

九十九年度私立技專校院整體發展獎補助經費

修正後支用計畫書

(請加蓋學校關防) 學校	 東南科技大學			校長簽章  校長 周文賢

聯絡人

姓名：王彩屏

單位及職稱：研發處 / 組員

電話：(02) 8662-5835#115

傳真：(02) 2662-1923

E-mail：tpwang@mail.tnu.edu.tw

東南科技大學 整體發展獎補助經費支用計畫書

目 錄

壹、學校現況	3
一、學校現有資源	3
二、學校發展方向、及執行重點特色	4
三、本(99)年度發展重點	6
貳、支用計畫與學校整體發展規劃之關聯	10
一、資本門支用項目與學校整體發展規劃關聯性	10
二、經常門支用項目與學校整體發展規劃關聯性	16
參、經費支用原則	16
一、經費分配原則與程序	16
二、相關組織會議資料與成員名單	20
(一) 專責小組組織辦法、成員名單(會議紀錄如附件)	20
(二) 經費稽核委員會組織辦法、成員名單	23
(三) 獎助教師之相關獎勵辦法	25
肆、預期成效	38
一、本年度規劃具體措施	
二、預期實施成效	39
(一) 附表一 經費支用內容	45
(二) 附表二 資本門經費支用項目、金額與比例表	46
(三) 附表三 經常門經費支用項目、金額與比例表	47
(四) 附表四 資本門經費需求教學儀器設備規格說明書	50
(五) 附表五 資本門經費需求圖書自動化設備規格說明書	(無)
(六) 附表六 資本門經費需求軟體教學資源規格說明書	83
(七) 附表七 資本門經費需求教學研究及學生事務與輔導相關設備規格說明書	84
(八) 附表八 資本門經費需求其它項目規格說明書	85
(九) 附表九 經常門經費需求項目明細表	86
(十) 附表十 經常門經費改善教學之相關物品(單價一萬元以下之非消耗品) 明細表	87

壹、學校現況

一、學校現有資源（請說明師資結構、圖書軟體資源、電腦教學設備等）

(一)師資與師資結構

1.專任教師：共 292 名，包括教授 13 名、副教授 89 名、助理教授 65 名、講師 120 名及技術教師 5 名；其中博士 146 人、碩士 132 人、學士及其他 14 人。助理教授以上教師佔全校教師人數 57.2%。

學歷 \ 職級	教授	副教授	助理教授	講師	小計(人)	百分比(%)
博士	11	73	60	2	146	50%
碩士	1	13	4	114	132	45.2%
學士	1	2	1	6	10	3.4%
其他	0	1	0	3	4	1.4%
小計(人)	13	89	65	125	292	100%
百分比(%)	4.4%	30.5%	22.3%	42.8%	100%	
	57.2%					

基準日：98.10.15

2.兼任教師：兼任講師以上師資計 87 人；其中教授 2 人、副教授 6 人、助理教授 7 人、講師 72 人。

職級	教授	副教授	助理教授	講師	總計
人數	2	6	7	72	87

基準日：98.10.15

(二)職員工：專任職員 70 人、助教 1 人、約僱行政助理 19 人，合計 90 人，另工友計 17 人（含技工 2 人）。

職級	專任職員	助教	約聘 行政助理	工友	技工	總計
人數	70	1	19	15	2	107

基準日：98.10.15

(二) 圖書軟體資源：

圖書館館藏資源一覽表
(資料統計至 98 年 6 月底止。)

資料類型		數量	
(1)圖書	紙本書	212,068	冊
	電子書	5,330	冊
(2)期刊	紙本期刊	638	種
	電子期刊	98	種
(3)資料庫		92	種
(4)視聽資料		7,356	件
(5)電腦光碟		9,720	片
(6)學報 學刊		2,542	冊
(7)學生專題報告		1,346	冊
(8)畢業紀念冊		70	冊
(9)碩士論文		65	冊
(10)報紙		6	種
合計		239,331(種、件、片、冊)	

(三) 電腦教學設備：

本校電腦設備充足全校個人電腦共計有 2110 部各系(所)有專業電腦教室及實習室，另有伺服器、工作站等其他電腦週邊相關設備，各單位皆依據需求配置電腦教室，提供電腦教學使用。並以逐年分批更新的方式，以改善學生的上機學習環境並可提升教師教學品質。

本校電算中心並建置東南選課系統、教學服務輔導資料庫、東南數位學習網站、東南教材網、全校學生人才庫系統、記錄學生學習之相關歷程。並建置自由上機教室、電腦教學教室、視聽教學教室等。有助於本校學生在網路學習輔助上有具體之改善與強化作為。

二、學校發展方向、及執行重點特色 (請簡要說明)

(一) 發展方向

為因應學校之永續經營與發展，以及確切落實校務規劃，重新調整與檢討，制定「校務中程發展計畫」，規劃期程修改為五年，以掌握並貼近產業需求、創新技術之快速變動與發展；課程方面以學生學習成果、就業考量，全新規劃系本位課程，同時檢討各系課程主軸延伸之基礎能力，並配合通識教育中心共同科目，以融滲式教學將基礎與專業能力結合；系所發展一律朝向系所合一方向規劃；總體發展規劃則以學生學習成效、提升就業競爭力為學校發展之主要指標之一；此外，並將訪視、評鑑指標及改名科大時委員要求改善之意見融入於近程目標中，並檢核其成效。茲將本校之發展方向分述如下：

1. 因應社會與企業之需求，積極調整系(所)科班，並增設以實務為導向之在職

- 專班系所，協助產業提升人力結構，厚植生產力。
- 2.強化教學資源中心之功能，落實教育品質管理機制，持續改進教師評鑑制度，以確保教育品質的提昇。
 - 3.充實各系所教學設備、強化研究環境資源建置，促進師生共同成長，建立各院系科之特色，以提升教學及研究品質，彰顯辦學績效。
 - 4.因應各學院課程規劃及特色與研究方向發展，持續擴充圖書館各類型資料之質量，並積極建立校際圖書館館際結盟，共享圖書資源，朝向圖書館自動化、網路化、自動化、電子化的多元機制。
 - 5.訂定各項獎勵辦法，鼓勵師生積極參與各項專案研究計畫及各類競賽，加強校際學術合作，以拓展國際及兩岸學術之交流與合作。
 - 6.提升校園網路骨幹，配合需求擴增頻寬及設備，以提供全校師生迅速便捷之網路環境，並增進教學及研究的品質。
 - 7.推行校務行政數位化，更新並整合教務、學務系統，全新 e 化辦公室服務，節省人力、物力之浪費，提升行政人員之素質與服務品質。

(二) 執行重點特色

因應上述發展方向，本校積極擬訂各項執行策略，進行硬體建設及軟體發展，期能建立高品質之學習環境，並發展為全方位、具前瞻性之科技大學。茲將本校執行重點及分述如下：

- 1.持續推展校務行政系統化、行政資訊數位化，完成全校師生同仁之生涯規劃導向與學習成長。
- 2.設置完善之寬頻網路與全校無線網路，營造精緻多元之學習型組織的校園文化。
- 3.建置完成多媒體視覺化之教室，活動豐富化之社團，並建立校園安全防護網，確保師生安全，對身心特殊學生給予個別愛心與輔導服務，以營造有效的學習校園。
- 4.組成跨領域之專業研究團隊，持續改善專業研究中心，包含綠色研究中心、微米研究中心、電力電子研究中心，以提升跨領域之研究、實務教學與服務業界之能力。另開設跨系學程，鼓勵學生修習建立第二專長，以發揮教育資源效益。
- 5.建構教學資源服務中心與教學品保系統，提升教師專業能力與實務經驗，以增強學校競爭力及教學品質。強化教師評鑑制度，以確保教育品質的提昇。建立安置性、形成性、診斷性與總結性評量機制，依適才適所原則輔導生涯規劃。
- 6.推動校務行政革新，以提高行政績效與服務品質；落實行政業務系統化、行政資訊數位化，整合建構教務、學務、人事及財務系統，節省人、物力之資源耗費，以提升行政人員之素質與服務品質。
- 7.編修法令規章，以建立依法行政、權責分明的組織效能；研擬編修各項獎勵辦法，鼓勵師生積極參與各項專利、研究計畫及各類競賽，加強校際學術合作，加速科技研究發展，拓展國際及兩岸之學術交流與合作。
- 8.其它具體特色與成效：

- (1) 財務健全，人事穩定，有助於校務發展及長期規劃。
- (2) 推動無紙化公文，實施線上無紙簽核，大幅提昇行政效率。
- (3) 推動教學輔三合一之制度，建構遠距教學、無線網路之 e 化校園，以輔助補救教學措施，達成本校「因材施教、有教無類」之教育目標。
- (4) 重視實務課程，每位學生均須修習「實務專題」課程，加強學生技能檢定與專業證照之取得，獎勵師生取得國際證照，提升師生之實務能力。

三、本（99）年度發展重點（請依中程校務發展計畫列舉重點說明）

（一）經常門

1. 持續改善師資結構，增聘新進高階教師，並加強獎補助教師提出產學合作、技術研發、著作升等（含技術升等）申請與提昇教學、研究素質。
2. 鼓勵教師依據系所發展主軸，進行高階學位或第二專長進修之補助。
3. 建立教師教學職能、研究、研發等相關及服務（輔導）績效考核分制及資訊系統，並與本校相關制度（升等、評鑑等）連結。
4. 鼓勵教師取得專業證照或通過檢定以身作則，進而要求輔導學生考取有利於就業之專業證照，並建立量化指標納入教師績效考核項目。
5. 為提升整體行政績效，實行政務人員在職訓練並鼓勵考取與職務有關之技能證照，並建立行政標準作業流程(SOP)，以有效提昇行政效率與服務品質。

圖書館

發展重點以建構良好的學術研究環境支援系統，並成為多元化教學的資源中心，推展優質生活的觀念與資訊，以增進受服務對象善用圖書館的意願與能力。館藏資源之充實，兼顧實體與虛擬館藏、質與量並重的原則，尤以學術性全文資料庫及其他各類電子資料庫為增購重點。配合教學研究需要，擬訂館藏發展計畫，加強實體及虛擬館藏，以滿足大學教學及研究的資訊需求。

（二）資本門

資本門之應用，以配合本校校務中程發展計畫及各學院系（所）、研究中心發展重點特色為主要考量。配合教學課程實際需求，添購必要之設備，建置實習實驗室、更新設備，提升教學研究品質，符合實務教學之需求。茲將各學院系（所）、研究中心 99 年度之發展重點特色依序分述如下：

電子系

發展重點為(1)應用電子 (2) 計算機工程 (3) 光電元件與系統等三方面。

99 年度資本門項目新增及擴充設備如下：(1) 應用電子領域：新增應用電子系統實驗室及電子實驗室教學設備與更新 SOC 及 FPGA 系統整合設計實驗室教學設備 (2) 光電元件與系統領域：擴充基礎光學實驗室教學設備。

資訊科技通訊系

以 1. 計算機系統；2. 網路與多媒體；3. 通訊系統等三大主軸。

為強化本系之實務教學能力與融入專業證照輔導，規劃逐年汰換與更新實驗室之教學實驗設備，99 年度將著重於增購各實驗室輔助教學設備，另增購各主軸特色教學實驗器材與軟體，以利於教學實驗課程之實施與證照輔導，提高學生學習成效。

電機工程系

依中程計畫規劃分別為 1.發展量測與控制領域特色，在短期規劃中，於 99 學年度採購自動量測實驗之教學實驗軟體及數位控制實驗室之教學實驗設備。2.發展電力與監控領域特色，電機機械實驗之教學實驗設備。3.發展電力電子領域特色，在短期規劃中，於 99 學年度添購電力電子實驗室之教學實驗設備。結合電力與監控，以及電力電子領域，發展再生能源技術，採購風力發電機組教學研究設備

機械系(機電整合所)

依機械系所近程發展計畫，並配合系所發展精密製造、微 奈米檢測技術、與電腦輔助工程等三大教學主軸，添購及更新本系電腦輔助設計實驗室、材料實驗室、數控工具機實習室、精密鑄造實驗室、精密製造中心、及機械工廠之各項必要教學設施之外，另為求進一步提升本系的教學品質、強化學生的學習意願，特添購視聽教室及各實驗室之視聽設備，期能有效提昇本系之教學競爭力。

機電科技學系

以「機電整合與控制」及「機電系統設計」為主要兩大方向。其中又以”智慧型機器人”、“能源冷凍空調”及”自動化機械設計”、“產品設計”為特色。本次購置重點以

- 1.機電整合專業證照輔導之教學設備
- 2.冷凍空調軟硬體
- 3.智慧型機器人等三項為主，皆與本系發展重點相符。

營建科技系(營建科技與防災研究所)

依據營建科技系所之近程發展計畫，並配合系所發展之「工程技術資訊」、「空間設計」、「室內設計」與「工程災害管理」等教學主軸，添購及更新本系電腦輔助設計教室、測量實習室、結構力學實驗室、混凝土實驗室、流體力學實驗室之各項必要教學設施，以期進而加強本系的教學品質與學生的學習興趣，充分提昇學生的職場技能，促進未來就業之競爭力。

環境安全衛生

系以發展「環境工程」、「安全與衛生」及「檢測技術」等三大特色專業領域的技能，目前正積極往『綠色科技』及『節能減碳』兩方面發展。對現有相關實驗室設備進行汰舊更新及維護外，並逐步規劃增加一些安全衛生及檢測技術相關方面之硬體設備。各實驗、實習教室首重課程與實務之結合操練，以達職場零距離之培育目標。

管理學院

- 1.支援學院共同課程與高中生大一不分系專班之教學需求，提昇管理課程之數位化教學。
- 2.建立學院共同專題製作規範及業界外審制度。提昇學生實務專題品質，建立學院專題教學品保機制。
- 3.建構整合型企業資源規劃設施。

環境管理系

教學課程以自然資源管理為核心基礎，再延伸出產業綠色管理與生態旅遊規劃為特色。其中自然資源管理包括空氣、水、土壤及動植物等資源的管理，強調資訊技術與管理實務，著重規劃管理與電腦操作能力之培養。產業綠色管理則強調從生產源頭的減廢到管末的廢棄物處置，並包含綠色產業及健康有機產業的管理。生態旅遊規劃以在地的觀點出發，配合資訊系統發展數位旅遊。最終以培育兼具專業技術與社會關懷，有能力進行產業環境管理或從事生態旅遊規劃之人才。99年發展重點以中程發展計畫新設立之綠色管理與生活實習室及地理資訊系統實習室的設備充實為主。

企業管理系

為了培養學生具有中小企業管理與連鎖經營管理之特定專長，因此99年度配合本系中程校務發展計畫，充實門市服務實習室、中小企業與連鎖經營實習室、電腦實習室、軟硬體設備等，以應企業管理系之未來發展需求。

工業工程與管理系(所)

擴充及更新現有的實習(驗)室設備，提升教學品質及增強研究所需設備。內容包括：

- 1.407 電腦教室於99學年度更新電腦，該教室為電腦軟體應用專業教學實習室，透過各種電腦軟體課程強化學生實務操作與就業專業技能，並輔導學生考取電腦專業證照。
- 2.研究生研究室電腦汰舊更新，新增印表機。
- 3.支援電子化教學所需之投影設備，提升教師教學效果。

資訊管理系

於專業設備發展中企業資訊管理教學領域，將進行鼎新ERP系統維護與擴充；目前ERP模組課程再加入客戶關係管理系統，將整個企業流程課程串的更完整。課程與教學規劃：模組化課程搭配國際證照，以促進課程與國際職能接軌。

- 1.數位媒體應用特色教學領域
- 2.程式設計教學領域
- 3.專題製作教學
- 4.教學支援軟硬體設施、考試中心、製播中心及系務行政

5.落實專業教學與證照輔導措施

6.持續國際證照培育特色

7.累積資源發展互動媒體特色

數位媒體應用特色教學領域：

中程計畫中“設置數位媒體教學實驗室，並逐步改善以充分支援教學“維護設施並新構視覺設計軟體及配套硬體設施“之需求。

由於本系預計自 100 學年度起開設數位音樂創作相關課程，而且本系現行實務專題製作與展演要求學生進行數位媒體創作，為鼓勵學生使用自行創作的音樂作為其作品的配樂，擬自 99 學年度起，逐年採購數位音樂創作軟體，充實數位多媒體實驗室軟體資源，用於輔導學生從事數位音樂創作，與數位音樂創作教學，期使未來可以開設可滿足 50 人同時上機學習數位音樂創作的課程。

應用英語系

主要目標在培育學生的專業性英語能力，其次則為充實學生生活知識及培養學生對英語系國家文化之瞭解。本系考量社會及市場需求，故課程之規劃在語言基礎訓練方面，著重安排聽、說、讀、寫、譯等五種相關必修課程。課程設計旨在冀望學生能將英文結合商業與管理、研究並分享全球化的知識、瞭解跨文化的差異性、學習有效的準備及進行英語簡報、強化英語銷售和談判能力、發展經營策略；利用英語建立財務及會計上的管理專業技能、學習理性且具創意的問題分析與管理的觀念與技巧。

休閒事業管理系

本系發展主軸分別為：1.休閒餐旅經營與管理；2.休閒旅遊管理；3.運動休閒管理。依本系中程計畫，並配合系發展目標之三大教學主軸，99 年將添置龍谷體驗探索場設備，釀酒設備等強化學生戶外體能及營隊管理之特色及增加學生對休閒產業實作經驗之課程特色。期能提升教學品質、強化學生的學習意願與實務經驗，同時可輔導學生報考相關證照，擴展學生校外實習的場域，未來更可結合專業特色課程和場地，規劃國中小學戶外教學活動及營隊活動指導與管理。

電力電子研究中心

依電力電子研究中心中程計畫規劃，發展電力電子之關鍵技術，於短期規劃中添購高階研究實驗設備。

綠色產品設計與製造發展中心

未來將以碳足跡及永續報告書列為重點發展方向。結合管理學院各系參與碳足跡及永續報告書之發展與製作。依中程發展計畫，將碳足跡及永續報告書列為重點發展方向，且為輔助學生進行軟體操作及永續報告書業界實習，需針對原有軟體(Simapro)進行升級，成為多人版操作介面，避免單一電腦使用之窘境。此外，對於強化學生實習機會，增加購買筆記型電腦及相關電腦設備，可讓學生做為校外實習

之用。

圖書館

本館制訂「東南科技大學圖書館圖書、期刊及非書資料薦購準則」配合各系所短、中、長程發展所需之圖書資料，作為圖書採訪與徵集之依據。圖書館針對學生的需求，如英語檢定、國家考試、專業證照考試等用書，有計畫性的蒐集，滿足全校師生教學及研究需求。

本校並於(99)年度規劃資本門其他項目，主要以校園安全設備相關設施，改善通報功能，增加求救按鈕於發生緊急狀況時確保校安人員能及時趕赴救援為主。另增加攝影監視設備，於校安中心安裝中央監視主機透過網路整合全校各大樓與戶外之監視畫面，提昇校園整體之安全性。

貳、支用計畫與學校整體發展規劃之關聯

一、資本門支用項目與學校整體發展規劃關聯性（請具體說明）

電子工程系

依學校整體發展計畫，達成本系中程發展計畫之近程目標，新增應用電子系統實驗室教學設備，發展本系重點特色。配合本系中程發展計畫，擴充基礎光學實驗室與電子實驗室教學設備，更新 SOC 及 FPGA 系統整合設計實驗室教學設備。資本門規劃落實系科本位特色發展，強調課程、證照、產學、建教合作相互結合以配合學校整體發展規劃。【詳參附表四第 51 頁】

資訊科技通訊系

本年度以增購各實驗室之數位多功能講桌以輔助教學，網路與通訊整合技術實驗室增購多人多點觸控式互動系統、PSoC 嵌入式微電腦控制發展系統，多媒體應用實驗室增購軟體 Adobe CS4 Web Premium 4.0，計算機電路實驗室增購軟體 LabView，網路交換技術實驗室增購 RFID 無線射頻辨識系統發展實驗器、Zigbee 無線感測網路發展實驗器，通訊系統實驗室增購簡易天線分析儀、手持式頻譜分析儀、GPS/GSM/GPRS 全球衛星定位行動通訊追蹤系統、GPS 全球衛星定位個人追蹤器、示波器等。【詳參附表四第 52、53、54 頁】

電機工程系

本年度添購之設備關聯如下：

- 1.數位控制實驗室擬購買電子教育平台 5 臺，提供學生實習一個新穎操作平台。
- 2.電機機械實驗室擬購買多功能電錶模組 10 組，改善原來使用傳統大型類比電錶之不便，並購足實驗套數，解決現有電錶不足之問題。
- 3.電力電子實驗室擬採購數位儲存式示波器 10 臺，滿足學生實習需求。
- 4.數位控制實驗室擬增購之智慧型機器人控制系統教學平台 2 臺，提供學生實習一個新穎之實驗平台，將可強化本系量測與控制領域特色之發展。
- 5.電力與監控實驗室擬購買風力發電機模組 1 臺，進行風力發電特性之研究與發電

輸出電源轉換之研究。

以上各項與學校整體發展規劃之關聯性，請詳校務中程發展計畫之表，用以達成電機工程系及電機工程研究所各實驗室之預期目標。【詳參附表四第 51、52 頁】

機械工程系(機電整合所)

- 1.增購 8 台個人電腦，改進教學設備，汰舊換新，課程：機械製圖、電腦輔助繪圖、電腦輔助工程分析。提昇學生專業技能檢定，取得專業證照。
 - 2.增購 9 台個人電腦，改進教學設備，汰舊換新，課程：機械製圖、電腦輔助繪圖、電腦輔助工程分析。提昇學生專業技能檢定，取得專業證照。
 - 3.增購 1 台雙盤式研磨拋光機，改進教學設備，汰舊換新，材料實驗金相實驗之基礎教學設備。
 - 4.增購 1 台電子比重計，改進教學設備，課程：材料實驗之實體密度量測、生胚密度量測、燒結密度量測、孔隙率量測。
 - 5.增購 1 台數位攝影機，改進教學設備，汰舊換新，教學及教育訓練。
 - 6.增購 1 台奈米硬度量測二維傳感器，改進教學設備，課程：微奈米量測實習，量測奈米薄膜的硬度與表面的磨潤性質、奈米薄膜製作與實習，成品檢測用。
 - 7.增購 1 台雷射印表機，改進教學設備，汰舊換新，提供教學及輔助教師自製教材使用。
 - 8.增購 1 台立式綜合加工機，改進教學設備，汰舊換新，課程：數控機械及實習、電腦輔助設計與製造、學生專題製作、研究所研究實驗使用，使教學正常並且增強學生實務技能。
 - 9.增購 2 台單槍投影機，改進教學設備，課程：精密量測實習、材料實驗。
 - 10.增購 1 台熔鋁爐，改進教學設備，汰舊換新，課程：鑄造實習及實務專題。
 - 11.增購 1 套 ANSYS 有限元素分析軟體，教學軟體更新，課程：有限元素分析。
- 【詳參附表四第 50、54、55 頁】

機電科技學系

本年度編列預算採購項目符合中程發展計畫所需，並與學校整體發展有重要關聯性。本次採購重點為配合機電整合專業證照輔導之教學設備，除了配合國家培育人才證照政策，達到培育機電科技學系學生能取得專業證照之教學效益，並與學校發展重點及教學目標相符合。採購另一重點為機器人設備，亦與多年來本校主辦機器人競賽發展相符。【詳參附表四第 55、56、57 頁】

營建科技系(防災所)

- 1.增購電腦教室之多媒體網路廣播教學系統與 AutoCAD 軟體，提供電腦設計及同步教學之用。
- 2.增購的 47 部個人電腦係提供電腦教室教學使用。
- 3.增購的 1 部個人電腦係提供測量實習教室教學使用。
- 4.增加混凝土試驗室的非破壞檢測設備，提供研究生作專題研究使用。
- 5.增購雷射印表機，提供結構力學實驗室實習課之輔助教學設備。

6.增購數位攝影機，提供流體力學實驗室實習課程之用。【詳參附表四第 57、58、59 頁】

環境與安全衛生系

- 1.優先序 01-15 的設備項目為建置工業安全衛生實習室所新添購設備。
 - 2.優先序 16-18 的設備項目為環境微生物實驗室實習室所新添購設備，優先序 17 為設備汰舊換新。
 - 3.優先序 19-24 及 27 的設備項目為精密儀器室中現有設備汰舊換新。
 - 4.優先序 25-26 項為系辦所添購設備，用來汰舊換新其會議室及視聽教學設施。
 - 5.優先序 28 設備項目為作業環境測定及空氣污染分析實驗新添購設備。
- 以上所添購設備均與本系中程發展計畫中的表 4-1-2 相吻合。
- 6.優先序 25-26 項為系辦所添購設備，用來汰舊換新會議室及視聽教學設施。【詳參附表四第 59、60、61、62、63、64、65 頁】

管理學院

- 1.為支援學院共同課程與高中生大一不分系專班之教學需求，設置大班授課之 100 人以上中型演講教室，並投入必要之數位化輔助教學設施，以提供優良的教學品質。
- 2.為了強化學生實務專題製作品質，本院訂有統一專題製作規範準則。要求各系於專題製作需通過企劃書製作及專題成果發表與外審制度。各系於三年級下學期專題製作須依規定完成企劃書，並由系內進行審核，推選各班前二名參加學院專題企劃書製作競賽。於四年級上學期，各組專題需參加實務專題成果展示，並邀請校外業者進行成績評定外審作業，成績優異者將推選參加學院實務專題製作競賽，並推派參加校外競賽。
- 3.企業資源規劃實習課程於本院工管系、資管系、企管系皆有開設，搭配學院五管課程，提供生產管理、財務管理、客戶關係管理、商業智慧及人力資源管理等課程實務實習環境。本院結合各系既有資源並以學院經費重點投入，擴充並整合軟硬體系統及設備，建構能跨系分享之整合型企業資源規劃實習環境。【詳參附表四第 75、76 頁】

環境管理系

配合學校整體發展，達成本系中程發展計畫，本年度添購之設備關聯如下：

- 1.ESRI ArcView 軟體、台灣地區數值地質圖、台灣地區數值地形模型資料、福爾摩沙衛星影像及 GIS 電子地圖資料庫：發展以 GIS 為特色之教學，使學生熟稔 GIS 軟體操作，認識環境災害、限制，與環境資源的空間分布性，並對環境規劃、環境管理、生態旅遊規畫設計、生態城鄉規劃、國土保育等議題，得以實際深入、操作，輔導學生考取 GIS 證照，有助增長本職學能，裨益求職與升學。
- 2.個人電腦：電腦實習室（地理資訊系統實習室）之電腦更新。
- 3.穩壓器：電腦實習室（地理資訊系統實習室）安裝穩壓器，用以穩定供應電

腦等設備之電源。

- 4.收銀機：增購兩台門市服務國家考場指定使用機型之收銀機，為達就業證照教學一貫。門市服務乙丙級技術士證照考試輔導用。96 乙丙級技術士證照考試輔導各考上一名，97 年丙級技術士證照考試輔導各考上 11 名。過去均商借企管系設備，本計畫擬採購國家考場指定使用機型，作為平時訓練之用。
- 5.教學軟體：Stellar 主要在強化綠色管理與生活模組及系統分析與系統思維能力，統計分析軟體 SPSS PASW Statistics Base 17.0 主要在強化綠色管理與生活模組與生態旅遊與環境模組兩個模組共用之統計與管理基本能力。增購 Stellar 與 SPSS 系列軟體使用是本系就業與基本能力養成必備軟體，並與下列課程有關：環境資源調查與實習、統計學、健康生活產業管理、環境品質管理、風險評估與管理、綠色設計、生命週期評估、綠色供應鏈。
- 6.小型筆記型電腦：因應行動數位學習與產業環境資源整合之趨勢。相關課程：企劃書撰寫、電子商務、專題製作、綠色採購與消費、健康生活產業管理、環境資源調查與實習。與學校整體發展規劃之關聯性：就業簡報與大量網路資源運用能力與無線上網及企畫書製作等教學一貫。強化行動數位學習與產業環境資源整合，不受固定式桌上型電腦使用時空所限制之優點。目前個別使用私人的小筆電已經在本系三年級以上學生於專題製作、網路資源蒐尋管理能力校際簡報比賽呈現效果。
- 7.雷射測距望遠鏡：配合「環境資源調查與實習」、「生態旅遊資源調查」等課程，進行實地調查之用。藉由望遠測距儀器之操作，協助學生建立環境調查之空間尺度概念，並可配合遠距攝影器具，瞭解環境資源細貌，以為環境規劃基礎資料建置基礎。【詳參附表四第 65、66、67 頁】

工業工程與管理系

本系所配合學校整體發展，達成本系所中程發展計畫，本年度添購之設備關聯如下：

- 1.增購 51 部個人電腦於 407 電腦教室，99 學年度更新電腦，該教室為電腦軟體應用專業教學實習室，透過各種電腦軟體課程強化學生實務操作與就業專業技能，提供學生學習與教師授課使用。
- 2.增購 10 部個人電腦及 2 台雷射印表機於 814 研究生研究室，電腦汰舊更新，新增印表機，增強研究生做研究與撰寫論文所需設備。
- 3.增購單槍投影機作為支援電子化教學所需之投影設備，便學生能夠藉由 e 化設備學得更多知識提升教師教學效果。

以上各項與學校整體發展規劃之關聯性，請詳校務中程發展計畫，用以達成工業工程與管理系所各實驗室之預期目標。【詳參附表四第 67、68 頁】

企業管理系

- 1.發展本系系科本位課程特色。
- 2.中小企業相關課程。
- 3.連鎖經營相關課程。

【詳參附表四第 68、69、70 頁】

資訊管理系

本經費完全符合左列本系之中程校務發展計畫目標等項目。相關頁數如下列：

數位媒體應用特色教學領域(陸-180、181、182)

程式設計教學領域(陸-180、181、182)

專題製作教學教學支援軟硬體設施、考試中心、製播中心及系務行政(陸-180、181、182)

落實專業教學與證照輔導措施持續國際證照培育特色

累積資源發展互動媒體特色(陸-180、181、182)

Indesign CS4 為針對印刷與數位出版設計專業版面之應用軟體，是數位媒體製作、版型設計所需之設計應用軟體。(陸-180、182、191)

符合學校整體發展規劃中之 “2.發展策略之第一項因應教學需求發展專業領域技專校院學生於知識理論之發展較弱，需以操作及技術應用創造優勢，本系培育學生具備資訊管理知識與就業所需之技能外，並務實培育學生專精於「網路管理」及「互動媒體」特色領域的一技之長以利就業。(陸-182)

本校預定於 100 學年度設立數位媒體設計系，本軟體可應用於該系開設數位音樂創作課程，增加學生專業技能，提升學生創作水準，開拓學生職場領域。

【詳參附表四第 70、71 頁】

應用英語系

應用英語系配合學校整體發展，達成本系中程發展計畫，添購之設備關聯如下：

- 1.中正 1003 教室增購 1 部個人電腦，提供教師授課使用，以達 e 化教學目標。
- 2.增購數位攝影機 2 台，提供應用英語系課堂教學及校外活動。
- 3.中正 406 教室增購 15 部個人電腦，逐年舊換新計畫。建立英語測驗系統。
- 4.增購一般教室 3 部個人電腦，提供教師授課使用。以達 e 化教學目標。
- 5.增購一般教室 3 部單槍投影機，提供教師授課使用，以達 e 化教學目標。
- 6.中正 1007 教室增購 1 部影音播放器，提供教師授課及學生活動使用。
- 7.中正 1007 教室增購 1 部電源循序供應主機，提供教師授課及學生活動使用。
- 8.中正 406 教室增購新多益 TOEIC 線上模擬測驗、題庫練習 8 回，提供學生證照模擬測驗。
- 9.中正 1003、1007、1009、1014 教室分別增購 1 部個人電腦提供教師授課使用，共計 4 部個人電腦。
- 10.中正 1012 教室增購 2 部個人電腦，提供學生專題使用。提昇學生英文寫作及研究能力。

以上各項與學校整體發展規劃之關聯性，請詳校務中程發展計畫用以達成應用英語系教學、研究、專題製作及課外競賽與活動之預期目標。【詳參附表四第 71、72、73 頁】

休閒事業管理系

本系配合學校整體發展，達成本系中程發展計畫，本年度添購之設備關聯如下：

- 1.戶外高空探索設施組，添置龍谷體驗探索場設備，強化學生戶外體能及營隊管理之特色及增加學生對休閒產業實作經驗之課程特色。
- 2.多媒體網路廣播教學系統，提供一般教室教師採用多媒體教學時使用，增進教學品質。
- 3.增購印表機，供教師授課使用。
- 4.增購繪圖機乙部係為提供電腦教室景觀設計繪圖之需求。
- 5.增購筆記型電腦、單槍投影機提供一般教室教學時使用，增進教學品質。
- 6.增購 7 部個人電腦，提供電腦教室、設計製圖教室之學生學習與教師授課使用。

以上各項與學校整體發展規劃之關聯性，用以達成休閒事業管理系各實驗室之預期目標。【詳參附表四第 73、74、75 頁】

電力電子研究中心

擬採購紅外線影像測溫儀，可提升中心對於電路溫升之分析解決能力，將可強化電力電子研究中心之技術發展，符合本校培育優質專業技術人才之目標。

【詳參附表四第 54 頁】

綠色產品設計與製造研究中心

本中心配合學校整體發展，達成本系中程發展計畫，本年度添購之設備關聯如下：Simapro 軟體：依綠色產品設計與製造發展中心中程發展計畫，將碳足跡及永續報告書列為重點發展方向，且為輔助學生進行軟體操作及永續報告書業界實習，需針對原有軟體(Simapro)進行升級，成為多人版操作介面，避免單一電腦使用之窘境。【詳參附表四第 76 頁】

圖書館

館藏內涵發展計畫目標在於保持中外文圖書的穩定成長，完備各類型資料庫，增強人文素養數位館藏，多元化視聽館藏，充實論文資料庫與學生專題作品數位化，落實圖書館全方位的資訊服務功能。

強化數位化及網路化服務計畫之目標為完備網路資訊之速度與多樣性，提供高品質的視聽學習空間，提供暢通、便捷之自動化及網路系統，建設完善與優質的學習空間。【詳參附表四第 76 頁】

學務處

99 年度預計規劃增購設備以辦理活動所需及維護社團安全為主，使用率高之共用設備優先考量；增購安全監視裝置以維護社團安全。增購辦理活動所需設備可促進同學適性揚才實現自我，推動社團活動，落實人本與服務教育，融滲全人教育於社團活動中，以培養同學品德、態度、待人處事能力及服務人群之精神。【詳參附表七第 84 頁】

99 年度規劃之全校性校園安全監視系統，本校部分地區尚未裝置攝影機，可能形成校園安全的死角，擬再增加攝影監視設備，並於校安中心安裝中央監視主機透過網路整合全校各大樓與戶外之監視畫面，提昇校園整體之安全性。透過解析度提高，攝影機監視網的完備及中央監視系統的建立以提昇校園安全監視系統完整性。

緊急求救系統改善整合警報喇叭，警示燈與自動報警機，以提昇緊急求救系統之功效雖已經裝有求救按鈕系統，但是當初因為經費限制，尚未建立完整的通報功能，於發生緊急狀況時無法確保校安人員能及時趕赴救援，因此除了增加求救按鈕之外，擬改善通報功能。【詳參附表八第 85 頁】

二、經常門支用項目與學校整體發展規劃關聯性（請具體說明）

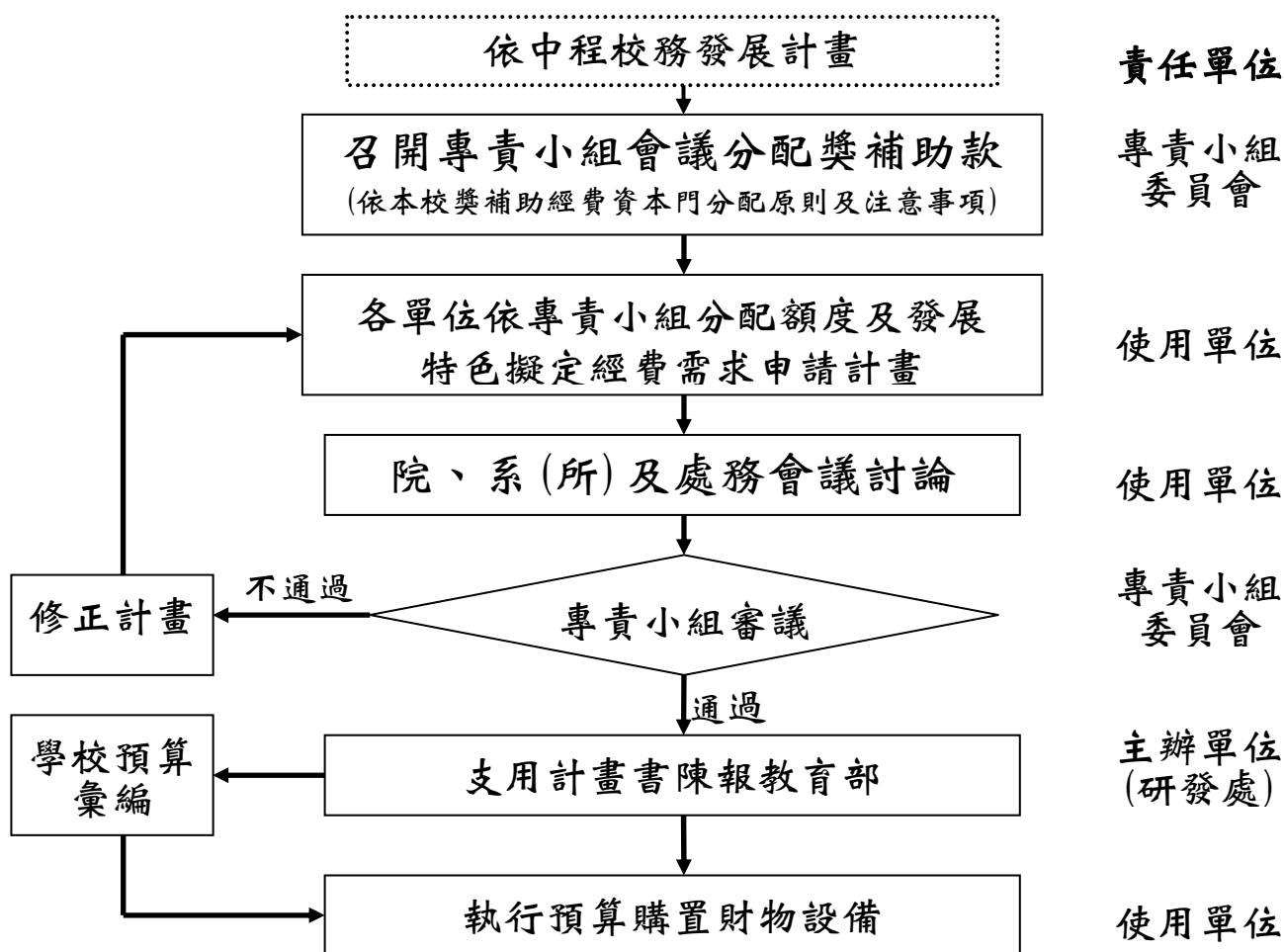
- 1.改善師資結構、鼓勵教師進修以因應社會變化並配合系、院轉型與新訂課程之需要：獎補助教師進行高階學位、第二專長、學程學分班等進修。
- 2.鼓勵教師發表著作及升等：獎補助教師國內外論文發表，刊登或出版期刊、論文與著作以及教師升等審查。
- 3.提升高階師資：補助新聘助理教授以上師資之薪資。
- 4.提升整體行政績效與行政人員素質：獎補助行政人員考取相關技能證照、參加提升職能之研習活動與進修
- 5.獎勵教師產學合作與專題研究，以提升師資素質：獎勵教師國科會提案及補助教師爭取公民營之產學合作計畫、國科會產學計畫、專題研究計畫、各類政府投標案、政府之專案計畫。
- 6.本校為一所科技大學，除原有教學工作以外，更需各項研究資源以支援教師之教學與研究所需。除一般館藏外，圖書館規劃以電子資料庫等數位館藏資料建立 e 化圖書館以期擴大服務成效。電子資料庫資料更新速度快，使得本校師生可以迅速取得所需的資源，在教學研究上幫助相當大。未來將持續推廣各項服務工作，以達成服務師生之目標。
- 7.鼓勵學生輔導與學生事務活動：獎補助學生舉辦各類活動之生活體驗營、外聘社團指導老師及各項訓練、研習營隊等。

參、經費支用原則

一、經費分配原則與程序（說明校內獎補助經費分配原則如何產生）

本校獎補助經費分配原則，係依據「教育部獎補助私立技專校院整體發展經費核配及申請要點」規定辦理。預定 99 年度獎補助經費區分二大項，經常門 30%、資本門 70% 之原則分配，補助款金額為 \$ 16,606,573 元，獎助款金額為 \$ 14,621,106 元，獎補助款總經費合計為 \$ 31,227,679 元。另本校自行提撥 15% 之自籌款經費為 \$ 4,684,152 元，合計全部之總經費為 \$ 35,911,831 元（含自籌款）。規劃資本門分配金額為 \$ 26,215,636 元、經常門分配金額為 \$ 9,696,195 元。本年度資本門及經常門均依規定，各佔獎補助款總預算 70% 及 30% 編列，資本門及經常門分佔總經費（含自籌款）分配比例分別為 73%，27%。（經費支用內容詳附表一）。

本校經費分配程序如下圖所示：



經費分配流程圖

(一) 資本門經費分配：

1. 資本門之分配原則及程序如下：

- (1) 經費之分配由研發處規劃，依據本校「整體發展獎補助經費資本門分配原則及注意事項」辦理各單位之經費分配。主要參卓各系(所)學生人數、屬性加權、各項評核指標及加權、執行績效成果及各學院之發展重點特色等，作為分配之準據，99年度本校各系所獎補助經費資本門分配比例核算指標如下表。

表一、各系所獎補助經費資本門分配比例核算指標

類別	參考指標	核配比例
補助指標 (70%)	學生人數	100 %
績效指標 (30%)	學生通過英檢、技能檢定證照數	25 %
	學生參與競賽得獎件數	10 %
	學生參與業界實習時數	10 %
	國科會大專生計畫	5 %
	教師國科會、政府、民間產學合作案總金額	25 %
	國際化成效	3 %
	產業專班培育成效	2 %
	教師期刊、研討會論文發表	5 %
	教師實務經驗或專業證照	10 %
	教師至業界服務	2.5 %
教師校外獲獎績效	2.5 %	

- (2)經研發處召開會議討論通過，提交專責小組委員會議審議，各單位依會議決議規劃各單位之需求計畫。
- (3)各申請單位提出經費規劃需求並依據需求計畫，辦理各項教學設備之增購，及執行學院發展重點之特色，經由各系務、院務會議審核通過。
- (4)研發處彙集相關資料後，彙整支用計畫書，提報專責小組討論審核定案，並排定優先順序後報部核備。

2.本年度資本門之經費分配如下：

- (1)各系(所)、中心教學及研究設備，本年度提撥 \$17,487,500 元，佔獎補助資本門總經費 80.00%，及提撥\$4,356,261 元佔自籌款經費 93%主要充實各學術單位教學實驗室之儀器設備及改善教學設備等。
- (2)圖書館自動化及圖書期刊、教學媒體等資源設備本年度提撥 \$ 2,623,125 元，佔獎補助資本門總預算 12 %，主要用於充實圖書館館藏並提供教學研究支援教學軟體所需，相關經費由圖書館彙整提出需求。
- (3)學生事務與輔導等相關活動與設備，本年度提撥 \$ 655,781 元，佔獎補助資本門

總預算 3%，主要用於學生事務增購社團設備。學生事務與輔導相關設備經費由學務處彙整提出需求。

- (4)其他校園安全設備相關設施，本年度提撥\$1,092,969 元，佔獎補助資本門總預算 5%，相關經費主要用於校園安全監視系統、緊急求救系統改善相關經費由學務處規劃提出需求。
- (5)各單位所編列教學儀器設備項目，皆依據本校中程校務發展計畫，各系所訂之目標與年度執行計畫等，作為優先序之排列考量。
- (6)另為加速標餘款之採購作業程序，並先期臚列各單位之備用項目，按優先序列於「資本門經費需求規格說明書」(如附表四)，視標餘款之結餘依序辦理採購，至餘款用完為止。
(資本門經費分配詳附表二)。

(二) 經常門經費分配

本校經常門經費，本年度規劃提撥 \$ 9,368,304 元，佔獎補助款總經費 30%，另提撥自籌款經費\$327,891 元。本項經費佔獎補助款總經費(含自籌款)27%。主要用於獎補助各單位教師之研究、研習、進修、著作、升等送審、改進教學、編纂教材、製作教具等方面規劃提撥經費\$5,246,400 元 (佔經常門經費之 56%)、行政人員進修與獎勵取得專業證照規劃提撥經費\$187,600 元(佔經常門經費之 2%)、學生事務與輔導相關經費規劃提撥經費\$233,862 元 (佔經常門經費之 2.5%)及圖書館規劃電子資料庫\$2,342,442 元(佔經常門經費之 25%)新聘教師薪資\$1,358,000 元 (佔經常門經費之 14.5%)等。另提撥自籌款經費 7%作為改善教學相關物品，茲說明經常門經費分配如下：

- 1.本校執行教育部獎補助款教師部份各項預算分配，除參酌近三年實際執行比例外，並配合中程計畫及本校各單位之年度發展需求重點予以研擬編列。
- 2.行政人員各項預算則參酌去年實際執行情形，並配合本年度擬定教育訓練項目，予以研擬編列。(經常門經費分配詳附表三)

二、相關組織會議資料與成員名單

(一)專責小組組織辦法、成員名單與相關會議紀錄

東南科技大學 獎補助款專責規劃小組設置要點

- 89 學年度第 1 學期第 5 次行政會議通過 (89.10.23)
- 90 學年度第 1 學期第 1 次行政會議通過修正 (90.09.20)
- 93 學年度第 1 學期第 1 次行政會議通過修正 (93.09.06)
- 94 學年度第 1 學期第 2 次行政會議通過修正 (94.10.25)
- 94 學年度第 2 學期第 1 次行政會議通過修正 (95.02.21)
- 95 學年度第 2 學期第 3 次行政會議通過修正 (96.04.17)
- 97 學年度第 1 學期第 1 次行政會議通過修正 (97.09.02)

一、依據「教育部獎補助私立技專校院整體發展經費核配及申請要點」相關規定，本校為審查獎補助經費支用計畫及運用情形，特成立專責規劃小組（以下簡稱專責小組），並訂定「獎補助款專責規劃小組設置要點」（以下簡稱本要點）。

二、組織：專責小組置委員二十三至三十一人，選任委員任期一年，連選得連任；組成如下：

- (一) 本小組置主任委員一人，由校長兼任之。
- (二) 當然委員：副校長、教務長、學務長、總務長、人事室主任、會計主任、研發長、主任秘書、電算中心主任、各學院院長、圖書館館長擔任之。
- (三) 選任委員：系（所）、通識教育中心委員代表，其名額應佔委員總數三分之一以上。各系（所）委員於系務會議選任之，通識教育中心委員由中心全體教師會議推舉產生。
- (四) 專責小組委員不得兼任經費稽核委員。

三、職責：

- (一) 依教育部相關規定，訂定本校獎補助經費之分配原則及注意事項。
- (二) 依本校整體發展規劃，審核各系（所）獎補助經費支用計畫。
- (三) 審核使用獎補助經費購置重要儀器設備採購優先序。
- (四) 審核已報部仍需變更事項。
- (五) 依本校「整體發展獎補助經費資本門執行考核辦法」執行考核工作。

四、會議：

- (一) 專責小組會議：專責小組每學年至少召開定期會議二次，進行審核工作及績效檢討。
- (二) 臨時會議：因應實際需要，經校長同意後得召開臨時會議。
- (三) 本小組開會時得邀請相關人員列席。

五、本要點經行政會議通過，陳請校長核定後公布實施，修正時亦同。

東南科技大學 98 學年度獎補助款專責規劃小組

當然委員名單

項次	行政單位	職稱	姓名	備註
1	校長	教授	周文賢	
2	主任秘書	教授	李清吟	
3	教務長	副教授	林寬泓	
4	學務長	副教授	汪以仁	
5	總務長	副教授	吳炳煌	
6	研發長	副教授	李粵堅	
7	人事室主任	講師	馬玉珊	
8	會計主任	講師	時維寧	
9	圖書館館長	助理教授	蘇家嫻	
10	電算中心主任	副教授	周雲虎	
11	電資學院院長	教授	許新添	
12	工程學院院長	副教授	黃仁清	
13	管理學院院長	副教授	楊靖宇	

註：本校研發長、工程學院院長、電算中心主任於 99.02.01 日重新聘兼，依本校行政職務配合調整新任李粵堅研發長、黃仁清院長、周雲虎主任為當然委員名單。

**東南科技大學 98 學年度獎補助款專責規劃小組
推選委員名單**

項次	系 所	職 稱	姓 名	備 註
14	電子系	講 師	林 義 平	
15	機械系	助理教授	周 永 泰	
16	電機系	助 理 教 授	林 明 贊	
17	管科系	副 教 授	蘇 世 豐	
18	工管系	講 師	巫 龍 章	
19	資管系	助 理 教 授	蘇 承 先	
20	應英系	講 師	陳 麗 清	
21	資通系	講 師	王 李 吉	
22	機電系	副 教 授	王 亞 平	
23	企管系	助 理 教 授	楊 宣 哲	
24	休管系	助 理 教 授	陳 怡 如	
25	環管系	助 理 教 授	吳 怡 彥	
26	環安系	助 理 教 授	秦 孝 偉	
27	通識教育中心	副 教 授	沈 宗 仁	

(二)經費稽核委員會組織辦法、成員名單與相關會議紀錄

東南科技大學經費稽核委員會設置辦法

教育部台(81)技字第58254號函修正備查(81.10.22)

90學年度第1學期第1次校務會議修正通過(90.10.15)

94學年度第2學期第2次校務會議修正通過(95.05.10)

95學年度第1學期第1次校務會議修正通過(95.09.27)

96學年度第1學期第2次校務會議修正通過(96.11.07)

98學年度第1學期第1次校務會議修正通過(98.10.14)

- 第1條 依據本校組織規程之規定，設置經費稽核委員會（以下簡稱本委員會），特訂定本設置辦法。
- 第2條 本委員會置委員十五至二十一人，由各系（所）教師及行政單位人員以公開方式推選產生，行政人員不得超過三分之一（總務長、會計主任不入選，如遇必要時得列席說明；現任本校獎補助款專責小組委員均不入選）。
- 第3條 本委員會置主任委員一人，由委員互選產生之。
- 第4條 本委員會選任委員任期為二年，為利新舊委員經驗傳承，每年改選一半。
- 第5條 本委員會之設置，以代表全體教職員明瞭校內經費使用情形為原則，不得違反審計及會計相關法令規則，其職責規定如下：
一、關於各項經費收支、預算執行及營造購置事項，得為對內之查核。
二、關於現金出納，得查詢其處理情形。
三、關於校產添置租賃或讓售事項得加以稽核。
四、關於財務上增進效率與開源節流措施之稽核，得就所見提供校長採擇施行。
五、其它經費稽核事項。
- 第6條 本委員會會議時，得依需要通知校內各單位選派代表列席報告說明。
- 第7條 本委員會經本會會議之決議，得調閱校內相關資料，並得實施查閱；但不得牴觸本辦法第五條之規定。
- 第8條 委員稽核之結果，必須經過本委員會討論議決後，才可對外公布。
- 第9條 本委員會由秘書室辦理日常事務，並於會議時擔任記錄事宜。
- 第10條 本委員會每學期開會二次，遇有重要事項，經半數以上委員連署後，得召開臨時會。
- 第11條 本委員會均為無給職。
- 第12條 本委員會辦公費用，應在學校經費項下作正當開支。
- 第13條 本辦法經校務會議通過，報請校長核定後施行，修正時亦同。

東南科技大學 98 學年度經費稽核委員會名單

98.09.22

編號	單位	職別	姓名	備註
1	電子系	助理教授	沈吉來	
2	資通系	副教授	莊憲民	
3	機械系	副教授	翁文德	
4	電機系	助理教授	周錫強	
5	應英系	助理教授	林思毅	
6	營科系	講師	丁幼傑	
7	資管系	助理教授	陳俊豪	
8	休管系	助理教授	鍾隆文	
9	工管系	助理教授	孫忠銓	
10	企管系	助理教授	范秋足	
11	環安系	講師	蔡景松	
12	環管系	講師	李權泰	
13	機電系	講師	曹齊平	
14	通識教育中心	副教授	李光泰	
15	通識教育中心	講師	董明麗	
16	行政人員	專門委員	羅大雄	
17	行政人員	職員	高淑芬	

(三)獎助教師獎勵辦法、相關會議紀錄與出席人員名單

東南科技大學執行
「教育部獎補助私立技專校院整體發展經費-經常門」施行辦法

96 學年度第 1 學期第 1 次校教評會修正通過(96.09.28)

96 學年度第 1 學期第 4 次行政會議修正通過(96.10.09)

97 學年度第 1 學期第 2 次行政會議修正通過(97.09.16)

- 第一條 本校為有效運用教育部補助經費經常門(以下簡稱本經費)，以改善師資結構及提升教學與行政專業品質，特依據「教育部獎補助私立技專校院整體發展經費核配及申請要點」訂定本施行辦法。
- 第二條 本經費應確實用於改善師資結構、提昇教師素質與教學品質、增進行政專業效率上，不得用於採購儀器設備及行政業務等費用。
- 第三條 本經費應先保留 30% 以上供作教師編纂教材、製作教具、改進教學、研究、研習、進修、著作、升等送審之用途，與行政人員相關之業務研習及進修活動得於本經費 5% 以內支用。有關之教師及行政人員申請要點及獎勵辦法另訂之。
- 第四條 為使本經費提供多數教師使用，單一教師累計獎助最多新台幣貳拾萬元；單一個案及單一合作對象獎助金額均按本校獎補助申請要點核給。惟為鼓勵教師參與大產學研究計畫，科技專案計畫，及技術移轉，其依申請要點核給之獎助金額，得不予以列入前述累計款項中，惟最高以新台幣貳拾萬元整為上限。
本施行辦法所稱之教師含本校專任研究人員。
- 第五條 為提供多數行政人員使用，每年度單一行政人員累計獎助最多新台幣伍萬元整；單一個案及單一合作對象獎助金額均按行政人員之支用標準核給。
- 第六條 本施行辦法獎補助項目如下：
- 一、鼓勵教職員進修
 1. 獎補助包含第二專長、提升實務能力學士、碩士與博士學位等之進修。
 2. 獎補助範圍包括註冊、學分費與差旅費等。
 - 二、鼓勵教職員參加或辦理研習活動
 1. 獎補助教職員參加教育部、學會、公會、協會等專業機構或其他學校辦理之與教學或行政專業有關之研習會所需之費用。
 2. 獎補助教職員參加短期進修。
 3. 獎補助行政人員取得專業證照。
 4. 獎補助辦理與教學或行政專業相關之研習會、研討會、文史藝術之展覽或演出等所需之費用。
 5. 獎補助範圍包括報名費、註冊費、差旅費、講師鐘點費、印刷費及材料費等。
 - 三、鼓勵教師從事與教學相關之研究
 1. 承接各界建教合作委託研究案或申請國科會研究案之提案獎勵。
 2. 補助教師從事教學相關研究過程中所需之費用。
 3. 獎勵教師因從事教學相關研究，而卓有成效者。
 - 四、鼓勵教師發表著作

1. 獎補助教師在學術期刊或研討會發表專文。
2. 獎補助教師出版專業書籍。

五、鼓勵教師辦理升等過程中所需之審查費。

六、鼓勵教師改善教學方法、革新教具、媒體製作、取得專業證照及其他與提升教學相關教材編纂之費用，但學生實習、專題研究所需之材料費不得列入。

第七條 申請獎補助案件應依下列規定辦理審查：

一、申請獎補助案件，以執行年度內完成之日期為依據，並按本校獎補助申請要點審核。

二、申請獎補助案件，同一案件每年度僅得申請一項獎補助，不得於不同項次重複申請。

三、提出申請時須附相關文件及單據，送交申請書所列之單位主管同意後據以執行。

四、教師獎補助案應經系(所)、中心、院教評會初審，教師學術審查小組複審，再送校教評會審議；行政人員獎補助案逕由職工評審委員會進行審議。上述審議結果皆需經校長核定。

五、各項獎補助經費應據實核支，採專款專帳管理，並將原始支出憑證及相關資料彙訂成冊，經費稽核委員會審核後，存校備查。另將本項經費使用情形，彙整報部存查。

第八條 各教學及行政單位均應確實依據前述之各項規章或辦法，秉承公平、公正、公開之原則，依規定程序審理各項獎補助案件，並將審議結果公開於單位網站，供各界查閱。

第九條 接受獎補助案件之研究成果報告、著作、升等論文等，除各執行單位留存一份備查外，並應收錄留存學校圖書館，以提供各界閱覽。

第十條 本施行辦法經校教師評審委員會議審議，送行政會議通過，陳請校長核定後施行，修正時亦同。

東南科技大學執行「教育部獎補助私立技專校院整體發展經費-經常門」 教師獎補助申請要點

97 學年度第 1 學期第 2 次行政會議通過(97.09.16)

98 學年度第 1 學期第 3 次校教評會通過(98.10.09)

98 學年度第 1 學期第 4 次行政會議通過(98.11.10)

一、本申請要點係依據本校執行「教育部獎補助私立技專校院整體發展經費-經常門」施行辦法第三條訂定。有關本校教師（含專任研究人員）獎補助申請事項，悉依本要點規定辦理。

二、教師獎補助類別、分項、細目及須知，分別說明於後：

(一)進修類：

1.進修第二專長：

(1)資格認定依據本校「獎助專任教師進修辦法」相關規定。

(2)獎補助原則：

A.進修博士：註冊費(學分費、學雜費)核實支付，每學期至多獎補助金額為 30,000 元，最高補助期限為三年。

B.進修碩士：註冊費(學分費、學雜費)核實支付，每學期至多獎補助金額為 20,000 元，最高補助期限為二年。

(3)應繳文件：申請表（請見附件一__1）、註冊費(學分費、學雜費)收據正本、學生證影本。

2.進修學位：

(1)資格認定依據本校「獎助專任教師進修辦法」相關規定。

(2)獎助金額：進修博士學位者註冊費(學分費、學雜費)核實支付，每學期至多獎補助金額為 30,000 元(至多三年)。

(3)應繳文件：申請表（附件一__1）、註冊費(學分費、學雜費)收據正本、學生證影本。

(二)研習類：

1.參加教育部、學會、公會、協會等專業機構或其他學校所舉辦的與教學有關之研習會或研討會：

(1)獎補助對象為參加上述研習(研討)會但沒有於會議中發表論文者。

(2)差旅費補助(已包含車費、住宿費…等費用)比照本要點第六點標準核支。但各項研習、訓練或會議地點在本校者，不得申請差旅費補助。

(3)差旅費每案補助至多 7 天。

(4)報名費、差旅費，每案至多 50 點。

(5)應繳文件：申請表（請見附件一__2）、報名費收據正本、報名表、研習時程表及其他相關證明文件。

(6)會議舉行日期如在每年 10/31 之後者，應歸屬至下一年度補助。

2.參加各種教學專業相關之訓練班或學分班

(1)參加之訓練班或學分班應與其教學專業相符並經學校核准，且上課時數須為期十天或六十個小時以上之課程。

(2)補助註冊費、報名費或差旅費，每案至多 90 點。

(3)差旅費比照本要點第六點標準核支，每案補助至多 15 天。

(4)應繳文件：申請表（附件一__2）、註冊費(或報名費)收據正本、課程表、訓練結業證明(或學分證明書)及其他有關證明文件。

(5)如有下列兩種情形者，應歸屬至下一年度補助：

A.若課程舉辦在每年 10/31 之後者。

B.若訓練結業時間於隔年 1/31 之後者。

3.辦理與教學有關之研習會、研討會、文史藝術之展覽或演出：

- (1)外聘師資可以主持費、演講費及車馬費等項目申請補助，但每名至多 6,000 元；教學單位研討會每名至多 3,000 元。
- (2)校內師資補助金額：每小時 800 元。
- (3)資料製作補助費：教學單位會議每案至多 1,000 元；全校性會議每案至多 50,000 元。
- (4)應繳文件：申請表（附件一__2）、請領人收據正本、會議資料、資料製作費收據正本。
- (5)如會議舉行日期在每年 10/31 之後者，應歸屬至下一年度補助。

(三) 研究類：

1.產學研究、民間委託專案及校內專案研究：

- (1)資格認定依據本校「教師產學合作獎勵辦法」及「教師產學合作獎勵原則」之相關規定。
- (2)校內專案研究提案之獎勵為 40 點，國科會提案之獎勵為 50 點。為獎勵執行國科會專題研究計畫之教師，另依「東南科技大學教師執行國科會專題研究計畫獎勵辦法」給予教師獎勵。
- (3)教師指導學生參加國科會大專生研究計畫獲得核定，每案獎勵 50 點。
- (4)應繳文件：申請表（請見附件一__3）、提案計畫書、核定清單或計畫合約書、初步研究成果報告書（申請國科會提案獎勵者）、研究成果書面報告三份(含電子檔案)。
- (5)研究之提案時間在每年 10/31 之後者，應歸屬至下一年度補助。
- (6)同一計畫中多位教師提出申請時，僅可由計畫主持人或共同主持人其中一人提出申請。

(四) 著作類：（任何一篇／件，只能擇一申請一次）

1.國內外學術會議之論文發表：

- (1)獎補助原則(所提論文均須附證明文件)：
 - A.國際會議(發表形式以口頭報告為原則)
 - a.註冊費全額補助
 - b.旅運費及論文發表費：亞洲地區每案 150 點、歐美及紐澳地區每案 300 點、台灣地區每案 75 點。
 - c.每人每年限申請乙次、每案僅補助一人。
 - d.已獲國科會或教育部等公民營機構補助之案件，不得再提此項申請。
 - B.國際性學術會議發表論文(須有嚴謹審查者)

口頭發表論文每篇 200 點，壁報論文每篇 80 點。
 - C.國內學術會議發表論文(須有嚴謹審查者)
 - a.報名費及差旅費（差旅費比照本要點第六點標準核支）。
 - b.論文發表補助每篇 20 點。
 - c.每案補助上限為 70 點。
 - D.校內研討會(須有嚴謹審查者，不含各教學單位研討會)每篇 20 點。
 - E.上述 A 項及 B 項只能擇一申請。
- (2)應繳文件：申請表（請見附件一__4）、機票收據正本(申請國際會議或口頭報告論文)、註冊費收據正本、論文影本二份(含電子檔案)及會議程序等。
- (3)如會議舉行日期在每年 10/31 之後者，應歸屬至下一年度補助。

2.在國內外學術性或教學研究性之刊物發表：

- (1)國內外期刊論文獎助原則：
 - A.期刊 A 級(SCI、SSCI、AHCI)每篇 350 點
 - B.期刊 B 級(EI、TSSCI)每篇 200 點。(研討會論文屬於 EI 等級者，列入 EI 等級計算)

C.期刊 C 級(有嚴謹審查程序)

a.國際期刊每篇 120 點

b.國內期刊每篇 80 點

(2)應繳文件：申請表（附件一__4）、論文影本二份(含電子檔案)、發表刊物目錄、刊物等級證明。

(3)申請原則：該刊物需於當年度 10/31 前出刊，如出刊日期在其後者，應歸屬至下一年度獎助。

3.在本校或他校學報等刊物上發表：

(1)每篇獎助 30 點。

(2)應繳文件：申請表（附件一__4）、論文影本二份(含電子檔案)、發表刊物目錄。

(3)該刊物需於當年度 10/31 前出刊，如出刊日期在其後者，應歸屬至下一年度獎助。

4.專業書籍編著：

(1)每一著作(含外文專業書籍之專章)獎助 30 點。

(2)應繳文件：申請表（附件一__4）、出版之書籍。

(3)該書籍需於當年度 10/31 前出版，如出版日期在其後者，應歸屬至下一年度獎助。

5.國內外專利之獎助：

(1)參酌本校「智慧財產管理辦法」相關規定辦理。

(2)每案獎勵金區分如下：

A.發明專利：國外 250 點，國內 150 點

B.新型專利：國內外均 80 點。

C.新式樣專利：國內外均 50 點。

(3)專利所有權人須為「東南科技大學」，或申請人與本校為共同所有權人。

(4)應繳文件：申請表（附件一__4）、核准書及專利證書、專利申請表。

(5)如專利審查通過時間為當年度 10/31 以後者，應歸屬至下一年度獎助。

(五)升等審查：

1.教師升等論文審查：

校外審查費：學位論文審查，每位 2,000 元；著作論文審查，每位 3,000 元。

(六)改進教學：

1.改善教學方法：

(1)依據本校「教師改進教學獎勵(助)處理要點」相關規定辦理。

(2)應繳文件：申請表（請見附件一__5）、成果報告書及審查費簽領單。

2.自製教具：

(1)依據本校「教師改進教學獎勵(助)處理要點」之規定辦理。

(2)應繳文件：申請表（請見附件一__6）、製作成果說明書或使用狀況報告書。

3.編纂教材及教學媒體製作：

(1)依據本校「教師改進教學獎勵(助)處理要點」之規定辦理。

(2)應繳文件：申請表（請見附件一__7）、製作成果說明書或使用狀況報告書。

4.輔導學生取得專業證照：

(1)依據本校「輔導學生取得專業證照獎勵要點」之規定辦理。

(2)應繳文件：申請表（附件一__5）、相關佐證資料(學生證照影本)。

5.取得專業證照：

(1)資格認定及獎勵原則依據本校「教師取得專業證照獎勵要點」相關規定。

(2)應繳文件：申請表（附件一__5）、相關證照正反面影本。

(3)若證照取得在每年 10/31 之後者，應歸屬至下一年度補助。

三、上述獎補助之註冊費或報名費，每 100 元以 1 點核計。

- 四、上述各申請類別之注意事項及應繳資料文件，表列附錄於本要點之後。(附件一)
- 五、本要點所列金額以新台幣(元)及點數為單位；點數核給方式為年度總預算金額扣除非以點數核給之金額後，所餘金額除以全校該年度核計總點數，算得每點相當之金額後，再乘以個人該年度所得總點數，即為其該年度應核給之金額。惟每點最高金額以120元為限。
- 六、差旅費補助(包含車費、住宿費…等費用)標準如下：
- (一) 台北縣市及基隆市 2.0 點/天。
 - (二) 桃園縣、新竹縣(市)、宜蘭縣 4 點/天。
 - (三) 苗栗縣 5 點/天。
 - (四) 台中縣(市)、彰化縣及南投縣 12 點/天。
 - (五) 雲林縣、嘉義縣(市) 17 點/天。
 - (六) 台南縣(市)以南及花蓮、台東、澎湖三縣 22 點/天。
 - (七) 金門、馬祖二地 25 點/天。
- 七、各種論文、刊物等成果，須以東南科技大學之名刊登者始可申請。
國內外期刊如 SSCI、SCI、AHCI、EI、TSSCI 等知名期刊及所屬級數，應由申請者負責提出，並經各級教學單位審核。未提出期刊等級證明，則依學術審查小組意見辦理。
以國內外學術論文發表及著作為標的之申請案件，有二位以上作者時(通訊作者等同第一作者)，每篇著作僅限由其中一名本校專任教師申請，且須為第三作者以內(含第三作者)，獎助金額應除以申請教師順位次。
- 八、各案件申請人應先上網登錄校務基本資料與填寫申請表，並自行列印申請表連同備妥之應繳文件(收據均需正本)，送各系(中心)彙整，並經系(中心)、院教評會審查通過，提交教師學術審查小組審查，審查通過送校教評會，俟審議通過，並簽請校長核定後，統一發放款項(申請流程請參考附件二)。
申請通過之研究、著作、升等審查等事項，均應繳交所規定之成果書面資料份數及電子檔案，以供教育部查核並交由本校相關單位收錄典藏。
- 九、各獎補助項目可視實際支用狀況，互相流用 30%。
- 十、本要點若有未盡事宜，悉依本校及政府有關規定辦理。
- 十一、本要點經校教評會審議訂定，送行政會議通過，陳請校長核定後施行，修正時亦同。
- 附則：
- 有關本申請要點第二點第四項第五款第三目專利所有權之規定，自 97 年 11 月 1 日以後據以實施。

東南科技大學獎助專任教師進修辦法

96.09.28 九十六學年度第一學期第一次校教評會修正通過

96.10.09 九十六學年度第一學期第四次行政會議修正通過

- 第一條 本校為配合校務發展及提昇師資、教學效能，鼓勵教師進修，特訂定「獎助專任教師進修辦法」(以下簡稱本辦法)。
- 第二條 本辦法所稱進修，包括配合系所、中心發展需求之第二專長進修、提升實務能力之學程進修及學位進修等三項，進修學校須為經教育部認可之國內外學校。
進修方式分：
一、留職停薪：指保留原職，但不付薪給不授課者。
二、帶職帶薪：指在職進修且正常上班授課者。
三、留職留薪：教學、研究及服務績優且進修項目屬於特殊領域或屬於國外特殊優良學府，經專案審核後，給予留職且部分留薪補助。
- 第三條 專任教師在不影響系所、中心及校務運作的情形下得申請獎助進修，但必須符合下列條件：
一、於本校服務滿四年以上，且申請前二年之考核成績皆為乙等以上，品德無不良紀錄者。
二、進修專長為系所、中心發展及教學所亟需者。
三、國外進修者須取得教育部認可學校之入學許可文件，及進修國之語言能力證明(如托福成績)。但已具有該國同語系之正式學位，視同具備該語言能力；國內進修者須取得進修學校入學考試之錄取證明文件。
- 第四條 申請進修教師應填妥「申請進修個人資料及進修計畫表」，向所屬單位提出申請，並將相關表格資料送該單位教評會審查。審查通過後，陳校長核可送校教評會審議，經校教評會委員過半數以上決議通過後，簽請校長核定。
- 第五條 經核准進修之教師，應與學校訂定契約及簽署「教師進修保證書」。
- 第六條 經核准進修之教師，其進修期限規定如下：
一、國內進修者以三年為限，如必須延長進修者，應事先依規定提出申請，至多以一年為限。
二、國外進修者以留職停薪方式處理並以三年為限，因故必須延長者，應事先提出申請，延長期間至多一年。
三、核准進修期間如因故休學或終止進修活動，應立即陳報，否則提送教評會依違反契約審議。
- 第七條 本校教師經核准進修者，應於核准當年度前往進修，逾期者以棄權論。如因特殊原因無法如期前往者，得專案簽陳校長核可延期，至多以一年為限。
- 第八條 依本辦法申請獎補助者，所需之經費由教育部獎助款項支用，獎助金額及申請程

序悉依本校執行「教育部獎補助私立技專校院整體發展經費-經常門」施行辦法之相關規定辦理。

第九條 申請進修教師於進修完成後，應即履行契約規定留校服務。留校服務年限規定如下：

- 一、留校服務年限為接受獎助之年數之二倍，無獎助者以一倍年數計。
- 二、留校服務之年限自取得學位之次學年度起算。
- 三、教師完成進修留校服務時，學校得視實際需要予以調整服務單位。
- 四、未按規定程序申請即自行進修之教師，其完成進修留校服務三年內不得申請學位送審升等。

第十條 教師完成進修未能履行契約規定者，依下列方式處理：

- 一、進修期間離職者，應退回所領取之獎助款及利息(依請領當時台銀一年期定存固定利率計算)。
- 二、進修畢業後，未依規定服滿年限者，每一學年應罰一個月薪資(含學術研究費、專業加給)，未滿一學年以一學年計。
- 三、凡不履行本辦法規定之進修教師，本校得要求按上述規定辦理，並得向保證人追繳罰金。

第十一條 本辦法經校教評會及行政會議通過，陳請校長核定後實施，修正時亦同。

東 南 科 技 大 學

傳閱區	列入移交	標 準 書		編 號		頁 次	1/2
	機密等級	東南科技大學		修訂日期：98年12月08日		版 次	3
	<input type="checkbox"/> 機密 <input checked="" type="checkbox"/> 一般	教師產學合作獎勵辦法		公佈日期：98年 月 日			
會 簽 區	<p style="text-align: right;">95學年度第1學期第1次行政會議通過(95.09.08) 95學年度第2學期第1次行政會議修訂(96.02.13) 97學年度第1學期第4次行政會議修訂(97.10.21) 98學年度第1學期第6次行政會議修訂(98.12.08)</p> <p>第1條 本辦法係依據『東南科技大學執行「教育部獎補助私立技專校院整體發展經費一經常門」施行辦法』第三條獎補助項目規定訂定。</p> <p>第2條 本辦法所稱產學合作獎勵案，指學校為促進各類產業發展，與政府機關、事業機關、民間團體、學術研究機構等，並以本校為承辦單位之計畫案為限，合作辦理下列事項之一者：</p> <p style="margin-left: 2em;">一、各類研究發展及其應用事項：包括專題研究、物質交換、檢測檢驗、技術服務、諮詢顧問、專利申請、技術移轉、創新育成等。</p> <p style="margin-left: 2em;">二、各類教育、培訓、研習、研討、實習或訓練等相關合作事項。</p> <p style="margin-left: 2em;">三、其他有關學校智慧財產權之運用事項。</p> <p>第3條 產學合作計畫獎勵之申請：</p> <p style="margin-left: 2em;">一、依據當年度研究發展處函復計畫結案報告公文日期為有效申請日期。</p> <p style="margin-left: 2em;">二、獎勵申請需繳交原計畫申請書(影本)、計畫合約書(影本)及結案成果報告書等附件。</p> <p style="margin-left: 2em;">三、獎勵申請以擔任計畫主持人或共同主持人一人為限。</p> <p style="margin-left: 2em;">四、培訓班則以實際參加計畫人員為限，獎勵依一定比例分配。</p> <p>第4條 獎勵點數依各類型專案計畫等級所加權之基數與獎勵點數之乘積(詳如附件一，表一、表二所示)。</p> <p>第5條 申請獎勵教師應備妥執行教育部獎助經費(研究案)申請表(附件3)及相關申請文件，並依『東南科技大學執行「教育部獎補助私立技專校院整體發展經費一經常門」教師獎補助申請要點』之作業流程(附件二)辦理。</p> <p>第6條 各專案計畫研究成果報告書，應繳交三份，分送圖書館、研究發展處及人事室備查。</p> <p>第7條 本辦法經行政會議討論通過，陳請校長核定後公布施行，修正時亦同。</p>						
	制 定		審 核			核 准	

附件一

獎勵點數 = 各類型專案計畫等級所加權之基數 × 獎勵點數

表一、各型產學合作計畫之等級及加權之基數表

項次	研究計畫所屬	計畫類別(型)		級數	基數	備註
1	政府及公營機構	產學合作計畫	個別型	I	1	
			整合型	II	1.3	
2	民營及法人機構	產學合作計畫	個別型	I	1	
			整合型	II	1.3	
3	各委託機構	技術移轉	5萬元(含)以上 『技術移轉金』	III	2	*外加獎勵
		委訓案	培訓班	I	1	

註：1.*「外加獎勵」之定義：係指不受『東南科技大學執行「教育部獎補助私立技專校院整體發展經費—經常門」施行辦法』第四條限制，惟單項「外加獎勵」最高以新台幣貳拾萬元整為上限。

2.政府機構之計畫凡屬產學性質者，如國科會產學計畫、教育部科學園區計畫、經濟部科專計畫...等均屬產學合作計畫案。

3.為獎勵管理學院及通識教育中心計畫案，其獎勵可另以專簽方式辦理。

表二、研究計畫金額與獎勵點數對照表

項次	計畫金額(萬元)	獎勵點數
1	5~20(含)	100
2	20~50(含)	300
3	50~100(含)	450
4	100~200(含)	700
5	200~400(含)	1,000
6	400~1,000(含)	1,500
7	1,000~1,500(含)	2,000
8	1,500~2,000(含)	2,500
9	2,000~以上	3,000

東南科技大學

傳閱區	列入移交	標準書	編號		頁次	1/1
會簽區	機密等級	輔導學生取得專業證照	制訂日期：96年12月18日		版次	
	<input type="checkbox"/> 機密 <input type="checkbox"/> 一般	獎勵要點	公佈日期： 年 月 日			
	<p style="font-size: small;">(中華民國96年02月13日 95學年度第2學期第一次行政會議通過) (中華民國96年12月18日 96學年度第1學期第九次行政會議修訂通過)</p> <ol style="list-style-type: none"> 1. 目的：為鼓勵本校教師輔導學生取得專業證照，提升專業技術能力，特訂定本要點。 2. 申請對象：本校在職專任教師且到校任教滿一年。 3. 申請資格：輔導學生取得各職種專業證照之教師。 4. 獎勵： <ol style="list-style-type: none"> 4.1 輔導學生取得各職種乙級技術士或教育部校務基本資料認可之專業證照，每通過一名頒發獎勵8點。 4.2 輔導學生取得各職種丙級技術士或教育部校務基本資料認可之專業證照，每通過一名發獎勵3點。 4.3 每名通過學生只限一名輔導老師申請。 5. 申請程序依本校執行「教育部獎助私立技專校院提昇教師素質經費」施行辦法辦理。 6. 經費來源由教育部獎補助款相關項目支應。 7. 本要點經教師評審委員會討論及行政會議審議通過，陳請校長核可後實施，修正時亦同。 					
制定		審核		核准		

東南科技大學教師改進教學獎勵(助)處理要點

96.05.08.第四次行政會議通過

97.10.21.第四次行政會議修訂

- 一、依據『東南科技大學執行「教育部獎補助私立技專校院整體發展經費—經常門」施行辦法』，為獎勵教師從事改進教學教法、教材與提昇教師實作技術並鼓勵發表展演等，藉以提昇教學品質，特訂定本要點。
- 二、凡本校專任教師，符合下列條件之一者，得申請獎勵與獎助：
 - (一)以本校名義參加有關教學改進之競賽或展演成果(含帶領指導學生參加校外競賽)。
 - (二)執行有關政府機關補助之教學改進專題研究計畫。
 - (三)教學績效傑出者。
 - (四)為改善教學而出版或編譯之專著(含完整實習手冊)與製作教學教具者。
- 三、本要點各項獎助方式如下：
 - (一)參加改進教學競賽或展演，成績優異者，每案最高獎勵 200 點(依學術審查小組核定辦理)。
 - (二)帶領指導學生參加校外競賽，成績優異獲獎者，第一名(特優)每案 50 點，第二名(優等)每案 30 點，第三名(佳作)每案 15 點。
 - (三)執行有關政府機關補助改進教學之專題研究計畫，成果優良者，每案依其規模與性質，最高獎勵 200 點(依學術審查小組核定辦理)。
 - (四)教師編著之書籍、實驗手冊或自編教材，每件可獎勵 30 至 300 點(依學術審查小組核定辦理)。
 - (五)教師取得專業證照，依本校「教師取得專業證照獎勵要點」辦理獎助。
 - (六)教師輔導學生取得專業證照，依本校「輔導學生取得專業證照獎勵要點」辦理獎助。
 - (七)教師設計製作之教具，每件最高獎勵 200 點(依學術審查小組核定辦理)。
 - (八)獲「教學傑出」之優良教師，依本校「教學優良教師評選與獎勵辦法」選拔，每人最高獎勵 100 點。
 - (九)教師從事數位化多媒體教材之製作，依本校「網路教學實施辦法」及「網路教學實施作業規範」辦理獎助。
 - (十)各系所辦理本位課程規劃，依本校「課程規劃手冊」辦理之「產官學者專家審查會議」(至多五位其中業界至少三位，依此比例辦理)，每位校外專家補助三千元出席費。
- 四、本要點各項獎助之申請及審核流程，依本校「獎補助教師改進教學作業流程」(如附件一)辦理，相關申請表單如附件二至附件四。
- 五、未依規定繳交成果資料者或成果報告未獲審查通過者，在原因未消除前不得再申請教師改進教學獎勵(助)且停止下年度之申請權利。
- 六、本要點經行政會議通過，陳請校長核定後實施，修訂時亦同。

東南科技大學教師學術審查小組設置辦法

97 學年度第 1 學期第 2 次行政會議通過 (97.09.05)

- 第一條 東南科技大學（以下簡稱本校）為審查本校專任教師學術研究事項，提昇教師學術研究水準，執行各項學術研究獎勵之評審，特成立「教師學術研究審查小組」（以下簡稱本小組），並訂定本辦法。
- 第二條 本小組職掌如下：
- 一、審查教師所提之教師研習、改進教學、教師研究與產學案及著作發表等獎助事宜。
 - 二、審查教師研究獎勵相關之事項。
 - 三、審查其他與教師學術研究有關之事項。
- 第三條 本小組委員由七至十一人組成，小組委員任期一學年，副校長（學術）為當然委員，並為本小組會議主席，研發長及各學院院長及通識教育中心主任及各學院推選副教授以上職級之教師一名，並委請校外專家一至二名參與評審。校內委員為無給職；校外委員得視情況酌支審查費。
- 第四條 本小組每學期召開會議乙次，必要時得召開臨時會議。會議召開應有二分之一（含）以上委員出席始得會議。決議以出席委員半數以上為通過。
- 第五條 本小組會議召開時，得視事實需要，邀請相關人員列席報告或說明。
- 第六條 本小組會議如經委員或委員本人認定應迴避時，則委員本人應迴避相關會議，且不計入出席委員人數。
- 第七條 本小組審議結果於審查程序完成後，由人事室提交校教師評審委員會審議。
- 第八條 本小組設置辦法經校教師評審委員會會議通過後，陳請校長核定後公布實施，修正時亦同。

肆、預期成效

一、本年度規劃具體措施（詳填附表一至十）

附表一 經費支用內容

附表二 資本門經費支用項目、金額與比例表

附表三 經常門經費支用項目、金額與比例表

附表四 資本門經費需求教學儀器設備規格說明書

附表五 資本門經費需求圖書自動化設備規格說明書

附表六 資本門經費需求軟體教學資源規格說明書

附表七 資本門經費需求教學研究及學生事務與輔導相關設備規格說明書

附表八 資本門經費需求其它項目規格說明書

附表九 經常門經費需求項目明細表

附表十 經常門經費改善教學之相關物品(單價一萬元以下之非消耗品)明細表

二、預期實施成效

(一)、資本門

預期實施成效		
教學儀器設備（各系所、中心教學研究設備）	電子工程系	<ol style="list-style-type: none"> 1.建立及充實各領域實驗室基本教學儀器；如應用電子系統實驗室、基礎光學實驗室、SOC 及 FPGA 系統整合設計實驗室與電子實驗室之設備。 2.建置完成教學與研究兼顧的儀器設備，99 年度預估產學案 8 件。 3.配合專題實務需求，可增加學生動手機會及提昇實驗室的使用率。99 年度預估取得證照人數為 151 人次。 4.配合儀器購置，可支援微處理機、介面技術、嵌入式系統教學等相關實驗課程。
	資訊科技通訊系	<ol style="list-style-type: none"> 1.增購各實驗室之輔助教學設備與特色教學設備，可提升教學品質、學生維護能力與實務操作，99 年度取得專業證照人數為 300 人次。 2.可提升教師在個主軸之相關領域方面研究與整合。 3.可促進產學合作計畫之進行， 預估產學案 8 件。
	電機工程系(所)	<ol style="list-style-type: none"> 1.藉由增購儀器設備，增加學生動手實習機會，提升學生專業核心能力及提昇實驗室儀器設備的使用情形，99 年度預估取得證照人數為 15 人次。 2.藉由儀器設備更新，加強學生實務專題之製作能力，99 年度預估參賽 5 人次。 3.可提升教學品質。 4.辦理相關學程教育，提升學生之就業競爭能力 5.99 年產國內會議論文 20 篇、國際會議論文 2 篇、國內外專利 1 個，並平均產出國內外期刊論文 10 篇以上。 6.汰換及補充本系老舊與不足設備，滿足現今教學及電力電子檢定場需求，每年辦理電力電子檢定與全國技能競賽 1 場，輔導學生取得證照數 30 張以上。
	機械系(機電整合所)	<ol style="list-style-type: none"> 1.配合機械工程系及機電整合研究所發展方向精密製造、微奈米檢測技術、與電腦輔助工程三大主軸，並配合本系所規劃之中長期校務發展計劃，因此本系所資本門項目添購個人電腦 17 台(電腦輔助設計實驗室)、雙盤式研磨拋光機 1 台(材料實驗室)、電子比重計 1 台(材料實驗室)、立式綜合加工機 1 台(數控工具機實習室)、熔鋁爐 1 台(精密鑄造實驗室)、及各實驗室之視聽設備，本年度採購重點著重更新電腦工程分析之電腦硬體教學設備，汰換數控工具機實習室教學必要之立式綜合加工機、精密鑄造實驗室教學必要之熔鋁爐，添購材料實驗室教學必要之雙盤式研磨拋光機與電子比重計、ANSYS 有限元素分析軟體 1 套 (工程分析實驗室)、微奈米檢測技術教學必要之奈米硬度量測二維傳感器，及輔助教師自製教材列印之雷射印表機，以提升本系所的教學品質、強化學生學習意願。 2.99 年度預估取得證照人數為 80 人次。

預期實施成效

教學儀器設備 (各系所、中心 教學研究設備)	機電科技學系	1. 機器人相關設備支援課程含： 智慧型機器人概論 智慧型機器人實作 智慧型機器人學及應用 機器人機構設計 2. 機電整合相關設備支援課程含： 可程式控制器與實習順序控制 自動化機構設計機電整合 (1) 可輔導同學考專業證照 (2) 成立專業證照輔導場地 3. 冷凍空調相關設備支援課程含： 空調工程分析、冷凍空調實習、冷凍空調原理、專題製作 99 年度預估取得證照人數為 14 人次。
	環境安全衛生系	1. 藉由設備的添購及汰舊換新，充實原有實驗室的教學設備，使學生能夠將理論知識與實際結合，並使教師能在課餘時間開設證照輔導班，協助學生考取相關證照，增加學生職場競爭力。 2. 99 年度預估取得證照人數為 50 人次。
	營建科技系(所)	1. 增加空間設計使用電腦繪圖之速度與功能，提供教師應用最新教學軟體教授學生具備電腦輔助設計之能力，增進未來就業時之競爭力。 2. 增進混凝土試驗室提供相關非破壞檢測課程與研究之硬體設備，擴充研究生進行研究之動能。 3. 藉由測量實驗室的教學設備汰舊換新，使學生能夠將理論知識與實際結合，並使教師能在課餘時間開設證照輔導班，協助學生考取相關證照，增加學生職場競爭力。 4. 改善結構力學與流體力學試驗室設備，提升實習課程優良的配合設備。 5. 99 年度預估取得證照人數為 45 人次。
	環境管理系	1. 綠色管理與生活實習室設備：充實基本軟硬體設備，實施分組實習、提升學習成效，輔導學生取得門市服務技術士證照，99 年預計 15 張丙級證照。 2. 地理資訊系統實習室設備：更新軟硬體、提升學習成效，輔導學生取得地理資訊系統證照及 MOS 證照，99 年預計分別為 15 張及 20 張證照。

預期實施成效

企業管理系	<ol style="list-style-type: none"> 1. 更新電腦實習室使學生能有效使用新穎設備，增加學習效果。 2. 中小企業管理與連鎖經營管理實習室：增購軟硬體設備以提供優質的教學環境，使 學生更有利考取相關輔導證照。 3. 以門市服務實習室：增購相關考場之收銀機四部，以利本校學生至別校考試亦能輕易考上門市服務技術士證照。 4. 99 年度預估取得證照人數為 50 人次。
工業工程 管理系(所)	<ol style="list-style-type: none"> 1. 為提升學生就業競爭力，考取專業證照，有微軟國際電腦專業能力(MOS)及電腦軟體應用技能檢定術科(乙、丙級) 標準測驗場地，以提升學生學習成效，99 年度預估輔導人數為 120 人次，取得證照人數為 60 人次。 2. 增強研究生做研究與撰寫論文所需設備。 3. 配合本校推動融滲式教學，強化教師教學效果，提升學生學習興趣，以達到互動式的教學成效。
資訊管理系	<ol style="list-style-type: none"> 1. 教授學生學習 3D 模組建模。 2. 輔導同學進行 3D 動畫製作。 3. 輔導同學參與 Autodesk 國際認證考試。 4. 訓練同學參與國內及國際性相關動畫比賽。 5. 進行相關專題實務。 6. 深植學生就業能力。 7. 承接業界專案。 <p>累積資源發展互動媒體特色 互動媒體結合數位媒體與程式設計領域，於就業市場亟需專業人才。本系以招收設計類學生並投入師資與設備，並將借產業結合與競賽發展特色。</p> <ol style="list-style-type: none"> 1. 提供學生學習數位音樂創作，並以該軟體自行創作數位音樂，來應用於數位多媒體類實務專題製作，增加其實務專題音樂的獨創性。 2. 培育並鼓勵學生學習並研究數位音樂創作，以增加學生於數位媒體職場的競爭力，開闊學生職涯視野。 3. 提供本系老師認識並學習數位音樂創作，開拓老師教學視野。 4. 本系預定於 100 學年度起開設數位音樂創作相關課程，本計畫擬以逐年添購方式，充實數位多媒體實驗室，期使未來可以開設可滿足 50 人同時上機學習數位音樂創作的課程。
應用英語系	<ol style="list-style-type: none"> 1. 藉專題研究檢核應英系學生英語論文寫作能力。 2. 加強應英系學生英語論文寫作能力。 3. 加強應英系學生英語競賽級課外活動能力。 4. 99 年度預估通過英檢證照人數為 80 人次。

預期實施成效

休閒事業管理系	<ol style="list-style-type: none"> 1.建置學生上課使用之專業設備戶外高空探索設施組，添置龍谷體驗探索場設備配合休管系發展運動管理主軸，為畢業後職業的選項之一。 2.建置多媒體網路廣播教學系統，提供一般教室教師採用多媒體教學時使用，增進教學品質。 3.提升學生上課實作課程之教學設備讓學生在實作中獲得經驗提高學習效果。 4.充實各項輔助教材讓上課教材更多。樣更生動活潑 				
教學儀器設備（各系所、中心教學研究設備）	<table border="1" style="width: 100%; border-collapse: collapse;"> <tr> <td style="text-align: center; vertical-align: middle;">管理學院</td> <td> <ol style="list-style-type: none"> 1.支援學院共同課程與高中生大一不分系專班之大班授課教學需求，提供優良的教學品質。 2.結合學院實務專題共同規範與各系實務專題展演，擴大進行學院企劃書製作競賽與實務專題競賽，累積學生學習成就並邀請業界進行評審與學生就業媒合。 3.結合管院各系既有資源並以學院經費重點投入，擴充並整合軟硬體系統及設備，建構能跨系分享之整合型企業資源規劃實習環境，以節省重複設備建置，降低總體建置及維護經費。 </td> </tr> <tr> <td style="text-align: center; vertical-align: middle;">電力電子研究中心</td> <td> <p>可應用於電力電子功率電路之溫升量測，有助於電路溫升問題之分析，快速而有效解決電力電子電路之過溫問題，提高電路工作效率，使所設計之電路更為可靠，提升中心之研發技術能力。</p> </td> </tr> </table>	管理學院	<ol style="list-style-type: none"> 1.支援學院共同課程與高中生大一不分系專班之大班授課教學需求，提供優良的教學品質。 2.結合學院實務專題共同規範與各系實務專題展演，擴大進行學院企劃書製作競賽與實務專題競賽，累積學生學習成就並邀請業界進行評審與學生就業媒合。 3.結合管院各系既有資源並以學院經費重點投入，擴充並整合軟硬體系統及設備，建構能跨系分享之整合型企業資源規劃實習環境，以節省重複設備建置，降低總體建置及維護經費。 	電力電子研究中心	<p>可應用於電力電子功率電路之溫升量測，有助於電路溫升問題之分析，快速而有效解決電力電子電路之過溫問題，提高電路工作效率，使所設計之電路更為可靠，提升中心之研發技術能力。</p>
管理學院	<ol style="list-style-type: none"> 1.支援學院共同課程與高中生大一不分系專班之大班授課教學需求，提供優良的教學品質。 2.結合學院實務專題共同規範與各系實務專題展演，擴大進行學院企劃書製作競賽與實務專題競賽，累積學生學習成就並邀請業界進行評審與學生就業媒合。 3.結合管院各系既有資源並以學院經費重點投入，擴充並整合軟硬體系統及設備，建構能跨系分享之整合型企業資源規劃實習環境，以節省重複設備建置，降低總體建置及維護經費。 				
電力電子研究中心	<p>可應用於電力電子功率電路之溫升量測，有助於電路溫升問題之分析，快速而有效解決電力電子電路之過溫問題，提高電路工作效率，使所設計之電路更為可靠，提升中心之研發技術能力。</p>				
綠色產品設計與製造中心	<ol style="list-style-type: none"> 1.建立碳足跡分析與管理能力，協助學生軟體操作，符合業界需求，爭取產學合作機會，99年預計100萬元。 2.建立永續性報告書製作能力，協助學生培養標竿分析基礎，透過校外實習機會，提升學生實務學習成效。 3.強化軟硬體設備，輔助學生進行產業環境管理，透過實務經驗與校外實習，強化學生競爭力。 				

預期實施成效		
圖書軟體經費需求軟體教學資源	圖書館	<ol style="list-style-type: none"> 1.增購適當比例之全文資料庫使學群發展規劃專業化。 2.逐年擴增館藏資源，除增加專業圖書、視聽資料外，並加強電子書、資料庫、電子期刊等電子資源之典藏，多元視聽館藏更充實。 3.教師著作數位典藏系統及研究生論文數位化系統建置，圖書館網資訊即時化。 4.建置期刊檢索管理系統可完成即時查尋期刊館藏，便利期刊資料之取得。 5.建置 RFID 裝置服務，朝向降低人力及提升自動化服務之目標。 6.增加多媒體資訊服務，滿足讀者之需求。 7.建置 VOD 隨選視訊系統，建置 Web2.0 圖書館自動化系統。
關設備 教學研究及學生事務與輔導相	學務處	<p>預計外聘專業社團老師與增購辦活動所需設備，可增加同學申請成立新社團之意願以增加全校社團數，外聘老師與設備增加可使活動辦理更加生動活潑以增進各社團參與學生人數及活動辦理次數，並可提高社團活動辦理滿意度及增加社團參加校外競賽得獎次數。同時可促進同學適性揚才實現自我，推動社團活動，落實人本與服務教育，融滲全人教育於社團活動中，以培養同學品德、態度、待人處事能力及服務人群之精神。</p>

(二)、經常門

預期實施成效	
經常門獎補助經費使用	<ol style="list-style-type: none"> 1.每學年2~4人進修教師取得博士學位。 2.每學年6~8名教師進修第二專長。 3.推動教師專業證照(含語文檢定)，新考取證照人數比例預估增加5%以上。 4.每學年每人(含職員) 參加研習活動平均時數達24小時。 5.鼓勵教師赴公民營機構研習，每學年10~15案。 6.持續舉辦行政人員在職訓練課程、編修行政業務標準作業流程，預計辦理2種訓練課程，以有效提升行政服務品質 7.圖書館近幾年的經費規劃、圖書儀器執行情形與發展重點方向皆以使用者之教學與研究為最高原則，促使圖書館的資源達到最有效之運用。館藏搜集，數位化館藏之建置，整合式查詢功能與強化圖書及資訊之使用率為本館努力目標，每年在圖書資料使用統計均有一定之成長。

伍、檢附中程校務發展計畫乙份

※有關獎補助經費申請、核銷與其他應行注意事項，請參考「教育部獎補助私立技專校院整體發展經費核配及申請要點」與「教育部獎補助款支出憑證免送審配合作業相關事項」等規定辦理。

附表一、經費支用內容（*下列表格所稱獎助款係指績效型獎助款）

（*填表數字以整數為準，小數點不予計算）

99 年度獎補助款經費明細				
補助款(1)	獎助款(2)	總預算(3)=(1)+(2)	自籌款(4) (獎補助款 15% 以上)	總經費(5)=(3)+(4)
\$ 16,606,573	\$ 14,621,106	\$ 31,227,679	\$ 4,684,152	\$ 35,911,831

	資本門			經常門		
	補助款	獎助款	自籌款 (93 %)	補助款	獎助款	自籌款 (7 %)
金額	\$ 11,624,601	\$ 10,234,774	\$ 4,356,261	\$ 4,981,972	\$ 4,386,332	\$ 327,891
合計	\$26,215,636			\$ 9,696,195		
占總經費比例	73 %			27 %		

註一：資本門及經常門，各佔獎補助款總預算（不含計畫型獎助）70% 及 30%。前段經常門預算得流用 5% 至資本門，流用後資本門不得高於 75%，經常門不得低於 25%。經資門之劃分應依「財物標準分類」規定辦理。

註二：10% 以上自籌款（不限定經常門及資本門的比例）。

附表二、資本門經費支用項目、金額與比例表

※ 是否支用重大修繕維護工程					
<input type="checkbox"/> 是，\$ _____，占資本門 _____ %（註一）					
<input checked="" type="checkbox"/> 否					
項 目	獎補助款		自籌款		備註
	金額	比例（%）	金額	比例（%）	
一、各所系科中心之教學及研究設備（至少占資本門經費 60% 以上【不含自籌款金額】）	\$ 17,487,500	80.00 %	\$ 4,356,261	100 %	附表四獎補助款+自籌款合計 \$21,843,761
二、圖書館自動化及圖書期刊、教學媒體（應達資本門經費 10%【不含自籌款金額】）	\$ 2,623,125	12.00 %	\$ 0	%	附表六合計 \$2,623,125
三、教學研究及學生事務與輔導相關設備（應達資本門經費 2%【不含自籌款金額】）	\$ 655,781	3.00 %	\$ 0	%	附表七 \$655,781
四、其他（省水器材、實習實驗、校園安全設備與環保廢棄物處理、無障礙空間、其他永續校園綠化等相關設施）	\$1,092,969	5.00%	\$ 0	%	附表八 \$1,092,969
合計	\$ 21,859,375	100%	\$ 4,356,261	100%	\$26,215,636

註一：請詳細敘明理由。本項獎補助經費，不得支用於興建校舍工程建築（亦不得支用於興建建築貸款利息補助）。但因重大天然災害及不可抗力因素所致需修繕之校舍工程，於支用計畫中敘明理由並報部核准後，得於資本門經費百分之五十內勻支，未經報核不得支用；其因重大天然災害所需修繕之校舍工程得優先支用本項獎補助經費。

註二：請另填資本門經費需求教學儀器設備規格說明書（附表四）

註三：請另填資本門經費需求圖書自動化設備規格說明書（附表五）、資本門經費需求軟體教學資源規格說明書（附表六）

註四：請另填資本門經費需求教學研究及學生事務與輔導相關設備規格說明書（附表七）

註五：請另填資本門經費需求其他項目規格說明書（附表八）

註六：自籌款（不限定資本門的比例）。

附表三、經常門經費支用項目、金額與比例表

項 目	獎補助款		自籌款		內容說明(分配原則、審查機制說明)		
	金額	比例	金額	比例			
一、改善教學與師資結構(占經常門經費30%以上【不含自籌款金額】)	研究	\$1,967,000	研究	21.00%	研究 \$	研究 %	1.分配原則 各項預算分配除參酌近三年實際執行比例外,並配合中程計畫及本校本年度發展重點予以研擬。 2.審查機制 預算擬研擬後,提交專責小組審議。
	研習	\$ 281,000	研習	3.00%	研習 \$	研習 %	
	進修	\$ 562,000	進修	6.00%	進修 \$	進修 %	
	著作	\$ 1,686,500	著作	18.00%	著作 \$	著作 %	
	升等送審	\$ 187,000	升等送審	2.00%	升等送審 \$	升等送審 %	
	改進教學	\$ 375,000	改進教學	4.00%	改進教學 \$	改進教學 %	
	編纂教材	\$ 94,000	編纂教材	1.00%	編纂教材 \$	編纂教材 %	
	製作教具	\$ 93,900	製作教具	1.00%	製作教具 \$	製作教具 %	
	合計	\$ 5,246,400	合計	56.00 %	合計 \$	合計 %	
二、行政人員相關業務研習及進修(占經常門經費5%以內【不含自籌款金額】)	\$ 187,600	2.00%	\$	%	1.分配原則 參酌去年實際執行情形並配合本年度擬定教育訓練項目,予以研擬。 2.審查機制 預算擬研擬後,提交專責小組審議。		
三、學生事務與輔導相關經費(占經常門經費2%以上【不含自籌款金額】)	\$ 233,862	2.50%	\$	%	1.分配原則 依據教育部獎補助私立大專校院學生事務與輔導工作經費辦理。 2.審查機制 預算擬研擬後,提交專責小組審議。		

四、改善教學之相關物品(單價一萬元以下之非消耗品)			\$ 327,891	100 %	1.分配原則： 依據整體發展獎補助經費核配申請原則及注意事項辦理。 2.審查機制： 預算研擬後，提送專責小組審議。
五、其他	\$ 2,342,442	25.00%	\$	%	1.分配原則： 依據整體發展獎補助經費核配申請原則及注意事項辦理。 2.審查機制： 預算研擬後，提送專責小組審議。
六、新聘教師薪資	\$ 1,358,000	14.50%	\$	%	1.分配原則： (1)依據經費核配申請原則及注意事項辦理。 (2)配合本校師資結構之改善，延聘具專業經驗之助理教授以上資格之師資。 2.審查機制： 預算研擬後，提送專責小組審議。
七、現有教師薪資	\$	%	\$	%	
總計	\$ 9,368,304	100%	\$ 327,891	100%	\$9,696,195

註七：『一年內到期之電子期刊資料庫訂閱費』不得由經常門『改善教學及師資結構』之30%

支應，應置於經常門『其他項』下。

註八：本項經費得用於改善教學及師資結構之教師薪資獎助，其教師應符合校內專任教師基本授課時數之規定；無授課事實之教師及公立學校或政府機關退休至私校服務，領有月退休之教師，其薪資應由學校其他經費支付。

註九：請另填經常門經費需求項目明細表（附表九）。

註十：請另填經常門經費改善教學之相關物品(單價一萬元以下之非消耗品)明細表（附表十）。

註十一：自籌款(不限定經常門比例)。

註十二：學生事務與輔導經常門經費使用注意事項：

1. 學生事務與輔導經常門經費用於辦理學生事務與輔導相關工作，其中經常門至多四分之一可用於部分外聘社團指導教師之鐘點費。(僅獎補助款金額，不含自籌款金額)
2. 其餘學生事務與輔導經費使用，請參照教育部獎補助私立大專校院學生事務與輔導工作經費及學校配合款實施要點辦理。
3. 上開經費使用項目應由各校學務處統籌規劃。

附表四 資本門經費需求教學儀器設備規格說明書（*各項採購單價請參照臺灣銀行聯合採購標準）

優先序	項目名稱	規格	數量	預估單價	預估總價	用途說明	使用單位	備註(中程校務發展計畫書頁碼)
001-00	個人電腦	CPU:四核心 2.66GHz(含以上) /RAM:2G/500GB/19"LCD(4:3)/ 外加1GB 支援16X PCIE 3D顯示卡,還原卡(皆含以上)。	8臺	25,000	200,000	教學設備，汰舊換新， 課程：機械製圖、電腦 輔助繪圖、電腦輔助工 程分析。提昇學生專業 技能檢定，取得專業證 照。	機械工程系 電腦輔助設 計實驗室	陸-18頁
002-00	個人電腦	CPU:四核心 2.66GHz(含以上) /RAM:2G/500GB/19"LCD(4:3)/ 外加1GB 支援16X PCIE 3D顯示卡,還原卡(皆含以上)。	9臺	25,000	225,000	教學設備，汰舊換新， 課程：機械製圖、電腦 輔助繪圖、電腦輔助工 程分析。提昇學生專業 技能檢定，取得專業證 照。	機電整合研 究所 電腦輔助設 計實驗室	陸-18頁
003-00	雙盤式研磨拋光機	研磨盤直徑 200mm,轉速 0~600 rpm	1臺	53,000	53,000	教學設備，汰舊換新， 材料實驗金相實驗之基 礎教學設備。	機電整合研 究所 材料實驗室	陸-19頁
004-00	電子比重計	最大稱重600g,最小稱重0.02g,比重精度 0.001	1臺	52,500	52,500	教學設備，課程：材料 實驗之實體密度量測、 生胚密度量測、燒結密 度量測、孔隙率量測。	機電整合研 究所 材料實驗室	陸-19頁
005-00	數位攝影機	MPEG-4高畫質視訊編碼、120GB硬碟空 間、10倍光學防手震、1920*1080高畫質 錄製、3吋觸控LCD螢幕、1200萬畫素靜 態影像、人像追蹤對焦錄影、錄影時同 步拍照等(皆含以上)	1臺	40,000	40,000	教學設備，汰舊換新， 教學及教育訓練。	機電整合研 究所 視聽教室	陸-19頁

附表四 資本門經費需求教學儀器設備規格說明書（*各項採購單價請參照臺灣銀行聯合採購標準）

優先序	項目名稱	規格	數量	預估單價	預估總價	用途說明	使用單位	備註(中程校務發展計畫書頁碼)
006-00	光電通訊數位分析儀	Receiver Input Power Range : -17dBm~-3dBm Bandwidth : dc~2.5GHz(Normal) (含以上)	1臺	500,000	500,000	新增應用電子系統實驗室教學設備	電子工程系	陸-84頁
007-00	個人電腦	Intel Core2 Quad2.33GHz/2GB DDR2/500GB/19"LCD(含以上)	50臺	20,900	1,045,000	更新SOC及FPGA系統整合設計實驗室教學設備	電子工程系	陸-85頁
008-00	嵌入式教學平台	CPU 624MHz/節能/溫控/燈光調節/門禁防盜保全系列/電源供應限制與管理(含以上)	6組	50,000	300,000	更新SOC及FPGA系統整合設計實驗室教學設備	電子工程系	陸-85頁
009-00	可規劃系統晶片發展板	PSoC家族處理器/包含USB Cable、IIC、CAN、GPIO等介面(含以上)	11組	18,000	198,000	更新SOC及FPGA系統整合設計實驗室教學設備	電子工程系	陸-85頁
010-00	霍爾量測模組	0.5Tesla 磁鐵組(含基座、傳輸線組)(含以上)	1組	165,000	165,000	擴充基礎光學實驗室教學設備	電子工程系	陸-85頁
011-00	示波器	100MHz頻寬(含以上)	1臺	25,000	25,000	擴充電子實驗室教學設備	電子工程系	陸-84頁
012-00	電子教育平台	1.Analog Input channels:16(含)以上 2.ADC resolution:16bits(含)以上 3.Analog Output:2(含)以上 4.DAC resolution:16bits(含)以上 5.Digital I/O:24(含)以上	5臺	101,850	509,250	教學使用	電機工程系(所)	陸-103頁
013-00	多功能電錶模組	1.具備交流電壓錶、電流錶與瓦特錶之功能。 2.電壓錶：0~220V 3.電流錶：0~10A 4.瓦特錶：0~2kW	10組	30,000	300,000	教學使用	電機工程系(所)	陸-102頁

附表四 資本門經費需求教學儀器設備規格說明書（*各項採購單價請參照臺灣銀行聯合採購標準）

優先序	項目名稱	規格	數量	預估單價	預估總價	用途說明	使用單位	備註(中程校務發展計畫書頁碼)
014-00	數位儲存式示波器	頻寬：100MHz(含)以上 通道：2 Channel 取樣率：1.0G /s(含)以上 記錄長度：2.5K pts.(含)以上 含RS-232或USB介面	10臺	40,000	400,000	教學使用	電機工程系(所)	陸-103頁
015-00	智慧型機器人控制系統教學平台	1.控制板：150 MHz 32-bit DSP (32K RAM(含)以上,128k Flash(含)以上) 2.輪式移動載具 3. 6個(含)以上超音波感測器(6m) 4. 11個(含)以上短紅外線感測器(30 cm) 5. 4個(含)以上長紅外線感測器(100 cm)	2臺	38,931	77,862	教學使用	電機工程系(所)	陸-103頁
016-00	風力發電機	1.功率500W(含)以上 2.永磁發電機型式 3.發電電壓：12V	1臺	275,671	275,671	教學使用	電機工程系(所)	陸-103頁
017-00	數位多功能講桌	尺寸：630~790*640~720*1080~1200mm， 內建19吋手寫觸控式螢幕*1、個人電腦*1(Intel Pentium Core 2 Duo 2. 93GHz、DDRII 4GB RAM、SATA 500GB HDD、DVD+-RW等)及72吋互動白板*1等 (含)以上。	6套	140,000	840,000	輔助教學	資通系	陸-115頁
018-00	軟體	Adobe CS4 Web Premium 4.0 教育單機版	1套	17,000	17,000	教學設備	資通系	陸-115頁
019-00	簡易天線分析儀	100K~510MHz等(含)以上。	1臺	17,500	17,500	教學設備	資通系	陸-115頁
020-00	手持式頻譜分析儀	100KHz~2.9 GHz，功率垂直範圍顯示:- 20dBm~ 110 dBm等(含)以上。	1臺	144,000	144,000	教學設備	資通系	陸-115頁

附表四 資本門經費需求教學儀器設備規格說明書（*各項採購單價請參照臺灣銀行聯合採購標準）

優先序	項目名稱	規格	數量	預估單價	預估總價	用途說明	使用單位	備註(中程校務發展計畫書頁碼)
021-00	GPS/GSM/GPRS全球衛星定位行動通訊追蹤系統	一組GSM-USB G10 USB 介面 GSM 調變解調器基地台、一組Shadow Tracker GPS 全球衛星定位個人追蹤器、一組含定位追蹤應用軟體的系統CD、一組Shadow Tracker 的GPS 全球衛星定位個人追蹤器充電器與一組電腦USB 傳輸線組等(含)以上。	1套	30,500	30,500	教學設備	資通系	陸-115頁
022-00	GPS全球衛星定位個人追蹤器	採用GSW3 GPS 全球衛星定位系統晶片組，內建麥克風與撥號通話功等(含)以上。	2個	12,500	25,000	教學設備	資通系	陸-115頁
023-00	RFID 無線射頻辨識系統發展實驗器	內建LED 之 RFID 實驗板、Micro RWD MIFARE RFID 模組, Micro RWD QT(Quad Tag) RFID 模組及多種RFID 標籤卡等(含)以上。	2組	38,000	76,000	教學設備	資通系	陸-115頁
024-00	Zigbee 無線感測網路發展實驗器	提供兩組模組實驗板、一組Pixie Zigbee 模組、一組Pixie light Zigbee 模組、Zigbee 軟體發展平台及程式燒錄器、發展實驗器連線Cable配件等(含)以上。	2組	55,000	110,000	教學設備	資通系	陸-115頁
025-00	軟體	LabView 系所授權版	1套	315,000	315,000	教學設備	資通系	陸-115頁
026-00	PSoC 嵌入式微電腦控制發展系統	PSoC發展系統基板*1，解控感知模組*1，三軸加速器模組*1，溫濕度模組*1，無線傳輸模組*1，Bootloader軟體*1，PSoc多功能展示系統等(含)以上。	20套	20,000	400,000	教學設備	資通系	陸-115頁

附表四 資本門經費需求教學儀器設備規格說明書（*各項採購單價請參照臺灣銀行聯合採購標準）

優先序	項目名稱	規格	數量	預估單價	預估總價	用途說明	使用單位	備註(中程校務發展計畫書頁碼)
027-00	電路雕刻設備	電路板雕刻機*1、工業級防塵隔音箱*1、操控軟體*1、電度貫孔設備*1、電路雕刻機用電腦*1、及其他關附屬配件	1套	345,000	345,000	教學設備	資通系	陸-115頁
028-00	紅外線影像測溫儀	測溫範圍：0°C~350°C(含)以上 偵測器型式：焦面陣列(FPA) 120'120(含)以上像數。 精度：±2%讀值或±2°C 光譜範圍：7.5mm~13 mm 可見光影像解析度230萬畫數(含)以上	1臺	172,507	172,507	電力電子研究中心研究設備	電力電子研究中心	陸-71頁
029-00	奈米硬度量測二維傳感器	正向力最大10mN,側向力最大2mN	1臺	688,910	688,910	教學設備，課程：微奈米量測實習，量測奈米薄膜的硬度與表面的磨潤性質、奈米薄膜製作與實習，成品檢測用。	工程學院 掃描探針奈米科技實驗室	陸-19頁
030-00	雷射印表機	A3黑白,內建乙太網路列印伺服器,雙面列印,A4可達35 ppm,A3可達18.5 ppm(含)以上	1臺	49,183	49,183	教學設備，汰舊換新，提供教學及輔助教師自製教材使用。	機械工程系	陸-19頁
031-00	立式綜合加工機	X.Y.Z 行程700x460x510 mm,控制器FANUC 0iMD,主軸轉速8000RPM,刀把型式BT40(等)含以上。	1臺	1,480,000	1,480,000	教學設備，汰舊換新，課程：數控機械及實習、電腦輔助設計與製造、學生專題製作、研究所研究實驗使用，使教學正常並且增強學生實務技能。	機械工程系 數控工具機實習室	陸-19頁

附表四 資本門經費需求教學儀器設備規格說明書（*各項採購單價請參照臺灣銀行聯合採購標準）

優先序	項目名稱	規格	數量	預估單價	預估總價	用途說明	使用單位	備註(中程校務發展計畫書頁碼)
032-00	單槍投影機	1024×768(XGA),2200流明,對比度500:1,(等)含以上,含吊架及安裝	2部	32,000	64,000	教學設備，課程：精密量測實習、材料實驗。	機械工程系 精密量測室、材料實驗室	陸-19頁
033-00	震動送料與品質檢驗實驗平台	(一)震動送料器模組×1 (二)擺動缸模組×1 (三)品質檢驗模組×1 (四)輸送帶模組×1 (五)空氣調理組×1 (六)氣壓電磁閥組×1 (七)機構安裝基板×1 (八)工作台車×1 (九)控制盤及操作面盤×1 (十一)圓形料件	1組	187,000	187,000	教學實習用	機電科技學系	陸-35頁
034-00	組合式充填與分度加工實驗平台	(一)分度盤模組×1(二)輸送帶及定位模組×1(三)搬運機械臂模組×1(四)粒狀充填模組×1(五)點膠滴定模組×1(六)出料斜坡模組×1(七)空氣調理組×1(八)電磁閥組×1(九)機構安裝基板×1(十)工作台車×1(十一)控制盤及操作面盤×1(十三)圓形料	1組	187,000	187,000	教學實習用	機電科技學系	陸-35頁
035-00	姿勢判別與裝配站實驗平台	(一)雙軸機械氣壓手臂模組*1(二)螺桿滑台模組*1(三)進料斜坡模組*1(四)輸送帶模組*1(五)料件裝配模組(六)出料模組(七)氣壓調理組*1(八)氣壓電磁閥組(九)機構安裝基板×1(十)工作台車×1(十一)控制盤及操作面盤×1(十三)圓形料(十四)方形料	1組	187,000	187,000	教學實習用	機電科技學系	陸-35頁

附表四 資本門經費需求教學儀器設備規格說明書（*各項採購單價請參照臺灣銀行聯合採購標準）

優先序	項目名稱	規格	數量	預估單價	預估總價	用途說明	使用單位	備註(中程校務發展計畫書頁碼)
036-00	顏色識別與天車堆疊站實驗平台	(一)天車移載模組(二)支撐架模組×1(三)輸送帶模組×1(四)感測器×2(五)棧板×1(六)空氣調理組×1(七)電磁閥組×1(八)機構安裝基板×1(九)工作台車×1(十)控制盤及操作面盤×1(十二)方形料	1組	187,000	187,000	教學實習用	機電科技學系	陸-35頁
037-00	自動倉儲存取實驗平台	(一)倉儲位×1(二)三軸存取機模組×1(三)交流馬達模組×1(四)變頻器×1(五)進料座×1(六)出料座×1(七)X軸感測片×5(八)電磁閥組×1(九)空氣調理組×1(十)機構安裝基板×1(十一)工作台車×1(十二)控制盤及操作面盤×1(十三)方形料	1組	188,500	188,500	教學實習用	機電科技學系	陸-35頁
038-00	軟體	能源空調電腦輔助設計模擬用,具能源空調設計,系統分析等功能	1套	150,000	150,000	提供PLC教學用途	機電科技學系	陸-36頁
039-00	PLC發展系統	含以下組件：(1). 40點電晶體輸出PLC主機(USB port)*4 (2). 40點繼電器輸出PLC主機(USB-port)*4 (3). 5.7"彩色高功能人機介面(USB-port)*4 (4). PLC6點(含以上)類比輸入功能*4 (5). 40點指撥開關*4 (6). 中文圖控軟體*1 (7). 人機介面中文手冊*3	1組	204,300	204,300	提供PLC教學用途	機電科技學系	陸-36頁

附表四 資本門經費需求教學儀器設備規格說明書（*各項採購單價請參照臺灣銀行聯合採購標準）

優先序	項目名稱	規格	數量	預估單價	預估總價	用途說明	使用單位	備註(中程校務發展計畫書頁碼)
040-00	十七軸機器人	1.具備17軸自由度，可完成前進、後退及翻滾等動作。2.馬達扭力為10kgf-cm(含以上)。3.可結合外部擴充感測裝置啟動機器人動作。4.可結合外部遙控模組進行無線遙控。5.主控制器可同時控制多個伺服馬達。6.附電腦端動作編輯軟體。	2套	30,000	60,000	教學實習用	機電科技學系	陸-35頁
041-00	機器狗	1.具13軸的自由度。2.可結合外部擴充感測裝置。3.附電腦端動作編輯軟體。4.主控制器可以同時控制多顆伺服馬達。	2套	25,000	50,000	教學實習用	機電科技學系	陸-35頁
042-00	手臂車	1.具備移動的能力，可完成前進、後退及左右轉等工作。2.具有五軸的自由度，可完成夾取物品等工作。3.可結合超音波感測裝置，感測前方障礙物。4.前臂可完成夾取物品以及旋轉等工作。5.可使用無線模組遙控動作。6.可沿地面黑線行走。	1套	22,000	22,000	教學實習用	機電科技學系	陸-35頁
043-00	多媒體網路廣播教學系統	軟體控制傳輸方式。學生端userx60。教師端x1。螢幕監控。網路考試。電子教鞭。提交作業。線上討論含安裝設定及測試	1套	60,000	60,000	電腦教室教學設備	營科系	陸-46頁
044-00	個人電腦	CPU:四核心 2.66GHz(含以上) /RAM:2G/500GB/19"LCD(4:3含喇叭及螢幕防刮板)/ 外加1GB支援16X PCIE 3D顯示卡,還原卡(皆含以上)。	47臺	25,000	1,175,000	電腦教室教學設備汰舊換新	營科系	陸-46頁

附表四 資本門經費需求教學儀器設備規格說明書（*各項採購單價請參照臺灣銀行聯合採購標準）

優先序	項目名稱	規格	數量	預估單價	預估總價	用途說明	使用單位	備註(中程校務發展計畫書頁碼)
045-00	個人電腦	Pentium Dual Core 2.5 GHz(800MHz FSB) 提供DDR2 2GB含以上 IC卡讀卡機或記憶卡讀卡機硬碟機490GB 含以上 DVD燒錄具10/100/1000Mbps Ethernet網路介面，鍵盤、滑鼠、電源供應器音效介面及喇叭19吋螢幕	1臺	19,939	19,939	測量實習室教學設備汰舊換新	營科系	陸-46頁
046-00	AutoCAD 軟體	10人版(教育最新版)	1套	290,000	290,000	電腦教室教學設備	營科系	陸-46頁
047-00	雷射印表機	標準A5/A4/Letter紙張A4紙張，每分鐘26頁(含)以上，解析度600dpi(含)以上，記憶體提供32MB(含)以上，可擴充至96MB(含)以上 列印技術雷射電子顯像式或LED電子顯像式，支援PostScript Level II(含)以上及PCL5(含)以上，內建10/100Base-TX網路列印功能，並提供10/100Base-TX網路卡	1臺	13,258	13,258	結構力學實驗室教學設備	營科系	陸-46頁
048-00	加速度規	Accelerometers: 50g range, 100 mV/g, with cables Conditioner: 2-20 mA adjustable current, BNC connectors	1套	90,000	90,000	混凝土實驗室教學設備	營科系	陸-46頁

附表四 資本門經費需求教學儀器設備規格說明書（*各項採購單價請參照臺灣銀行聯合採購標準）

優先序	項目名稱	規格	數量	預估單價	預估總價	用途說明	使用單位	備註(中程校務發展計畫書頁碼)
049-00	數位攝影機	影像感應器CCD或CMOS感應元件 內建2英吋(含)以上TFT彩色液晶顯示器 儲存媒體為硬碟120GB(含)以上，MPEG-2TS或MPEG-4 AVCHD格式，具有HDMI數位端子，影像紀錄為1920*1080(含)以上，主機原廠本身具10倍(含)以上光學變焦， 提供原廠攜行袋、AC電源充電器(Adaptor)、鋰電池、(單一電池連續使用時間1小時(含)以上)兩組、AV影音傳輸線	1臺	37,207	37,207	流體力學實驗室教學設備	營科系	陸-46頁
050-00	個人防護器具系統	1.木製台座、壓克力展示板及不鏽鋼展示護欄 2. L96cm*W67cm*T9mm上下兩片(含倒角及4組銅扣)共10組(含標示)	1式	96,000	96,000	安衛課程防護系統實習使用	環境與安全衛生系工業安全與衛生實習室	陸-58頁
051-00	教學實習桌	L120*W75*H80cm	6張	24,000	144,000	安衛課程教學實習使用	環境與安全衛生系工業安全與衛生實習室	陸-58頁
052-00	安全索實習系統	降落傘式安全帶、腰帶式安全帶(大鈎)、腰帶式安全帶(小鈎)、安全掛繩(1.5M長含雙邊大鈎)、安全掛鈎	1組	20,000	20,000	安全索實習使用	環境與安全衛生系工業安全與衛生實習室	陸-58頁
053-00	緊急逃生教學實習系統	自動緊急照明燈：PL13W 避難方向指標：白底綠字 出口標示燈：綠底白字 避難方向指示燈：白底綠字 緩降機：落地型 緩降機(D型架)：壁掛型 含教學展示板及電腦割字標示	1式	45,000	45,000	緊急逃生教學實習使用	環境與安全衛生系工業安全與衛生實習室	陸-58頁

附表四 資本門經費需求教學儀器設備規格說明書（*各項採購單價請參照臺灣銀行聯合採購標準）

優先序	項目名稱	規格	數量	預估單價	預估總價	用途說明	使用單位	備註(中程校務發展計畫書頁碼)
054-00	活線量測數位鉤錶	最大量測電流1000A ACA/ACV/DCV/ Ω 及導通等測試功能 具類比信號輸出及峰值鎖定功能	1個	20,000	20,000	安衛課程實習使用	環境與安全衛生系工業安全與衛生實習室	陸-58頁
055-00	漏電流量測教學實驗設備	操作平台及電壓電流訊號及相關零件	1個	30,000	30,000	漏電流量測教學實驗使用	環境與安全衛生系工業安全與衛生實習室	陸-58頁
056-00	雷射超音波測距儀	1.測量範圍:0.6-30m 2.雷射波長:約650nm 3.可以測面積,體積	1臺	30,000	30,000	安衛課程實習使用	環安系工業安全與衛生實習室	陸-58頁
057-00	火災偵測感應實作及教學實習系統	定溫式感知器：附燈 差動式感知器：附燈 光電式偵煙感知器：附燈 離子式偵煙感知器：附燈 受訊總機含不鏽鋼操作台及配電含展示板及電腦割字標示	1式	50,000	50,000	火災偵測感應實作及教學使用	環境與安全衛生系工業安全與衛生實習室	陸-58頁
058-00	紅外線非接觸溫度計	1.RT-900 $^{\circ}$ C 2.LED數字顯示 3.非接觸型IR量測	1臺	25,000	25,000	安衛課程實習使用	環境與安全衛生系工業安全與衛生實習室	陸-58頁

附表四 資本門經費需求教學儀器設備規格說明書（*各項採購單價請參照臺灣銀行聯合採購標準）

優先序	項目名稱	規格	數量	預估單價	預估總價	用途說明	使用單位	備註(中程校務發展計畫書頁碼)
059-00	高頻電磁波偵測器	1. 頻率範圍:100MHz到3GHz 2. 動態範圍:60dB3. 高靈敏度:-55dBm到0dBm (25mv/m到14. 8V/m) 4. 尖峰值功率密度測量: 1.5uw/m2 to 0. 58w/m2 5. LCD數字功率位準及功率密度位準顯示 6. 矩形圖和柱狀圖訊號位準顯示 7. 8個高亮度的LED顯示功率密度位準指示三個安全範圍 8. 連續波(AM/FM)或高速脈衝波RF(GSM, TDMA, CDMA, PCS. Wi-Fi) 9. 快速的回應時間, 彩色LED顯示可簡易的讀出10. LCD背光 (30秒自	1臺	13,900	13,900	安全與衛生實習	環境與安全衛生系工業安全與衛生實習室	陸-58頁
060-00	1/3軸低頻磁場偵測器	1.測定圍:0.01~19.99 mG,0~199.9,0~1999 mG(三段範圍) 2.解析度: 0.01 mG、0.1 mG、1 mG 3. 精度:±3% 4.測試型式:3軸(ELF + VLF)、1軸(VLF)及1軸(ELF + VLF) 5.測試率:13Hz~75KHz 6.示:3 1/2 字, LCD 顯示 7.功能:超載及低電池指示 8.電源:9V電池X1,使用時間約20小時	1臺	19,300	19,300	安全與衛生實習	環境與安全衛生系工業安全與衛生實習室	陸-58頁
061-00	靜電測定器	1.測定範圍:0~±19.999KV、精確度:±2% 2.顯示:4 1/2位數LCD顯示及低電壓顯示 3.反應速度:輸出: 5Hz, 數位顯示: 3/次秒 4.類比輸出:a.10 KV相當於1V 5. 電源:9V電池X1,可連續使用50小時 6.符合CE、ULC及UL標準.	1臺	16,800	16,800	安全與衛生實習	環境與安全衛生系工業安全與衛生實習室	陸-58頁

附表四 資本門經費需求教學儀器設備規格說明書（*各項採購單價請參照臺灣銀行聯合採購標準）

優先序	項目名稱	規格	數量	預估單價	預估總價	用途說明	使用單位	備註(中程校務發展計畫書頁碼)
062-00	正負離子計	1.測定範圍:10 ions/cc ~1,999,000 ions/cc 2.空氣流通量: 800 cm ³ /sec 3.反應時間:2s;正負離子轉換時間:10s 4.顯示:LCD數位顯示,具低電力指示 5.使用電源:9V鹼性電池,壽命約5H	1臺	26,400	26,400	安全與衛生實習	環境與安全衛生系工業安全與衛生實習室	陸-58頁
063-00	紫外線與輻射暴露量測組	數字型輻射計*2支 1.量測射線: γ 、 β 及 γ 射線. 2.偵檢器:蓋革計數器偵測. 3.測試圍: μ R/hr:5 ~999. μ Sv/hr:0.05 ~ 9.99. 4.能量範圍:0.1 ~ 1.25 MeV. 5.警報值:0.3、0.6、1.2 μ Sv/hr或30、60、1	1組	34,700	34,700	安全與衛生實習	環境與安全衛生系工業安全與衛生實習室	陸-58頁
064-00	阿斯曼通風乾濕計	1.測定範圍:溫度:-30 ~ 50°C 建議背壓; 30-40 psi 3.長度:約24cm 2.精度:0.5°C(棒狀溫度計) 3.長度:約24cm 4.電源:AV110V及DC兩用 5.材質:金屬外殼,攜帶方便 6.附件:溫濕度對照表,DC電池X2, AC 電源, 吸管X1, 攜帶箱(附肩帶,可背) 7.特點:溫度計棒狀玻璃製,內部水銀,清晰易讀取。乾濕兩支溫度計位置接近,方便觀看。濕球之濕潤供應為吸管	1臺	14,300	14,300	安全與衛生實習	工業安全與衛生實習室	陸-58頁

附表四 資本門經費需求教學儀器設備規格說明書（*各項採購單價請參照臺灣銀行聯合採購標準）

優先序	項目名稱	規格	數量	預估單價	預估總價	用途說明	使用單位	備註(中程校務發展計畫書頁碼)
065-00	大腸桿菌濾膜法檢測設備	1 六連式過濾座，包括： (1)不銹鋼過濾杯*12個(6個/組) (2)六連式過濾座*2座,不鏽鋼拋光防銹處理 (3)開關球閥*12個(6個/組)，耐最大真空度: 680 mm Hg，小孔直徑:4.4 mm (4)附件：不銹鋼支撐片*12片(6片/組) 2.真空幫浦:最大真空度：650 mmHg，110v:20 l/min 220v:17 l/min	1臺	98,000	98,000	環境微生物實驗室大腸桿菌檢測	環境與安全衛生系環境微生物實驗室	陸-58頁
066-00	桌上型酸鹼度計	範圍：-2.00PH~18.00PH，-1999mV~1250mV，-10.0°C~199.9°C 解析度：01PH,1mV,0.1°C *自動溫度補償	2臺	15,000	30,000	環境微生物實驗室水樣pH量測	環境與安全衛生系環境微生物實驗室	陸-58頁
067-00	滅菌槍	溫度：1300~1350°C 適用CV-360瓦斯罐特點： *點火方式：手動開關（壓電效應點火） *適用於各種瓦斯—液態，天然以及罐裝瓦斯 *附天然，液態與罐裝瓦斯的噴頭	1支	21,000	21,000	環境微生物實驗室樣本滅菌用	環境與安全衛生系環境微生物實驗室	陸-58頁
068-00	陽離子分析管柱	IonPac CS12A 8µm Analytical column (4×250mm)	1個	63,000	63,000	教學及研究使用：IC配件汰舊換新，使儀器正常運作	環境與安全衛生系精密儀器實驗室	陸-57頁
069-00	陽離子保護管柱	IonPac CG12A 8µm Guard column (4×50mm)	1個	20,000	20,000	教學及研究使用：IC配件汰舊換新，使儀器正常運作	環境與安全衛生系精密儀器實驗室	陸-57頁

附表四 資本門經費需求教學儀器設備規格說明書（*各項採購單價請參照臺灣銀行聯合採購標準）

優先序	項目名稱	規格	數量	預估單價	預估總價	用途說明	使用單位	備註(中程校務發展計畫書頁碼)
070-00	螢光顯微鏡擴充配件	螢光顯微鏡汞燈燈泡	1個	15,000	15,000	螢光顯微鏡零組件損壞更新	環安系精密儀器實驗室	陸-57頁
071-00	螢光影像處理模組	A. 螢光濾片組 1. Exciter：中心波長-628nm, 帶寬-40nm 2. Emitter：中心波長-692nm, 帶寬-40nm 3. Dichroic：反射波帶-594~651nm, 穿透波帶-669~726nm B. 影像處理模組 1. Intel DualCore E5300(含以上) 2. 2G DDR2/800(含以上) 3. 硬碟320G/SATA2(含以上) 4. 光碟燒錄：22*DVD+RW(含以上) 5. LCD Monitor 19"(以上)	1組	94,500	94,500	螢光顯微鏡零組件損壞更新	環境與安全衛生系精密儀器實驗室	陸-57頁
072-00	陰離子抑制器	溫度範圍；15-35 °C建議背壓；30-40 psi 流洗液最大流速；3 mL/min再生液最大流速；5 mL/min	1支	72,000	72,000	離子層析儀零組件損壞更新	環境與安全衛生系精密儀器實驗室	陸-57頁
073-00	壓力感測裝置	壓力範圍：0~5000psi	1組	40,000	40,000	離子層析儀零組件損壞更新	環境與安全衛生系精密儀器實驗室	陸-57頁
074-00	數位相機	有效畫素；1000萬（含以上） 錄影格式：1280 x 720 x 30 fps（含以上） 廣角功能：28 mm（含以下） 液晶螢幕：2.7吋 23萬畫素（含以上） 記憶卡：至少8G	1臺	15,627	15,627	提升系數位化教學：提供老師製作數位教學課程使用	環境與安全衛生系	陸-58頁

附表四 資本門經費需求教學儀器設備規格說明書（*各項採購單價請參照臺灣銀行聯合採購標準）

優先序	項目名稱	規格	數量	預估單價	預估總價	用途說明	使用單位	備註(中程校務發展計畫書頁碼)
075-00	電腦	Intel Core2 Duo 2.8 GHz (含以上) 2 GB Ram (含以上) 硬碟320G/SATA2(含以上)光碟燒錄: 22*DVRW(含以上)	3臺	20,000	60,000	會議室、視聽教室及工安全與衛生實習室電腦汰舊換新	環境與安全衛生系	陸-58頁
076-00	純水製造機	一、逆滲透水製造機 1. 水質純度:A) Inorganics > 98% rejection (B) Organics > 99% rejection (C) TOC < 50 ppb (D) Bacteria < 5 CFU/ml(E) Particles > 99% rejection 2. 產水量≥7 liters/hour (at 15°C inlet pressure 4 bar) 二、純水製造機 1. 產水量: 1. 5L/min(含以上) 2. 產水水質: (A)18. 2MΩ-cm at 25°C(B)	1臺	350,000	350,000	汰舊換新: 原有之設備已老舊不堪使用, 為利實驗課程之正常教學及學生專題課程使用, 需添購新純水製造機	環境與安全衛生系精密儀器實驗室	陸-57頁
077-00	軟體	ESRI ArcView 9.3(含)以上, Single Use, 一年保固、版本更新、技術支援服務	1套	62,000	62,000	課程教學使用	環管系	陸-209頁
078-00	個人電腦	Pentium Dual Core 2.0 GHz(800MHz FSB) 提供DDR2 2GB含以上, IC卡讀卡機或記憶卡讀卡機, 硬碟機490GB含以上, DVD燒錄具10/100/1000Mbps Ethernet網路介面, 鍵盤、滑鼠、電源供應器音效介面及喇叭	9臺	13,000	117,000	課程教學使用	環管系	陸-209頁
079-00	臺灣地區數值地質圖	電子圖檔光碟, 台灣地區五萬分之一分幅數值地圖-台北、桃園、新竹、宜蘭等地共30片光碟(含)以上	1套	29,100	29,100	課程教學使用	環管系	陸-209頁

附表四 資本門經費需求教學儀器設備規格說明書（*各項採購單價請參照臺灣銀行聯合採購標準）

優先序	項目名稱	規格	數量	預估單價	預估總價	用途說明	使用單位	備註(中程校務發展計畫書頁碼)
080-00	台灣地區數值地形模型資料	每40x40公尺等間距的規則網格取樣，產生之數值地形模型資料以五千分之一基本圖幅分檔。此模型資料依據台灣地區之基本圖幅編排方式。進行分割及編號。現有資料共 5436 幅，其中包括機密者 136 幅，皆含以上	1套	109,070	109,070	課程教學使用	環管系	陸-209頁
081-00	穩壓器	20KVA 三相四線(含)以上，輸入電壓110/190V，輸出電壓110/190V	1臺	60,000	60,000	中正409電腦教室電源穩壓器	環管系	陸-209頁
082-00	福爾摩沙衛星影像	影像等級:彩色融合，教育學術單位使用，涵蓋台北縣市及基隆市約3000平方公里(含)以上	1套	63,400	63,400	課程教學使用	環管系	陸-209頁
083-00	GIS電子地圖資料庫	台北縣、市1/5000向量式電子地圖光碟，資料格式為ArcView Shape file, TM2 度97坐標系統，皆含以上	1套	45,000	45,000	課程教學使用	環管系	陸-209頁
084-00	收銀機	二聯式國家考試使用規格，全中文面板，收銀錢櫃:可分離式，尺寸:218H*345W*454Dmm(不含錢櫃)，皆含以上	1臺	22,000	22,000	門市服務管理、健康生活產業管理	環管系	陸-209頁
085-00	收銀機	二聯式國家考試使用規格，全中文液晶(LCD)顯示幕，鐵製錢櫃，尺寸:410W*435D*325Hmm，掃瞄器介面，皆含以上	1臺	19,000	19,000	門市服務管理、健康生活產業管理	環管系	陸-209頁

附表四 資本門經費需求教學儀器設備規格說明書（*各項採購單價請參照臺灣銀行聯合採購標準）

優先序	項目名稱	規格	數量	預估單價	預估總價	用途說明	使用單位	備註(中程校務發展計畫書頁碼)
086-00	軟體	Stellar 8.0(含)以上，教育版	1套	80,000	80,000	環境資源調查與實習、統計學、健康生活產業管理、環境品質管理、風險評估與管理	環管系	陸-209頁
087-00	軟體	統計分析軟體SPSS PASW Statistics Base 17.0(含)以上，中文教育單機版	1套	60,000	60,000	環境資源調查與實習、統計學、健康生活產業管理、環境品質管理、風險評估與管理	環管系	陸-209頁
088-00	軟體	統計分析軟體SPSS PASW AMOS 17.0(含)以上，英文教育單機版	1套	35,000	35,000	環境資源調查與實習、統計學、健康生活產業管理、環境品質管理、風險評估與管理	環管系	陸-209頁
089-00	軟體	統計分析軟體SPSS PASW Regression 17.0(含)以上，中文教育單機版	1套	40,000	40,000	環境資源調查與實習、統計學、健康生活產業管理、環境品質管理、風險評估與管理	環管系	陸-209頁
090-00	筆記型電腦	LCD顯示器9.9吋，Intel Atom N270 / 1.6 GHz處理器，記憶體1GB(可以擴充)，防震硬碟160 GB SATA，重量1.1 kg，Windows XP系統，4cell 鋰電池5小時，皆含以上	6臺	16,000	96,000	企劃書撰寫、電子商務、專題製作、健康生活產業管理、行動數位學習與產業環境資源整合	環管系	陸-209頁
091-00	個人電腦	Pentium Dual Core 2.5 GHz(800MHz FSB) 提供DDR2 2GB含以上 IC卡讀卡機或記憶卡讀卡機硬碟機490GB 含以上 DVD燒錄具10/100/1000Mbps Ethernet網路介面，鍵盤、滑鼠、電源供應器音效介面及喇叭19吋螢幕.19吋液晶顯示器防盜鎖(含以上)	51臺	20,876	1,064,676	電腦教室教學用	工管系	陸-150頁

附表四 資本門經費需求教學儀器設備規格說明書（*各項採購單價請參照臺灣銀行聯合採購標準）

優先序	項目名稱	規格	數量	預估單價	預估總價	用途說明	使用單位	備註(中程校務發展計畫書頁碼)
092-00	個人電腦	Pentium Dual Core 2.5 GHz(800MHz FSB) 提供DDR2 2GB含以上 IC卡讀卡機或記憶卡讀卡機硬碟機490GB 含以上 DVD燒錄具10/100/1000Mbps Ethernet網路介面，鍵盤、滑鼠、電源供應器音效介面及喇叭19吋螢幕(含以上)	10臺	19,939	199,390	研究所教學用	工管所	陸-149頁
093-00	黑色雷射印表機	標準A5/A4/Letter紙張A4紙張，每分鐘26 頁(含)以上，解析度600dpi(含)以上， 記憶體提供32MB(含)以上，可擴充至 96MB(含)以上 列印技術雷射電子顯像式或LED電子顯 像式，支援PostScript LevelⅡ(含)以上及 PCL5(含)以上，內建10/100Base-TX網路 列印功能，並提供10/100Base-TX網路卡	2臺	14,284	28,568	研究所教學用	工管所	陸-149頁
094-00	單槍投影機	786,432畫素含以上 2500ANSI流明含以上 XGA 1024*768含以上 支援SXGA1280*1024含以上 投影畫面200吋含以上 適用於NTSC/PAL/SECAM系統	2部	25,000	50,000	教學用	工管系所	陸-149頁
095-00	軟體	高效企業典範模型HERM（配銷模組）1. 業務部2.採購部3.資材部門數位教材專用 主機（NAS）可同時上線人數100U	1套	320,500	320,500	中小企業連鎖經營管理	企業管理系	陸-162頁

附表四 資本門經費需求教學儀器設備規格說明書（*各項採購單價請參照臺灣銀行聯合採購標準）

優先序	項目名稱	規格	數量	預估單價	預估總價	用途說明	使用單位	備註(中程校務發展計畫書頁碼)
096-00	軟體	(a) 基本資料及管理維護系統與客戶維繫管理模組CRM具有交易、顧客、庫存、商品、分析、支出、系統等管理模組	1套	179,000	179,000	中小企業連鎖經營管理	企業管理系	陸-162頁
097-00	收銀機	二聯式1.可40-99個部門分類管理，可設中文名稱8-16個字、單價、應免稅、位數限制。2.可進行各種日、月報表管理。3.可設8-16個中文品名、可作開放式單品銷售。4.可選購後台進銷存管理	2臺	18,250	36,500	門市服務實習室	企業管理系	陸-162頁
098-00	收銀機	二聯式1.可99個部門及4000個單品管理。2.可進行各種日、月報表管理。3.內建CF記憶卡槽，多項記憶儲存功能4.選購後台進銷存管理及連線掃描器及出單機	2臺	21,265	42,530	門市服務實習室	企業管理系	陸-162頁
099-00	數位相機	低階高畫質彩色數位攝影機含記憶卡16GB*2.有效畫素-靜態：800萬畫素.動態：530萬畫素支援電子式防手震.感光元件：使用 1/2.5吋 CMOS影像感測器	1臺	26,990	26,990	門市服務實習室	企業管理系	陸-162頁
100-00	多媒體網路廣播教學系統	軟體控制傳輸方式.學生端user× 30.螢幕監控.網路考試.電子教鞭.提交作業.線上討論含安裝設定及測試	1套	39,000	39,000	中小企業連鎖經營管理	企業管理系	陸-162頁
101-00	軟體	EQS結構方程模式軟體 單機版 EQS for Windows-Academic,Version6.1	1套	18,290	18,290	408電腦實習室	企業管理系	陸-162頁
102-00	軟體	PASW AMOS 17.0 教育單機版Spss	1套	33,500	33,500	408電腦實習室	企業管理系	陸-162頁

附表四 資本門經費需求教學儀器設備規格說明書（*各項採購單價請參照臺灣銀行聯合採購標準）

優先序	項目名稱	規格	數量	預估單價	預估總價	用途說明	使用單位	備註(中程校務發展計畫書頁碼)
103-00	個人電腦	CPU：INTEL Celeron E1400,2.0GHz主機板：晶片組INTEL G31/ICH7記憶體：2GB DDR2 800硬式磁碟機：500GB內接式記憶卡讀卡機20倍速DVD SUPER MULTI 燒路器300W ATX電源供應器及ATX機殼滑鼠：光學滑鼠104鍵WIN98中英文鍵盤及多媒體耳機硬體保護卡:具有自動回復及網路對拷功能	34臺	14,201	482,834	408電腦實習室	企業管理系	陸-162頁
104-00	伺服器	Quad-Core Intel Xeon E5506二顆, 記憶體8GB, 硬碟機 146GB*6, 機構型式 2U 機架式(含)以上	1臺	160,000	160,000	企業流程實驗室教學使用	資管系	陸-186頁
105-00	個人電腦	Pentium Dual Core 2.5 GHz(800MHz FSB) 提供DDR2 2GB含以上 IC卡讀卡機或記憶卡讀卡機硬碟機490GB含以上 DVD燒錄具10/100/1000Mbps Ethernet網路介面鍵盤、滑鼠、電源供應器音效介面及喇叭19吋螢幕 還原卡	34臺	21,139	718,726	網管實驗室設備汰舊換新	資管系	陸-180頁
106-00	路由乙太網路交換器	有網管及可擴充功能, 提供24個自動偵測(Auto-Sensing) 10/100Base-TX埠(含)以上、1000Base-SX或1000Base-LX或1000Base-T 2埠(含)以上、符合標準19吋機架式規格	4臺	60,235	240,940	網管進階CCNP課程。	資管系	陸-180頁
107-00	電動銀幕	6尺*8尺, 含9key控制開關安裝整合	1具	18,000	18,000	網管實驗室輔助教學設備	資管系	陸-180頁

附表四 資本門經費需求教學儀器設備規格說明書（*各項採購單價請參照臺灣銀行聯合採購標準）

優先序	項目名稱	規格	數量	預估單價	預估總價	用途說明	使用單位	備註(中程校務發展計畫書頁碼)
108-00	電源穩壓器	10KVA(含)以上含配電	1臺	61,976	61,976	網管實驗室輔助教學設備。	資管系	陸-180、181頁
109-00	軟體	Autodesk 3ds Max 2010教育版二十人授權(含一年維護升級)(含)以上	1套	410,000	410,000	數位媒體應用教學使用	資管系	陸-180、181頁
110-00	軟體	Reason 4.0教育版(含)以上,10人授權	1套	72,000	72,000	數媒組數位音樂創作相關課程教學使用	資管系	陸-180頁
111-00	個人電腦	Pentium Dual Core 2.5 GHz(800MHz FSB)提供DDR2 2GB含以上 IC卡讀卡機或記憶卡讀卡機硬碟機490GB含以上 DVD燒錄具10/100/1000Mbps Ethernet網路介面鍵盤、滑鼠、電源供應器音效介面及喇叭19吋螢幕 還原卡	1臺	21,139	21,139	教學使用	應英系中正1003教室	陸-269頁
112-00	數位攝影機	影像感應器CCD或CMOS感應元件 內建2英吋(含)以上TFT彩色液晶顯示器 儲存媒體為硬碟120GB(含)以上, MPEG-2TS或MPEG-4 AVCHD格式, 具有HDMI數位端子, 影像紀錄為1920*1080(含)以上, 主機原廠本身具10倍(含)以上光學變焦, 提供原廠攜行袋、AC電源充電器(Adaptor)、鋰電池、(單一電池連續使用時間1小時(含)以上)兩組、AV影音傳輸線	2臺	37,207	74,414	教學/活動/學生專題使用	應用英語系課堂教學及校外活動	陸-269頁

附表四 資本門經費需求教學儀器設備規格說明書（*各項採購單價請參照臺灣銀行聯合採購標準）

優先序	項目名稱	規格	數量	預估單價	預估總價	用途說明	使用單位	備註(中程校務發展計畫書頁碼)
113-00	個人電腦	Pentium Dual Core 2.5 GHz(800MHz FSB) 提供DDR2 2GB含以上 IC卡讀卡機或記憶卡讀卡機硬碟機490GB 含以上 DVD燒錄具10/100/1000Mbps Ethernet網路介面鍵盤、滑鼠、電源供應器 音效介面及喇叭19吋螢幕 還原卡	17臺	21,139	359,363	教學使用	應英系	陸-269頁
114-00	個人電腦	Pentium Dual Core 2.5 GHz(800MHz FSB) 提供DDR2 2GB含以上 IC卡讀卡機或記憶卡讀卡機硬碟機490GB 含以上 DVD燒錄器10/100/1000Mbps Ethernet網路介面鍵盤、滑鼠、電源供應器 音效介面及喇叭 / 還原卡 / 含無線網卡、 麥克風、電腦行動組合架 / (含)以上	3臺	25,339	76,017	教學使用	應英系一般教室	陸-269頁
115-00	單槍投影機	786,432畫素含以上 2500ANSI流明含以上 XGA 1024*768含以上 支援SXGA1280*1024含以上 投影畫面200吋含以上 適用於NTSC/PAL/SECAM系統	3部	25,000	75,000	教學使用	應英系一般教室	陸-269頁
116-00	影音播放器	內建總數約6625首歌曲含以上 / 內建 160GB自錄硬碟含以上 / 可自錄影音VCD 格式1500首含以上 / 讀取格式： DVD/DVD-R/DVD-RW/VCD含以上 / 可 外接USB硬碟含以上 / 支援SD卡含以上	1臺	35,000	35,000	教學/活動使用	應英系	陸-269頁

附表四 資本門經費需求教學儀器設備規格說明書（*各項採購單價請參照臺灣銀行聯合採購標準）

優先序	項目名稱	規格	數量	預估單價	預估總價	用途說明	使用單位	備註(中程校務發展計畫書頁碼)
117-00	電源循序供應主機	提供16組電源插座 / 16段電源順序開關機 / 具電源指示表	1臺	28,000	28,000	教學/活動使用	應英系中正1007教室	陸-269頁
118-00	個人電腦	Pentium Dual Core 2.5 GHz(800MHz FSB) 提供DDR2 2GB含以上 IC卡讀卡機或記憶卡讀卡機 硬碟機 490GB含以上 DVD燒錄具 10/100/1000Mbps Ethernet網路介面，鍵盤、滑鼠、電源供應器音效介面及喇叭 還原卡	3臺	16,339	49,017	教學使用	應英系	陸-269頁
119-00	戶外高空探索設施組：	過五關(含預力電杆 $\phi \geq 30\text{cm}$ 1支, C級14M;水泥腳樁、 $\phi 18\text{cm}$,長1.2m 4支)、Pamper Zip(鋼索含 $\phi 10\text{mm}$,7股x19絲,斜拉線,鍍鋅鋼索)、交叉索(鋼索含 $\phi 10\text{mm}$,7股x19絲,斜拉線,鍍鋅鋼索)、蔓藤路(鋼索含 $\phi 10\text{mm}$,7股x19絲,斜拉線,鍍鋅鋼索)、低-雙索(鋼索含 $\phi 10\text{mm}$,7股x19絲,斜拉線,鍍鋅鋼索)、低-蔓藤路(鋼索含 $\phi 10\text{mm}$,7股x19絲,斜拉線,鍍鋅鋼索)、彈跳床,含以上。	1組	865,500	865,500	休管系運動休閒組上課使用	休管系	陸-196頁

附表四 資本門經費需求教學儀器設備規格說明書（*各項採購單價請參照臺灣銀行聯合採購標準）

優先序	項目名稱	規格	數量	預估單價	預估總價	用途說明	使用單位	備註(中程校務發展計畫書頁碼)
120-00	多媒體網路廣播教學系統	軟體控制傳輸方式* 學生端user x 31* 教師端 x 1 可以即時(迴圈)監視一個或多個學生的電腦螢幕畫面， 教師可以不離開座位就瞭解學生的學習情況，實現對整個網路上學生機的監控與管理。 *網路考試:實現無紙化考試，期中的製作考卷、管理考卷、分發考卷、學生答卷、自動閱卷、 成績查詢、考卷查詢等等功能所達到的高效率和方便性是傳統考試所望塵莫及的。 可發揮*電子教鞭: *提交作業:*線上討論等功能含安裝設定及測試	1套	35,000	35,000	休管系數位休閒中心上課使用	休管系	陸-196頁
121-00	印表機	標準A5/A4/Letter紙張A4紙張，每分鐘26頁(含)以上，解析度600dpi(含)以上，記憶體提供32MB(含)以上，可擴充至96MB(含)以上 列印技術雷射電子顯像式或LED電子顯像式，支援PostScript LevelII(含)以上及PCL5(含)以上，內建10/100Base-TX網路列印功能，並提供10/100Base-TX網路卡	5臺	14,284	71,420	教師研究用	休管系	陸-196頁
122-00	繪圖機	A0尺寸(含以上)彩色	1臺	107,143	107,143	繪製圖表用	休管系	陸-196頁

附表四 資本門經費需求教學儀器設備規格說明書（*各項採購單價請參照臺灣銀行聯合採購標準）

優先序	項目名稱	規格	數量	預估單價	預估總價	用途說明	使用單位	備註(中程校務發展計畫書頁碼)
123-00	個人電腦	Pentium Dual Core 2.5 GHz(800MHz FSB) 提供DDR2 2GB含以上 IC卡讀卡機或記憶卡讀卡機硬碟機490GB 含以上 DVD燒錄具10/100/1000Mbps Ethernet網路介面，鍵盤、滑鼠、電源供應器音效介面及喇叭19吋螢幕含以上	7臺	19,939	139,573	更新教師研究用設備	休管系	陸-196頁
124-00	單槍投影機	解析度1024*768 亮度2000流明含以上	1部	25,000	25,000	上課播放教學光碟用	休管系	陸-196頁
125-00	筆記型電腦	筆記型Dual Core Mobile 1.66GHz(Windows 作業系統)14 吋 含以上	1臺	28,571	28,571	上課播放教學光碟用	休管系	陸-196頁
126-00	CRM客戶關係管理系統	模組: (a) 基本資料及管理維護系統/潛客與客戶維繫管理模組; (b)行銷企劃管理模組; (c)銷售活動管理模組; (d)服務支援管理模組 版本:無限人數版; for大專院校一台server 授權; 教育版本; 含:主機軟體安裝及授權、Server參數設定 附註: 1.得標廠商需提供原廠最新教育版軟體光碟及使用手冊。2.可依學校需求與資管系實驗室的ERP系統資料庫整合。 3.軟體版本: V-Point(教育版)。4.人數版本: 無限人數版。5.保固一年;服務年限: 四年。	1套	690,000	690,000	管理學院企業資源規劃系統教學用	管理學院	陸-139頁

附表四 資本門經費需求教學儀器設備規格說明書（*各項採購單價請參照臺灣銀行聯合採購標準）

優先序	項目名稱	規格	數量	預估單價	預估總價	用途說明	使用單位	備註(中程校務發展計畫書頁碼)
127-00	伺服器	中央處理器 Quad-Core Intel Xeon E5506 二顆、記憶體8GB、硬碟機146GB*6、機構型式 2U 機架式(含以上)	1臺	160,000	160,000	管理學院企業資源規劃系統教學用	管理學院	陸-139頁
128-00	軟體	Simapro 7.1版(含)以上，upgrade to classroom version 40 user	1套	180,000	180,000	課程教學	綠色中心	柒-19頁
129-00	軟體	Quest 3D 4.0版(含)以上，3D 虛擬實境軟體套件(教育版)，永久授權	1套	69,000	69,000	數位內容實驗室，3D 虛擬實境製作	綠色中心	柒-19頁
		附表四合計			21,843,761			

附表四 資本門經費需求教學儀器設備規格說明書（*標餘款備用項目）

優先序	項目名稱	規格	數量	預估單價	預估總價	用途說明	使用單位	備註(中程校務發展計畫書頁碼)
130-00	個人電腦	Pentium Dual Core 2.5 GHz(800MHz FSB) 提供DDR2 2GB含以上 IC卡讀卡機或記憶卡讀卡機 硬碟機 490GB含以上 DVD燒錄具 10/100/1000Mbps Ethernet網路介面，鍵盤、滑鼠、電源供應器音效介面及喇叭 還原卡	1臺	16,339	16,339	教學使用	應用英語系	標餘款備用項目(陸-269頁)
131-00	軟體	ANSYS有限元素分析,教學版 50 licenses	1套	240,000	240,000	教學軟體更新，課程：有限元素分析	機械工程系 工程分析實驗室	標餘款備用項目(陸-19)

附表四 資本門經費需求教學儀器設備規格說明書（*各項採購單價請參照臺灣銀行聯合採購標準）

優先序	項目名稱	規格	數量	預估單價	預估總價	用途說明	使用單位	備註(中程校務發展計畫書頁碼)
132-00	示波器	100MHz頻寬(含以上)	5臺	25,000	125,000	擴充電子實驗室教學設備	電子工程系	標餘款備用項目(陸-84)
133-00	智慧型機器人控制系統教學平台	1.控制板：150 MHz 32-bit DSP (32K RAM(含)以上,128k Flash(含)以上) 2.輪式移動載具 3. 6個(含)以上超音波感測器(6m) 4. 11個(含)以上短紅外線感測器(30 cm) 5. 4個(含)以上長紅外線感測器(100 cm)	2臺	40,000	80,000	教學使用	電機工程系(所)	標餘款備用項目(陸-103頁)
134-00	熔鋁爐	容量30Kg,9KW(等)含以上。	1臺	180,000	180,000	教學設備，汰舊換新，課程：鑄造實習及實務專題。	機械工程系精密鑄造實驗室	標餘款備用項目(陸-19)
135-00	十六軸機器人	1.使用16顆AI馬達組合而成，雙手部份各有三個關節，雙腳部份各有五個關節。 2.可用機器人專用的類C語言開發環境來開發運動程式，或是用內建的範例程式下載到機器人中，讓機器人可以單獨運作。 3.馬達可以做速度與扭力控制，並可作PID控制。 4.內建逆電壓及過電流保護，避免操作不當造成之損壞。	1套	32,000	32,000	教學實習用	機電科技學系	標餘款備用項目(陸-35)

附表四 資本門經費需求教學儀器設備規格說明書（*各項採購單價請參照臺灣銀行聯合採購標準）

優先序	項目名稱	規格	數量	預估單價	預估總價	用途說明	使用單位	備註(中程校務發展計畫書頁碼)
136-00	製圖桌	a.磁性製圖板(750x1050x30 mm)含以上。 b.平行尺(有刻度,有煞車)。 c.五腳旋轉椅(附圓形踏圈)。 e.四腳製圖桌架(製圖板支架多角度傾斜支撐/製圖板支架折收桌架內,製圖板可平放/有置物承板)(含以上)	3套	15,000	45,000	製圖室教學設備	營科系	標餘款備用項目(陸-46)
137-00	真空抽氣馬達	1.迴轉葉片油式運轉 2.真空度可達: 2×10-3 mbar 3.115/230V/50/60 HZ雙頻雙電壓	1臺	55,000	55,000	空氣污染採樣	環境與安全衛生系作業環境測定及空氣污染分析實驗室	標餘款備用項目(陸-57頁)
138-00	雷射測距望遠鏡	測量範圍10-500m/11-550碼/33-999呎/角度±89°, 皆(含)以上	1臺	15,500	15,500	課程教學使用	環管系	標餘款備用項目(陸-209頁)
139-00	個人電腦	Pentium Dual Core 2.5 GHz(800MHz FSB) 提供DDR2 2GB含以上 IC卡讀卡機或記憶卡讀卡機硬碟機490GB 含以上 DVD燒錄具10/100/1000Mbps Ethernet網路介面, 鍵盤、滑鼠、電源供應器音效介面及喇叭19吋螢幕(含以上)	2臺	19,939	39,878	研究所教學用	工管所	標餘款備用項目(陸-149)頁

附表四 資本門經費需求教學儀器設備規格說明書（*各項採購單價請參照臺灣銀行聯合採購標準）

優先序	項目名稱	規格	數量	預估單價	預估總價	用途說明	使用單位	備註(中程校務發展計畫書頁碼)
140-00	個人電腦	Pentium Dual Core 2.5 GHz(800MHz FSB) 提供DDR2 2GB含以上 IC卡讀卡機或記憶卡讀卡機硬碟機490GB 含以上 DVD燒錄具10/100/1000Mbps Ethernet網路介面鍵盤、滑鼠、電源供應器 音效介面及喇叭19吋螢幕 還原卡	2臺	21,139	42,278	教學使用	應英系中正 406教室	標餘款備用 項目(陸-269 頁)
141-00	軟體	Autodesk Maya Complete Education New SLM 買斷授權(含)以上	1套	16,000	16,000	數位媒體應用教學使 用	資管系	標餘款備用 項目(陸- 180、181)
142-00	筆記型電腦	筆記型Dual Core Mobile 1.66GHz(Windows 作業系統)14 吋 含以 上	2臺	28,571	\$57,142	上課播放教學光碟用	休管系	標餘款備用 項目(陸-196 頁)
143-00	GPS/GSM/GPRS全 球衛星定位行動通 訊追蹤系統	一組GSM-USB G10 USB 介面 GSM 調變 解調器基地台、一組Shadow Tracker GPS 全球衛星定位個人追蹤器、一組含定位 追蹤應用軟體的系統CD、一組Shadow Tracker 的GPS 全球衛星定位個人追蹤器 充電器與一組電腦USB 傳輸線組等(含)以 上。	1套	30,500	30,500	教學設備	資通系	標餘款備用 項目 (陸-115)
144-00	GPS全球衛星定位 個人追蹤器	採用GSW3 GPS 全球衛星定位系統晶片 組，內建麥克風與撥號通話功等(含)以 上。	2個	12,500	25,000	教學設備	資通系	標餘款備用 項目(陸-115 頁)

附表四 資本門經費需求教學儀器設備規格說明書（*各項採購單價請參照臺灣銀行聯合採購標準）

優先序	項目名稱	規格	數量	預估單價	預估總價	用途說明	使用單位	備註(中程校務發展計畫書頁碼)
145-00	彩色雷射印表機	列印及影印速度:(彩色全彩列印張每分鐘11~20頁/A4尺寸, 黑色列印每分鐘11~20頁/A4尺寸i(含)以上) 彩色輸出解析度:600dpi(含)以上, 記憶體:提供128MB(含)以上 平台式掃描, 光學解析度600dpi(含)以上, 及256灰階(含)以上 內建10/100Base-TX網路列印功能並提供10/100Base-TX網路卡面版	1臺	35,730	35,730	教學及輔導學生專業證照使用	機電科技學系	標餘款備用項目(陸-35頁)
146-00	溫度計紀錄器	8點溫度量測記錄(°C/°F), 準確度±0.05%±1°C 適用各型熱電偶(迷你接頭), 取樣率1秒/8個輸入 可用儲存卡及內建萬年曆與時鐘	1臺	39,270	39,270	混凝土實驗室教學設備	營科系	標餘款備用項目(陸-46頁)
147-00	單槍投影機	786,432畫素含以上, 2500ANSI流明含以上, XGA 1024*768含以上, 支援SXGA1280*1024含以上, 投影畫面200吋含以上, 適用於NTSC/PAL/SECAM系統	1部	25,000	25,000	課程教學使用	環管系	標餘款備用項目(陸-209頁)

附表四 資本門經費需求教學儀器設備規格說明書（*各項採購單價請參照臺灣銀行聯合採購標準）

優先序	項目名稱	規格	數量	預估單價	預估總價	用途說明	使用單位	備註(中程校務發展計畫書頁碼)
148-00	個人電腦	Pentium Dual Core 2.5 GHz(800MHz FSB) 提供DDR2 2GB含以上 IC卡讀卡機或記憶卡讀卡機硬碟機490GB 含以上 DVD燒錄具10/100/1000Mbps Ethernet網路介面，鍵盤、滑鼠、電源供應器音效介面及喇叭19吋螢幕.19吋液晶顯示器防盜鎖(含以上)	1臺	20,876	20,876	電腦教室教學用	工管系	標餘款備用項目(陸-150頁)
149-00	單槍投影機	解析度1024*768 亮度2000流明含以上	1臺	25,000	\$25,000	上課播放教學光碟用	休管系	標餘款備用項目(陸-196頁)
150-00	軟體	Adobe InDesign CS4 --30人授權教育版(含)以上	1套	190,000	190,000	數位媒體應用教學使用	資管系	標餘款備用項目(陸-180、181)
151-00	多人多點觸控式互動系統	中央處理器:AMD Athlon II X2 Dual-Core 235e，記憶體:2GB DDR3，硬碟機:SATA 500GB，內建20"觸控式螢幕等含以上	2臺	32,000	64,000	教學設備	資通系	標餘款備用項目(陸-115頁)
152-00	自動量測軟體	Labview 2009 系所版 NI Academic Site License	1套	200,000	200,000	教學使用	電機工程系(所)	標餘款備用項目(陸-103頁)
153-00	示波器	100MHz頻寬(含以上)	10臺	25,000	250,000	擴充電子實驗室教學設備	電子工程系	標餘款備用項目(陸-84頁)

附表四 資本門經費需求教學儀器設備規格說明書（*各項採購單價請參照臺灣銀行聯合採購標準）

優先序	項目名稱	規格	數量	預估單價	預估總價	用途說明	使用單位	備註(中程校務發展計畫書頁碼)
154-00	感應發電機實驗模組	1. 1kW鼠籠式感應馬達及1kW繞線式感應發電機。 2. 1kW變頻器，頻率範圍0.1Hz~70Hz。 3. 發電電壓、電流、功率等數值顯示。 4. 具市電併聯功能	1組	160,000	160,000	教學使用	電機工程系(所)	標餘款備用項目(陸-102頁)
155-00	數位示波器	頻寬:100MHZ(雙通道+外部觸發)，儲存深度:10K(單通道)，即時取樣率:2G Sa/s(單通道)，等校取樣率:50G Sa/s(單通道)，顯示:64K色TFT彩色液晶(320*234)	8臺	50,000	400,000	教學設備	資通系	標餘款備用項目(陸-115)

標餘款備用項目，視標餘款之結餘依序辦理採購，至餘款用完為止。

附表六

資本門經費需求軟體教學資源規格說明書（*各項採購單價請參照臺灣銀行聯合採購標準）

優先序	購置內容(請勾選)						單位 (冊、卷)	數量	預估單價	預估總價	用途說明	使用單位	備註(中程校務 發展計畫書頁 碼)
	西文圖書	中文圖書	期刊	錄影帶	錄音帶	其他							
201-00	V						批	1	843,125	843,125	配合教學	圖書館	伍-31頁
202-00		V					批	1	1,030,000	1,030,000	配合教學	圖書館	
203-00				影音視聽資料 DVD等			批	1	500,000	500,000	配合教學	圖書館	
204-00						電子書	批	1	250,000	250,000	配合教學	圖書館	
合 計										2,623,125			

附表七 經費需求教學研究及學生事務與訓輔相關設備規格說明書（*各項採購單價請參照中信局聯合採購

優先序	項目名稱	規格	數量	預估單價	預估總價	用途說明	使用單位	備註(中程校務發展計畫頁碼)
301-00	個人電腦	Pentium Dual Core 2.5 GHz(800MHz FSB)提供 DDR2 2GB 含以上 IC卡讀卡機或記憶卡讀卡機硬碟機490GB含 以上 DVD燒錄具10/100/1000Mbps Ethernet 網 路介面鍵盤、滑鼠、電源供應器音效介面及 喇叭19吋螢幕 還原卡	5臺	21,139	105,695	社團使用	學務處	伍-55頁
302-00	無線擴音機	70w(含)以上	5臺	23,500	117,500	社團使用	學務處	伍-55頁
303-00	筆記型電腦	1.處理器2.0GHz(含)以上 2.記憶體2GB(含)以上 3.硬碟250GB(含)以上 4.DVD RW	2臺	28,571	57,142	社團使用	學務處	伍-55頁
304-00	超輕便手式投影機	1.3000流明高亮度(含)以上 2. 1600:1高對比度(含)以上 3.內建0.3W揚聲器(含)以上 (含電動式70吋布幕70吋x70吋 GB (含	2臺	51,013	102,026	社團使用	學務處	伍-55頁
305-00	爵士鼓	5組PS(含)以上 SNAE5.5*14"(含)以上 TOM-TOM:10*12" 11*13"(含)以上 FLOOR TOM:16*16"(含)以上 BASS DRUM:16*22"(含)以上	1組	60,000	60,000	社團使用	學務處	伍-55頁
306-00	監視器系統	數位錄影主機7550GB(含以上)(含紅外線夜視 攝影機、22"LCD(含以上)(含L型掛架)	1式	213,418	213,418	社團使用	學務處	伍-55頁
合計					655,781			

附表八

資本門經費需求其他項目規格說明書（*各項採購單價請參照臺灣銀行聯合採購標準）

優先序	項目名稱	規格	數量	預估單價	預估總價	用途說明	使用單位	備註(中程校務發展計畫頁碼)
401-00	校園安全監視系統	1. 中央監視整合伺服器(1台) 2. 16畫面錄影主機(1台) 3. 車牌辨識攝影機(2支) 4. 車號辨識系統(1套) 5. 高解析攝影機(30支) 6. 全功能攝影機(3台) 7. 全功能室外防護罩(3組) 8. 室外防護罩(14個) 9. 5-50mm自動光圈鏡頭(34個) 10. 中央監視整合系統軟體(1套) 11. 20"以上LCD螢幕(8台) 12. LCD螢幕機櫃(1台)	1式	962,969	962,969	透過解析度提高,攝影機監視網的完備及中央監視系統的建立以提昇校園安全監視系統完整性	學務處	伍-53頁
402-00	緊急求救系統改善	求救主機(4台) 自動報警機(7台) 警報喇叭(9個) 求救按鈕(9個) 旋轉警示燈(9個) 求救主機箱體(3式)	1式	130,000	130,000	整合警報喇叭,警示燈與自動報警機,以提昇緊急求救系統之功效	學務處	伍-53頁
合 計					1,092,969			
資本門合計					26,215,636			

附表九

99年度經常門經費需求項目明細表

優先序	項目	內容說明	預估金額	備註
1	教師研究	依據本校執行「教育部獎補助私立技專校院整體發展經費-經常門」施行辦法、「東南科技大學教師產學合作獎勵辦法」獎勵相關專案研究計畫、國科會計畫、產學與建教合作計畫。	1,967,000	1. 依據本校執行「教育部獎補助私立技專校院整體發展經費-經常門」施行辦法第三條 2. 本校執行「教育部獎補助私立技專校院整體發展經費-經常門」教師獎補助申請要點二-(三)
2	教師研習	依據本校執行「教育部獎補助私立技專校院整體發展經費-經常門」施行辦法獎補助參加研討、研習會之費用。	281,000	1. 依據本校執行「教育部獎補助私立技專校院整體發展經費-經常門」施行辦法第三條 2. 本校執行「教育部獎補助私立技專校院整體發展經費-經常門」教師獎補助申請要點二-(二)
3	教師進修	依據本校執行「教育部獎補助私立技專校院整體發展經費-經常門」施行辦法、本校執行「教育部獎補助私立技專校院整體發展經費-經常門」教師獎補助申請要點及本校「獎助專任教師進修辦法」相關規定辦理進修博士、碩士(第二專長)學位之獎助。	562,000	1. 教育部獎補助私立技專校院整體發展經費-經常門」施行辦法第三條 2. 本校執行「教育部獎補助私立技專校院整體發展經費-經常門」教師獎補助申請要點二-(一)-1-(2) 3. 本校「獎助專任教師進修辦法」第八條
4	教師著作	依據本校執行「教育部獎補助私立技專校院整體發展經費-經常門」施行辦法執行國內外發表論文、期刊、論文、著作刊登或出版,及發明專利之獎補助。	1,686,500	1. 依據本校執行「教育部獎補助私立技專校院整體發展經費-經常門」施行辦法第三條 2. 本校執行「教育部獎補助私立技專校院整體發展經費-經常門」教師獎補助申請要點二-(四)
5	教師升等送審	依據本校執行「教育部獎補助私立技專校院整體發展經費-經常門」施行辦法、及本校「教師聘任暨升等審查辦法」相關規定辦理升等送審有關各項審查之費用。	187,000	1. 「教育部獎補助私立技專校院整體發展經費-經常門」施行辦法第三條 2. 「教育部獎補助私立技專校院整體發展經費-經常門」教師獎補助申請要點二-(五)-1 3. 本校「教師聘任暨升等審查辦法」第六條、第三章各條文
6	教師改進教學	依據本校執行「教育部獎補助私立技專校院整體發展經費-經常門」施行辦法執行改進教學之研究、競賽或展演、專業證照之獎補助。	375,000	1. 依據本校執行「教育部獎補助私立技專校院整體發展經費-經常門」施行辦法第三條 2. 本校執行「教育部獎補助私立技專校院整體發展經費-經常門」教師獎補助申請要點二-(六)
7	教師編纂教材	依據本校執行「教育部獎補助私立技專校院整體發展經費-經常門」施行辦法	94,000	1. 依據本校執行「教育部獎補助私立技專校院整體發展經費-經常門」施行辦法第三條 2. 本校執行「教育部獎補助私立技專校院整體發展經費-經常門」教師獎補助申請要點二-(六)
8	教師製作教具	依據本校執行「教育部獎補助私立技專校院整體發展經費-經常門」施行辦法執行教具、教學媒體製作之獎補助。	93,900	1. 依據本校執行「教育部獎補助私立技專校院整體發展經費-經常門」施行辦法第二條 2. 本校執行「教育部獎補助私立技專校院整體發展經費-經常門」教師獎補助申請要點二-(六)
9	行政人員研習及進修	依據「教育部獎補助私立技專校院整體發展經費-經常門」施行辦法、本校執行「教育部獎補助私立技專校院整體發展經費-經常門」行政人員進修及研習獎補助申請要點」相關規定辦理獎補助考取相關技能證照(檢定)、參加提升職能之研習活動與進修,辦理提升行政效能之研習、進修活動。	187,600	1. 「教育部獎補助私立技專校院整體發展經費-經常門」施行辦法第三條 2. 本校「執行「教育部獎補助私立技專校院整體發展經費-經常門」行政人員進修及研習獎補助申請要點」第二~七點
10	學生事務與輔導相關經費	攝影比賽	30,000	
		外聘社團指導老師(一)	29,000	
		生活體驗營--大手牽小手(二)	45,000	
		99學年度社團動態展活動	50,862	
		迴響之夜歌唱比賽	50,000	
		外聘社團指導老師(二)	29,000	
11	改善教學之相關物品	補助各系老師在執行教學、實驗與專題等所需之相關各項物品(單價一萬元以下之非消耗品)	327,891	自籌款(支用項目詳附表十)
12	其他	ScienceDirect (Elsevier電子期刊)	1,135,000	
		CEPS CETD中文電子期刊及學位論文(台灣兩岸學術期刊論文)	470,000	
		工程學刊資料庫(電子技術 電機月刊 機械月刊等)	63,000	
		ASTM(材料 地球 應用科學及工程等6種Journals)	62,442	
		ABI/INFORM(商學企管資料庫)	240,000	
		哈佛商業評論(商業經濟評論中文版)	62,000	
		維普資訊期刊數據庫(科技中文期刊資料庫)	250,000	
		企管文獻摘要資料MARS(企管相關)	60,000	
13	改善師資結構	本校依據「教育部獎補助私立技專校院整體發展經費-經常門」施行辦法及「經費核配申請原則及注意事項」相關條文規定,補助新聘之高階教師薪資,以持續增聘助理教授以上之教師,改善本校高階師資結構。	1,358,000	1. 「教育部獎補助私立技專校院整體發展經費-經常門」施行辦法 2. 「經費核配申請原則及注意事項」
經常門合計			9,696,195	

附表十

經常門經費改善教學之相關物品(單價一萬元以下之非消耗品)明細表 (*根據單價一萬元以下之非消耗品詳細說明,各項採購單價請參照臺灣銀行聯合採購標準)

優先序	項目名稱	規格	數量 (含單位)	預估單價	預估總價	用途說明	使用單位	備註
501-00	印表機	A4黑白雷射/解析度1200dpi(含以上)	7臺	4,000	28,000	教學物品	電子系	
502-00	高阻計	1.絕緣阻抗:200MΩ/100V, 200MΩ/250V,200MΩ/500V, 1000MΩ/1000V.±3% 2.交流電壓:0~600V.±1%	2臺	4,200	8,400	教學使用	電機系	
503-00	高速PCB鑽床	1.電子控速 Spindel Speed: 1500-14000rpm 2.夾頭能力 Drilling Capacity: 0.5 - 4mm 3.鑽孔深度:0 - 40mm	1臺	9,500	9,500	教學使用	電機系	
504-00	簡報筆	1.無線滑鼠2.最長操作距離10公尺 3.上下翻頁功能4.隨插即用	1枝	2,500	2,500	教學使用	電機系	
505-00	燒錄機	1.燒錄速度8倍以上 2.外接式	1臺	3,318	3,318	教學資料存取使用	電機系	
506-00	實驗椅	尺寸:510*598*895~965mm	2張	1,500	3,000	補充本系實驗室 不足實驗椅	電機系	
507-00	軟體	SQL Server 2008 標準授權版 (伺服器端)	1套	7,500	7,500	教學設備	資通系	
508-00	軟體	威力導演 極致教育版(單機)	1套	1,500	1,500	教學設備	資通系	

附表十

經常門經費改善教學之相關物品(單價一萬元以下之非消耗品)明細表 (*根據單價一萬元以下之非消耗品詳細說明,各項採購單價請參照臺灣銀行聯合採購標準)

優先序	項目名稱	規格	數量 (含單位)	預估單價	預估總價	用途說明	使用單位	備註
509-00	軟體	Adobe Acrobat 9.0 中文專業教育版(單機)	1套	5,500	5,500	教學設備	資通系	
510-00	印表機	A4規格,黑白雷射印表機,解析度:1200dpi等(含)以上。	3臺	4,000	12,000	輔助教學設備	資通系	
511-00	顯示器	19"LCD(4:3)	5臺	4,596	22,980	教學設備,汰舊換新。	機械工程系 工程分析實驗室	
512-00	鑽床	8吋 功率250W	1臺	5,000	5,000	教學實習用	機電科技學系	
513-00	線鋸機	衝程速度400~1600(次/分)衝程長度18mm耗電量50W	2臺	6,505	13,010	教學實習用	機電科技學系	
514-00	砂輪機	轉速3000 電流2A極數2 馬力1/4	2臺	2,000	4,000	教學實習用	機電科技學系	
515-00	小型鑽床	電壓:110V/AC,120W 鑽孔能力:3mm(1/8")	1臺	2,500	2,500	教學實習用	機電科技學系	
516-00	印表機	A4	5臺	4,075	20,375	教學物品	營科系	
517-00	A0三層圖櫃	W130*D100*H45	2臺	9,998	19,996	教學物品	營科系	
518-00	電動訂書機	可定50張(含以上)	1臺	9900	9900	老師教材製作使用	環安系	
519-00	多功能訂書機	可換7種針	1臺	3000	3000	老師教材製作使用	環安系	
520-00	護貝機	size:A3	1臺	6079	6079	老師教材製作使用	環安系	

附表十

經常門經費改善教學之相關物品(單價一萬元以下之非消耗品)明細表 (*根據單價一萬元以下之非消耗品詳細說明，各項採購單價請參照臺灣銀行聯合採購標準)

優先序	項目名稱	規格	數量 (含單位)	預估單價	預估總價	用途說明	使用單位	備註
521-00	資料櫃	四層10輪	1組	6000	6000	存放學生專題資料使用	環安系	
522-00	燒錄機	1.燒錄速度8倍以上 2.外接式	2臺	2,700	5,400	教學資料存取建檔	電力電子研究中心、電資學院	
523-00	簡報筆	1.無線滑鼠 2.最長操作距離10公尺 3.上下翻頁功能 4.隨插即用	1臺	2,000	2,000	教學講解圖表用	電力電子研究中心	
524-00	熱風拆焊機	1.溫度範圍: 100° C~480100° C 數字顯示 2.氣流量: 24L/min以上(可調式) 3.適用拆焊 BGA/QFN/QFP/PLCC/SOP等表面黏著元件	1臺	5,583	5,583	用於專案研究之電路製作時，電子零件拆卸之用。	電力電子研究中心	
525-00	展示板	每組雙布面圖釘告示板：H150×90cm(含)以上、圓柱高180cm*2支、附輪	4個	5,000	20000	學院實務專題及企劃書製作競賽用	管理學院	
526-00	展示板專用收納台車	132*70*124CM(含)以上	1臺	9,900	9900	學院實務專題及企劃書製作競賽用	管理學院	
527-00	落地型標示架	45*60*141cm(含)以上	4支	4,000	16000	學院實務專題及企劃書製作競賽用	管理學院	

附表十

經常門經費改善教學之相關物品(單價一萬元以下之非消耗品)明細表 (*根據單價一萬元以下之非消耗品詳細說明,各項採購單價請參照臺灣銀行聯合採購標準)

優先序	項目名稱	規格	數量 (含單位)	預估單價	預估總價	用途說明	使用單位	備註
528-00	投影布幕	60"(含)以上	1組	9,950	9950	學院實務專題及企劃書製作競賽用	管理學院	
529-00	伸縮圍欄	33*98cm(含)以上	8支	3,800	30400	學院實務專題及企劃書製作競賽用	管理學院	
530-00	會議桌	摺疊式桌(含桌巾);寬120*深45*高74 cm(含)以上	4張	3,500	14000	學院實務專題及企劃書製作競賽用	管理學院	
531-00	無線擴音機	迷你攜帶式	2組	6,000	12000	學院實務專題及企劃書製作競賽用	管理學院	
532-00	白板簡報架	附白板70*90cm(含)以上	1組	8,600	8600	學院實務專題及企劃書製作競賽用	管理學院	
		合計			327,891			

教務長:

教務長林寬泓
3/18

學務長:

學務長汪以仁
3/18

總務長:

總務長吳炳煌
3/18

會計主任:

會計組時維寧
3/18

人事室主任:

人事室馬玉珊
3/18

校長:

校長周文賢