

100 年度私立技專校院整體發展獎勵補助經費支用計畫書(修正版)

(請加蓋學校關防) 學校				校長簽章	
填表單位	研發處	主管簽章 填表單位		填表日期	100 年 03 月 10 日

聯絡人

姓名： 顧介梅

單位及職稱： 研發處技服組組長

電話： (02)86625883#113

傳真： (02)26621923

E-mail： cmku@mail.tnu.edu.tw

# 東南科技大學 整體發展獎勵補助經費支用計畫書(修正版)

## 目 錄

### 壹、學校現況

一、學校現有資源.....	2
二、學校發展方向、及執行重點特色.....	6
三、本(100)年度發展重點.....	9

### 貳、支用計畫與學校整體發展規劃之關聯

一、資本門支用項目與學校整體發展規劃關聯性 .....	23
二、經常門支用項目與學校整體發展規劃關聯性 .....	41

### 參、經費支用原則

一、經費分配原則與程序 .....	42
二、相關組織會議資料與成員名單 .....	46
(一)專責小組組織辦法、成員名單與相關會議紀錄(如附件).....	46
(二)經費稽核委員會組織辦法、成員名單.....	49
(三)獎助教師獎勵辦法、出席人員名單.....	51

### 肆、預期成效

一、本年度規劃具體措施.....	72
二、預期實施成效 .....	73
附表一 經費支用內容 .....	81
附表二 資本門經費支用項目、金額與比例表.....	82
附表三 經常門經費支用項目、金額與比例表.....	84
附表四 資本門經費需求教學儀器設備規格說明書.....	86
附表五 資本門經費需求圖書自動化設備規格說明書 .....	138
附表六 資本門經費需求軟體教學資源規格說明書.....	139
附表七 資本門經費需求教學研究及學生事務與輔導相關設備規格說明書.....	140
附表八 資本門經費需求其它項目規格說明書 .....	144
附表九 經常門經費需求項目明細表.....	146
附表十 經常門經費改善教學之相關物品(單價一萬元以下之非消耗品)明細表..	149

## 壹、學校現況

### 一、學校現有資源（請說明師資結構、圖書軟體資源、電腦教學設備等）

本校計有電資學院、工程學院及管理學院，系所方面於 99 學年度奉准增設餐旅管理系，共 14 系，並於營建科技系成立「室內設計組」與「空間設計組」，機電科技系成立「能源與冷凍空調組」，環境與安全衛生工程系成立「綠色科技組」，資訊管理系成立「數位媒體設計組」。另有四個研究所碩士班（含在職專班），及電子電力研究中心、產業綠色管理研究中心、微奈米科技研究中心等跨領域之研究中心，並將各學群予以整合，配合學校重點發展特色，結合產、官、學、研等單位之資源與人才，提昇本校的科技研發能力。為提升教師教學及學生學習成效，本校亦將教學卓越發展計畫之作法及成效指標與本校中程校務發展計畫密切連結，貫徹本校「有教無類、因材施教」的教育目標，全面提升學生之學習能力及職場就業能力，成就本校畢業生成功的職場生涯，培育對社會與產業有正面貢獻的良才，同時建立本校特色與聲譽。

#### (一)師資與師資結構：

1.專任教師：共 278 名，包括教授 11 名、副教授 86 名、助理教授 64 名、講師 113 名及技術教師 4 名；其中博士 144 人、碩士 121 人、學士及其他 13 人。助理教授以上教師佔全校教師人數 57.9%。

專任教師統計表

學歷 \ 職級	教授	副教授	助理教授	講師	小計(人)	百分比(%)
博士	9	71	61	3	144	51.8%
碩士	1	12	1	107	121	43.5%
學士	1	2	2	5	10	3.6%
其他	0	1	0	2	3	1.1%
小計(人)	11	86	64	117	278	100%
百分比(%)	4.0%	30.9%	23.0%	42.1%	100%	
	57.9%					

基準日：99.10.15

2.兼任教師：兼任講師以上師資計 119 人；其中教授 2 人、副教授 6 人、助理教授 16 人、講師 92 人及專業級技術人員 3 名。

兼任教師統計表

職級	教授	副教授	助理教授	講師	總計
人數	2	6	17	94	119

基準日：99.10.15

(二)職員工：專任職員 67 人、助教 1 人、約僱行政助理 25 人，合計 93 人，另工友計 17 人（含技工 2 人）。

職員工統計表

職級	專任職員	助教	約聘 行政助理	工友	技工	總計
人數	67	1	25	15	2	110

基準日：99.10.15

(三)圖書軟體資源：

1.圖書館館藏

圖書館館藏資源一覽表

資料類型		數量	
(1)圖書	紙本書	214,083	冊
	電子書	18,423	冊
(2)期刊	紙本期刊	634	種
	電子期刊	156	種
(3)資料庫		13	種
(4)視聽資料		7,493	件

資料類型	數量	
(5)電腦光碟	10,470	片
(6)學報 學刊	3,015	冊
(7)學生專題報告	1,845	冊
(8)畢業紀念冊	171	冊
(9)碩士論文	356	冊
(10)報紙	6	種
合計	256,783	(種、件、片、冊)

(資料統計至 99 年 7 底止)

- 2.圖書館以建構良好的學術研究環境支援系統，並成為多元化教學的資源中心，推展優質生活的觀念與資訊，以增進受服務對象善用圖書館的意願與能力。館藏資源之充實，兼顧實體與虛擬館藏、質與量並重的原則，尤以學術性全文資料庫及其他各類電子資料庫為增購重點。配合教學研究需要，擬訂館藏發展計畫，加強實體及虛擬館藏，以滿足大學教學及研究的資訊需求。
- 3.圖書館分別與中華圖書資訊館際合作協會、文山區圖書館聯盟、北技專校院教學資源中心圖書資源、台北六區社區學校圖書館建立共享聯盟，提供師生借閱、學習的便利性。

#### (四)電腦教學設備

本校電腦設備充足，全校個人電腦共計有 2,131 台，各系(所)皆有專業電腦教室及實習室，另有伺服器、工作站等其他電腦週邊相關設備，各單位皆依據需求配置電腦教室，提供電腦教學使用。並以逐年分批更新的方式，以改善學生的上機學習環境並可提升教師教學品質。

本校並建置東南選課系統、教學服務輔導資料庫、東南數位學習網站、東南教材網、全校學生人才庫系統、記錄學生學習之相關歷程等資訊系統。並建置自由上機教室、電腦教學教室、視聽教學教室等，有助於本校學生在網路學習輔助上有具體之改善與強化作為。

為因應時代潮流，本校除所有電腦皆可連線快速上網之外，另致力於打造數位化校園，建構校園無線網路環境。在校園無線區域網路架構中，目前校園各大樓普通教室、會議室、餐廳等公共空間，均已建置符合 802.11b 規格之無線存取點(AP)

共 28 點。全校在電腦教室建置部份，除依各單位需求配置有專屬電腦教室外，另有 4 間電腦教室、1 間多媒體教室，供全校師生教學研究使用，本校共同使用之電腦教室相關設備如下表所示：

電算中心共同使用之電腦教室相關設備

教室種類	間數	電腦數量（部）	其他設備
電腦教室	4	219	包括 3 間教學教室、1 間自由上機教室，每間教學教室皆配置 19 吋之 LCD 螢幕（自由上機教室為 17 吋）；其中 3 間教學教室及 1 間自由上機教室皆配備廣播教學系統、無線麥克風音響系統及單槍投影機；自由上機教室每台電腦皆設置 RFID 驗證系統與管理系統，可有效進行自由上機的管理，節省工讀人力並可自動建立學生的使用記錄。自由上機另配置單色雷射印表機 1 部、噴墨彩色印表機 1 部，供學生自費列印相關資料。
多媒體教室	1	1	共配置有電化講桌 1 台、電腦 1 部、擴音設備 1 式、120 吋電動投影布幕 1 式、投影機 1 台等設備。

## 二、學校發展方向、及執行重點特色（請簡要說明）

### （一）發展方向

為因應學校之永續經營與發展，以及確切落實校務規劃，重新調整與檢討，而制定「中程校務發展計畫」，其規劃期程為五年，每兩年微調，以因應社會人口少子化與老人化問題、傳統產業外移、高科技業與服務業興起等產業結構變遷，以及國際關注如環保、節能減碳、新能源開發、無污染工業等相關議題；課程方面以學生學習成果、就業考量、國際化適應，全新規劃系本位課程，同時檢討各系課程主軸延伸之基礎能力，並配合通識教育中心共同科目，以融滲式教學將基礎與專業能力結合；系所發展朝向系所合一方向規劃；總體發展規劃則以學生學習成效、提昇就業競爭力，並將訪視、評鑑指標、改名科大時委員要求改善之意見及教學卓越計畫融入於具體總目標中，並檢核其成效。此外，訂定有效招生策略、確實掌握學生來源，以達成學校永續經營之目標。茲將本校之發展方向分述如下：

1. 因應社會與企業之需求，積極調整系（所）科班，並增設以實務為導向之在職專班系所，協助產業提昇人力結構，厚植生產力。
2. 強化教學資源中心功能，落實教育品質管理機制，持續改進教師評鑑制度，以確保教育品質之提昇。
3. 充實各系所教學設備、強化研究環境資源建置，促進師生共同成長，建立各院系科之特色，以提昇教學及研究品質，彰顯辦學績效。
4. 因應各學院課程規劃及特色與研究方向發展，持續擴充圖書館各類型資料之質量，並積極建立校際圖書館館際結盟，共享圖書資源，朝向圖書館自動化、網路化、電子化的多元機制。
5. 提昇校園網路骨幹，配合需求擴增頻寬及設備，以提供全校師生迅速便捷之網路環境，並增進教學及研究之品質。
6. 強化電算中心功能，學生學習歷程檔案與教師發展歷程檔案平台的建置，加強學生學習成效與教師發展績效之檢核。
7. 推行校務行政數位化，更新並整合教務、學務系統，全新 e 化辦公室服務，節省

人力、物力之浪費，提昇行政人員之素質與服務品質。

8. 訂定各項獎勵辦法，鼓勵師生積極參與各項專案研究計畫及各類競賽，加強校際學術合作，以拓展國際及兩岸學術之交流與合作。

## (二)執行重點特色

因應上述發展方向，本校積極擬訂各項執行策略，進行硬體建設及軟體發展，期能建立高品質之學習環境，並發展為全方位、具前瞻性之科技大學。茲將本校執行重點分述如下：

1. 持續推展校務行政系統化、行政資訊數位化，完成全校師生同仁之生涯發展規劃與學習成長。
2. 設置完善之寬頻網路與全校無線網路，營造精緻多元之學習型組織的校園文化。
3. 建置完成多媒體教室、電化教室、各種各類師生社團，並建立安全校園防護網，確保師生安全，對身心特殊學生給予個別愛心與輔導服務，以期營造有效的學習校園。
4. 組成跨領域之專業研究團隊，持續改善專業研究中心，包含產業綠色管理研究中心、微奈米研究中心、電力電子研究中心，以提昇跨領域之研究、實務教學與服務業界之能力。另開設跨系學程，鼓勵學生修習建立第二專長，以發揮教育資源效益。
5. 教學資源中心建構教學品保系統，提昇教師專業能力與實務經驗，以增強學校競爭力及教學品質。強化教師評鑑制度，訂定彈性薪資辦法，以發揮教師在教學、研究、輔導及服務功能。對學生教學評量建立安置性、形成性、診斷性與總結性四階段之評量機制，依適才適所原則輔導學生生涯規劃。
6. 推動校務行政革新，以提高行政績效與服務品質；落實行政業務系統化、行政資訊數位化，整合建構教務、學務、人事及財務系統，節省人、物力之資源耗費，以提昇行政人員之素質與服務品質。
7. 編修法令規章，以建立依法行政、權責分明的組織效能；研擬編修各項獎勵辦法，鼓勵師生積極參與各項專利、研究計畫及各類競賽，加強校際學術合作，加速科



技研究發展，拓展國際及兩岸之學術交流與合作。

8. 積極爭取教育部教學卓越計畫與特色典範計畫，重視教師產學合作績效。

9. 建立完整內部控制制度，使各單位依法行政運作，同時藉由內部稽核制度，達到循環改善之效果。

10. 其它具體特色與成效：

(1) 財務健全，人事穩定，有助於校務發展及長期規劃。

(2) 推動無紙化公文，實施線上無紙簽核，大幅提昇行政效率。

(3) 推動教學輔三合一制度，建構遠距教學、無線網路 e 化校園，以輔助補救教學措施，達成本校「因材施教、有教無類」之教育目標。

(4) 重視實務課程，每位學生均須修習「實務專題」課程，加強學生技能檢定與專業證照之取得，獎勵師生取得國際證照，提昇師生之實務能力。

(5) 各系所訂有專業能力與語言能力之畢業門檻。

三、本（100）年度發展重點（請依中長程校務發展計畫列舉重點說明）

（一）經常門

- 1.持續改善師資結構，增聘新進高階教師，並加強獎補助教師提出產學合作、技術研發、著作升等（含技術升等）申請與提昇教學、研究素質。
- 2.要求教師依據系所發展主軸，以及落實所授課程與專長相符，鼓勵高階學位或第二專長進修，並提供補助。
- 3.建立教師教學職能、研究、研發、服務與輔導等績效核分制及資料庫系統，並與本校相關制度（升等、評鑑等）連結。
- 4.鼓勵教師取得專業證照或通過檢定，以身作則，進而輔導學生考取有利於就業之專業證照，並建立量化指標納入教師績效考核項目。
- 5.為提升整體行政績效，實施行政人員在職訓練並鼓勵考取與職務有關之技能證照，並建立行政標準作業流程(SOP)，以有效提昇行政效率與服務品質。

教職員獎勵補助申請項目

類別	項目	相關佐證資料及注意事項
進修	1.進修第二專長 <input type="checkbox"/> 博士 <input type="checkbox"/> 碩士 <input type="checkbox"/> 實務能力學士	1.申請表 2.註冊費(學分、學雜費)收據正本 3.學生證正反面影印本 ※須經過教學單位審查通過才可申請此項
	2.進修學位（博士）	1.申請表 2.註冊費(學分、學雜費)收據正本 3.學生證正反面影印本
研習	1.參加研習會/研討會	1.申請表 2.報名費收據正本 3.報名表、研習時程表 4.研習證書或其他證明
	2.參加訓練班/學分班	1.申請表 2.註冊費/報名費收據正本 3.課程表 4.訓練結業證明
研究	獲產官學研究及民間委託之專案計畫	1.申請表 2.提案計畫書或核定清單或計畫合約書 3.研究成果書面報告三份

類別	項目	相關佐證資料及注意事項
著作	1.參加國際論文發表	1.申請表 2.機票收據正本 3.註冊費收據正本 4.會議程序資料 5.論文抽印本二份
	2.國內外學術會議之論文發表	1.申請表 2.論文集目錄 3.會議程序資料 4.論文抽印本二份
	3.國內外學術性或教學研究性之刊物發表	1.申請表 2.論文抽印本二份 3.發表刊物封面及目錄 4.刊物等級證明
	4.學報之刊物發表	1.申請表 2.論文抽印本二份 3.發表刊物封面及目錄
	5.專業書籍編著	1.申請表 2.出版書籍
	6.國內外專利	1.申請表 2.核准書及專利證書 3.專利申請表
改進教學	1.改善教學方法	1.申請表 2.成果報告書 3.審查費簽領單
	2.自製教具	1.申請表 2.製作成果說明書或使用狀況報告書
	3.編纂教材及教學媒體製作	1.申請表 2.製作成果說明書或使用狀況報告書
	4.輔導學生取得專業證照	1.申請表 2.輔導學生名冊及輔導時間 3.學生證照影本
	5.取得專業證照	1.申請表 2.考取證照正反面影本
	6.專業課程融入服務學習課程	1.申請表 2.核准簽呈 3.成果報告書。

## (二)資本門

資本門之應用，以配合本校中程校務發展計畫及各學院系（所）、研究中心發展重點特色為主要考量。配合教學課程實際需求，添購必要之設備，建置實習實驗室、更新設備，提升教學研究品質，符合實務教學之需求。茲將各學院系（所）、研究中心 100 年度之發展重點特色依序分述如下：

### 1.電資學院：

#### (1)電子工程系

##### A.發展重點與特色：

(A)本系發展重點著重於**應用電子**(嵌入式系統、高頻應用電路、住宅能源、保全、自動化、通訊管理)，**資訊工程**(網路建置、系統建置、網路程式設計、基礎電玩軟體應用)，**光電工程**(基礎光電元件、光電半導體、光纖寬頻通訊技術、紅外線系統)，並強調計算機、資訊、通訊及光電等方面之整合與應用，以培育高等電子技術人才。

(B)本系之特色：

- a.綠色能源之研究與發展：本特色著重於太陽能電池之研究與應用，並與太陽能電池之製造廠商協同合作。
- b.半導體發光元件之研究與發展：HB-LED 為人類未來照明之主流，本項研究已有多項成果與專利。
- c.紅外線之研究與發展：非接觸式紅外線影像擷取與影像處理研究成果，已達實用性與商用性之階段。
- d.嵌入式系統之研究與發展：包含手機、電玩及安全監控系統之設計與應用，已有極佳之成果。
- e.高頻應用電路之研究與設計：具有精密之儀器設備，各項競賽成果輝煌。
- f.網路管理與程式設計：完善的網路管理設備及國際證照課程規劃。

##### B.配合上述本系的發展特色，本系 100 年度的發展重點及採購設備為：

個人電腦、多媒體教學整合機、多媒體網路廣播教學系統(學生端 user x24/教師端 user x1)、多媒體網路廣播教學系統(學生端 user x49/教師端 user x1)、脈衝樣式產

生器、可規劃系統晶片發展板、光纖通信實驗系統、基礎通訊實驗裝置、交換器、路由器、示波器、函數信號產生器...等，以協助各項教學所需。

## **(2)資訊科技通訊系**

### **A.發展重點與特色：**

本系以計算機系統、網路與多媒體及通訊系統為主要專業教學領域，以資訊結合通訊工程相關之理論與實務做為教學研究之重心，使資訊科技與通訊學系教育的人才，能具備前瞻技術與系統整合能力，可勝任系統規劃、產品設計、研發與製造等工作。為使資訊科技與通訊學系畢業生不僅在學科上有良好的表現與成績，於實驗課程中，融入證照考試內容，積極輔導學生取得證照，特別是電腦相關之國際專業證照，以增加學生就業競爭力。並藉由實務專題課程之學習，讓學生整合所學的專業知識，訓練學生蒐集資料、系統規劃與實務製作之能力，使其畢業後，能以實務專題之經驗，做為日後升學或就業時，表現其實務技術能力之重要佐證。

### **B.配合上述本系的發展特色，本系 100 年度的發展重點及採購設備為：**

(A)發展重點：a.提升教學品質。b.加強產學合作。c.輔導學生取得專業國際證照。

d.結合學生實務專題製作。e.參與校外相關競賽活動。

(B)採購設備：a.網路安全教學平台。b.個人電腦。c.多媒體製作軟體。d.嵌入式

教學平台等四項。

## **(3)電機工程系**

### **A.發展重點與特色：**依中程計畫規劃分別為

(A)發展量測與控制領域特色，在短期規劃中，於 100 學年度採購自動量測實驗之教學實驗軟體及數位控制實驗室之教學實驗設備。

(B)配合本系所教學與研究之三大發展領域中電力電子教學領域部份，並與校級之電力電子研究中心結合，積極發展再生能源電力轉換與電力電子相關技術。

### **B.配合上述本系的發展特色，本系 100 年度的發展重點及採購設備為：**

(A)數位控制實驗室擬購買電子教育平台 10 臺，提供學生實習一個新穎操作平台。

(B)電子電力實驗室擬購買個人電腦 13 臺，供本校教師和學生進行專業電動機控制、

再生能源轉換與電力電子等相關電力轉換器之設計與模擬操作平台。

以上各項與學校整體發展規劃之關聯性，請詳中程校務發展計畫，用以達成電機工程系及電機工程研究所各實驗室之預期目標。

## 2.工程學院

### (1)機械工程系(含機電整合研究所、微奈米科技研究中心)

#### A.發展重點與特色：

本系依系所發展特色及教師專長分別成立「精密機械」、「微奈米技術」及「電腦輔助工程」、「車輛工程」等研究團隊，整合專長以發揮各研究團隊之能力，以群組合作方式爭取公、民機構之產學合作計畫，並提供跨系、所、校等研究與教學單位進行各項學術研究與技術合作。

#### B.配合上述本系的發展特色，本系 100 年度的發展重點及採購設備為：

配合本系精密機械技術發展主軸中之精密模具及逆向工程技術，採購 STL 圖檔進階切層與路徑規劃軟體，以結合本系目前現有之 FDM200mc 快速成型機台。配合本系電腦輔助工程發展主軸中之電腦輔助設計及電腦輔助工程分析技術，採購最新版本之 Inventor 繪圖軟體，以汰換舊有版本。配合微奈米科技研究中心發展之微奈米量測技術，採購白光干涉儀，以建構非接觸微奈米級表面形貌檢測技術，所必須具備之基礎設備。配合本系車輛工程技術發展主軸中之車輛基礎實習，期能培養學生具有實務經驗，必須建構車輛實習工廠，採購平板頂車機、廢氣排放系統、空壓源及管路系統、汽油噴射引擎訓練台、柴油引擎訓練台、機車噴射引擎訓練台、機車頂車機、廢氣分析儀、組套工具車、工作桌、車用電腦分析儀、易燃液體放置櫃、吸油機、無極性電池充電器...等基礎設備。

### (2)機電科技學系

#### A.發展重點與特色：

機電科技學系於 99 學年度機電科技學系近、中、長程發展計畫明訂本系發展三項重點方向為：1.能源與冷凍空調系統之設計與開發。2.機電整合與控制-機器人。

### 3.電腦輔助設計。

99、100 學年度機電科技學系發展重點與特色為冷凍空調系統節能技術及工業節能技術，其中節能空調系統建構計劃提出四項主題：1.節能空調系統設計與監控。2.開發高效能直流及交流變頻器。3.節能空調系統效能測定。4.應用熱泵廢熱回收。因為本系發展三項重點須要經費較高因此於設備採購以添購必要之教學設備為主，提升教學品質，符合實務教學之需求。

**B.配合上述本系三項的發展特色方向，於 100 年學年度強化基礎教學設備。本系 100 年度的發展重點及採購設備為：**

配合本系能源與冷凍空調系統之設計與開發，採購單槍投影機、空調系統示教板、太陽能發電模擬系統、系統發展電腦及週邊設備。配合本系機電整合與控制-智慧型機器人，採購機器人教學進階模組、CATIA 工業設計軟體(10 人版)、個人電腦、清潔機器人教學系統、視覺控制機器人、機器人影像模組、高階機器人控制器。配合本系電腦輔助設計，採購個人電腦、CAM 軟體、印表機...等基礎設備。

#### **(3)營建科技系(營建科技與防災研究所)**

##### **A.發展重點與特色：**

本系以培育具備設計、施工及工程管理等相關能力的營建工程人才為目標。基於國內產業的需求與畢業學生的就業市場考量，本系設有「工程技術與資訊」及「空間設計」兩組，其中「工程技術與資訊組」除土木專業技術養成教育外，特別著重在土木防災領域，結合結構工程、大地工程、水利工程及資訊科技應用等方面之專業知識，配合先進之遙測及衛星影像處理、全球衛星定位系統、及地理資訊系統等資訊化工具，致力於各種工程防災技術之研究發展，培育兼具防災技術之土木專業人才。

本系「空間設計組」著重在瞭解空間環境及規劃設計能力之專業養成教育，並培養藝術美學基礎、基礎設計及創意思維之能力，使學生具備室內及景觀工程規劃及專案管理之職場能力。

**B.配合上述本系的發展特色，本系 100 年度的發展重點及採購設備為：**

因應本系 100 年度營建工程技術與空間設計之教學發展需求，各專業實驗教室首重課程與實務之結合操練，以達職場零距離之培育目標。因此除對原有之營建技術相關實驗室設備進行更新維護外，將逐步增加空間與室內設計相關方面之軟、硬體設備。此外藉助設備的購置，將進行營建、設計相關考照之輔導及與業界進行建教合作計畫，進一步達成結合專業技術與產業需求之相關研究。

基於上述之發展目標，100 年度的採購設備包括以下幾項重點：

- (A)增購電腦教室之電腦軟、硬體設備－配合 100 學年增設空間與室內設計班級電腦輔助設計課程之教學需求，迎合目前業界多採用電腦模擬空間設計，因此將添購最新電腦設備及設計軟體，如 AutoCAD 軟體、繪圖機、穩壓器等，提供實務教學之用。
- (B)增購結構力學實驗室之軟、硬體設備－汰舊換新電腦設備及增購結構分析程式軟體，增進該實驗室相關實習課程之輔助設備。
- (C)增購製圖教室之繪圖設備－基於下學年設計組班級增多及手繪營建、空間設計圖學課程之需求，增購數架木製製圖桌與週邊設備，以利眾多學生數班級之操作及授課。
- (D)增購混凝土實驗室設備－該實驗室為目前提供研究生使用次數最多之實驗室，故為增進高性能混凝土之相關研究，將增購混凝土凝結試驗儀、強力攪拌機等試驗設備，提升專業研究之動能。
- (E)增購大地工程材料實驗室之重要設備－增購不飽和孔隙水壓控制裝置，提升該實驗室土壤實習課程教學與相關土石流防災研究之能力。

#### **(4)環境與安全衛生工程系**

##### **A.發展重點與特色：**

為滿足社會與業界需求，本系專業課程除了培育學生具備環境、安全與衛生基本知識外，也因應社會變遷及人才需求變化，發展出「環境工程」、「安全與衛生」及「檢測技術」等三大特色專業領域的技能，目前正積極往「綠色科技」及「節能減碳」兩方面發展。



**B.配合上述本系的發展特色，本系 100 年度的發展重點及採購設備為：**

爲了配合本系發展主軸中的「檢測技術」及輔導學生專業證照取得，本系於 100 年度擬採購設備包含電子天平、分光光度計、直立式高壓蒸氣滅菌鍋、沖淋洗眼器、可見光分光光度計、COD 加熱爐、桌上型酸鹼度計、手提式室內空氣品質測定器、攜帶式甲醛氣體偵測器、懸浮微粒偵測器、可程式噪音計。

上述設備中，手提式室內空氣品質測定器、攜帶式甲醛氣體偵測器、懸浮微粒偵測器、可程式噪音計，爲作業測定及空屋實驗室新添購設備，主要是用在平日教學及輔導學生考取專業證照，並配合主軸發展及「綠色科技」中的檢測技術。

而電子天平、分光光度計、直立式高壓蒸氣滅菌鍋、沖淋洗眼器、可見光分光光度計、COD 加熱爐、桌上型酸鹼度計，則因原先實驗室的設備老舊不堪使用而添購，上述所購買之設備與系上所發展「環境工程」及「檢測技術」主軸均有所相關。

**3.管理學院：**

**(1)環境管理系**

**A.發展重點與特色：**

(A)自然資源管理: 結合環境科學、生態學與自然資源保育，並配合國際環境保護議題之趨勢，發展環境品質管理、國土資源管理、天然災害管理與協助地方永續發展之技術。

(B)生態旅遊規劃：利用地緣優勢，推廣生態城鄉規劃管理，以積極發展具有區域特色之生態旅遊相關課程與實務研究，並可結合地理資訊系統與多媒體之應用，發展數位旅遊。

(C)綠色管理與生活：依循國際推動綠色產業的趨勢，協助企業推動環境管理系統。於綠色生活方面則可設計並行銷綠色環保產品。

**B.配合上述本系的發展特色，本系 100 年度的發展重點及採購設備為：**

(A)晶矽型太陽能電池發電運行示範及支架建構系統一式：提供學生學習綠色能源系統管理之實務設備。

- (B)雷射測距望遠鏡四架：提供學生生態旅遊導覽解說課程之野外實際觀察練習使用。
- (C)甲醛偵測器一台：提供綠色管理與生活模組課程中，室內環境品質管理課程實測演練使用。
- (D)個人電腦一台：提供綠色管理與生活實習教室分組教學使用。

以上各項與學校整體發展規劃之關聯性，請詳中程校務發展計畫，用以達成環境管理系各實習教室之預期目標。

## **(2)企業管理系**

### **A.發展重點與特色：**

- (A)發展本系系科本位課程特色。
- (B)行銷與流通管理相關課程
- (C)財務管理相關課程

### **B.配合上述本系的發展特色，本系 100 年度的發展重點及採購設備為：**

本系爲了培養學生具有行銷與流通及財務管理之特定專長，因此 100 年度配合本系中長程校務發展計畫，擬定充實各專業課程教學（例：人力資源管理、統計、實務專題）及電腦實習室之軟硬體設備以因應企業管理系之未來發展需求。

- (A)電腦實習室：更新中正樓 408 實習室、402 實習室及中正 902 實習室共計 33 台電腦設備，使學生能有效使用新穎設備及軟體，增加學習效果。
- (B)電腦實習室增購軟硬體設備以提供優質的教學環境，能更有利輔導學生考取相關證照。
- (C)採購人力資源管理系統軟體，模擬真實企業訓練，績效及服務支援系統，能提供本系教師與學生人力資源課程實務性與 e 化學習。
- (D)採購 SPSS 統計軟體可協助老師統計教學及學生專題製作時之問卷回收資料檢視並統計分析，可提升本系教師及學生實證研究能力與品質。
- (E)Adobe 的成效：加強本系學生對於多媒體素材的操作與應用能力，如影像及影片的後製與處理，讓本系學生能將這些能力融入專題內製作及行銷活動推展，再者

能讓學生具備網頁(站)建置能力，有利於未來職場之需要。同時亦可鼓勵本系學生取得 Adobe 國際專業多媒體應用的證照。

(F)筆記型電腦：輔導學生參與校內外各類型競賽。

(G)雷射印表機：辦理國家技能檢定門市服務術科職類考場。

### **(3)工業工程與管理系(所)**

#### **A.發展重點與特色：**

本系根據系科本位課程建立程序，以就業市場需求為導向，配合系所發展特色與教師專長，規劃兩個主軸課程為：生產系統管理及運籌管理。

#### **B.配合上述本系的發展特色，本系(所)100 年度的發展重點及採購設備為：**

配合本系兩個主軸課程「生產系統管理」與「運籌管理」，持續更新充實空間與設備，因應未來發展需求，以提昇教師教學資源，提高學生學習成效。根據 100 學年度中程發展計畫，本系擬定充實專業實習(驗)室有生產管理與品質管理實習室、運籌管理實驗室以及工作研究與人因工程實習室。規劃採購的重點設備為品管工程軟體模組、APS 先進規劃排程專家系統、智慧型裝載計畫最佳系統、拉法葉肌力測試系統、視錯覺實驗教學系統與相關電腦硬體設備。此外，為加強實務專題課程學生口頭報告能力與成果展示效果，並提高教師教學效果，本系規劃採購相關電子教學系統(數位講桌與投影設備等)。

### **(4)資訊管理系**

#### **A.發展重點與特色：**

依本系中程計畫規劃，以專業發展主軸建置設備資源，持續進行網路管理及企業流程與資訊管理之教學設備擴充外，並逐步累積數位媒體應用領域之相關實驗實習設備；並以國際化職能銜接與國際證照輔導為特色。

#### **B.配合上述本系的發展特色，本系 100 年度的發展重點及採購設備為：**

持續強化網路管理主軸之既有特色，建置數位媒體應用主軸之軟硬體設備，以及企業流程系統之維護與擴充，以確實落實實務教學，並擴大國際證照輔導、跨系教師培訓與協同教學之成效。

## **(5)應用英語系**

### **A.發展重點與特色：**

本系的發展特色為培養中小型以上企業之行政秘書商用實務英文人才及培養具備英語溝通與專業應用能力的英語文教事業人才。

### **B.配合上述本系的發展特色，本系 100 年度的發展重點及採購設備為：**

(A)電腦 24 台，提供學生利用各種英文學習軟體來增進英語文能力。

(B)全球模考多益測驗 4 回，提供學生在國際職場環境中與他人以英語溝通的熟稔程度及增進學生英檢證照通過率。

(C)購買全球英檢測驗軟體 5 回來增進學生基礎的聽說讀寫的能力。

(D)運用 LCCIEB 商用證照軟體來提升學生對商管英文證照考試的熟悉度。

以上各項設備與學校整體發展規劃之關聯性，請詳中程校務發展計畫之表及應用英語系各實驗室之預期目標。

## **(6)休閒事業管理系**

### **A.發展重點與特色：**

因應就業市場需求及本系師資專長特色發展成兩大主軸，1.旅遊休閒管理；2.運動遊憩管理。在此兩大主軸下規劃專業教室，期能呼應課程需求，與未來實習及就業職場之現況與需要。

### **B.配合上述本系的發展特色，本系 100 年度的發展重點及採購設備為：**

(A)擴充數位休閒教室設備(旅遊休閒管理面向)

(B)增設多功能情境休閒教室(旅遊休閒管理面向與運動遊憩管理面向)

(C)增設休閒酒窖冷藏設施與設備(旅遊休閒管理面向)

(D)擴充戶外探索(攀岩場)之設施與安全防護設備(運動遊憩管理面向)

## **(7)餐旅管理系**

### **A.發展重點與特色：**

餐旅管理系依中長程計畫所規劃之主軸發展重點為餐飲管理與旅館管理兩大主軸。100 學年度配合餐飲管理主軸，採購廚藝教室所需之設備。100 學年度預備擴增

原烹調教室為中餐烹調教室、西餐烹調教室作為課程教學時使用。

**B.配合上述本系的發展特色，本系 100 年度的發展重點及採購設備為：**

(A)中餐烹飪教室之設置，將由休管系轉移其原先使用之綜合烹飪教室及其設備，清點後添購不足之設備，增設中餐烹飪教室。

(B)西餐教室之設置，也將由休管系轉移其原先使用之綜合烹飪教室及其設備，清點後添購不足之設備，增設西餐烹飪教室。

#### **4.電力電子研究中心**

**A.發展重點與特色：**

積極推動數位化電能轉換技術、節能照明系統技術、綠色能源轉換技術、電動車輛驅動技術，以及電能資訊通訊技術等前瞻技術的研發。以開發前瞻性的新型電力電子技術，強化產學合作，健全技術轉移機制，培育優秀的電力電子領域師資與技術人才。

**B.配合上述的發展特色，本中心 100 年度的發展重點及採購設備為：**

(A)本中心 100 年度的發展重點為綠色能源轉換技術，發展太陽能發電與風力發電之全數位化電能轉換技術，研究高效率之市電併聯型轉換器。

(B)預計採購設備為：可程式交流電子負載，做為所研發轉換器特性測試之用。

#### **5.產業綠色管理研究中心**

**A.發展重點與特色：**

(A)低碳管理（碳足跡評估、低碳校園、低碳會議、供應鏈碳管理、生命週期評估、綠色資訊科技）。

(B)企業永續管理（永續報告書/資訊系統、綠色行銷、企業社會責任）。

(C)綠色生活（有機農業、綠色產業經營管理、綠色旅遊）。

**B.配合上述的發展特色，本中心 100 年度的發展重點及採購設備為：**

ESRI ArcView 軟體 1 套、個人電腦二台、筆記型電腦一台、數位相機一台。

## **6.圖書館**

### **A.發展重點與特色：**

充實圖書館資源，並支援全校師生教學與研究為主要目標，近年來也以圖書館資訊化為重點發展方向。

### **B.配合上述本館的發展特色，本館 100 年度的發展重點及採購設備為：**

配合各系所科系教學及研究之電子期刊、電子書、電子資料庫或網路資源均是往後圖書館館藏發展重心。

## **7.學務處**

### **A.發展重點與特色：**

協助學生社團發展、強化學生會與其他自治團體組織以提升自治能力；增購辦理活動所需設備與社團設備，強化社團制度，推展社團活動，可促進同學適性揚才實現自我，落實人本與服務教育，融滲全人教育於社團活動中，以培養同學品德、態度、待人處事能力及服務人群之精神。

### **B.配合上述發展特色，本處 100 年度的發展重點及採購設備為：**

(A)本年度購置啦啦隊體操墊為本校每年舉辦「啦啦舞動青春嘉年華」啦啦隊競賽，目的在培養同學團隊互助合作之精神，為本校一項傳統活動。

(B)社團活動設備因應各班與社團練習啦啦隊所需採購安全護墊，避免運動傷害的發生，期能使學生在安全的環境下練習，進而體會團隊合作的重要性。採購社團運作及社團活動所需設備協助社團發展。

## **8.總務處**

### **A.發展重點與特色：**

建構友善校園及無障礙環境是本校長期推動的目標，能讓身心障礙師生能在無障礙安全的環境下學習與教學，也將成為友善校園的發展特色。

**B.配合上述發展特色，本處 100 年度的發展重點及採購設備為：**

改善符合規範的無障礙坡道及扶手與無障礙廁所盥洗室各 1 處，能使身心障礙師生在無障礙友善的環境中學習與教學，並能增加他們心中的安適感與教學相長的績效。

**9.環安中心：**

**A.發展重點與特色：**

配合本校已裝設及新增之數位式電錶，瞭解各大樓用電，並進行高效能能源管理。該系統能將用電透明化、資訊化及圖表化，而促使各單位有效執行節約用電政策，建立「各單位責任成本中心」之觀念和制度。

**B.配合上述的發展特色，本中心 100 年度的發展重點及採購設備為：**

訂定本校更合理之契約容量，配合預警與通報之功能，避免非預期超約罰款和電費浪費，有效執行節能政策。並養成愛惜有限資源的習慣，達到降低電費支出的目標。

## 貳、支用計畫與學校整體發展規劃之關聯

### 一、資本門支用項目與學校整體發展規劃關聯性（請具體說明）

本校資本門支用項目係以各系科中長期發展計畫中重點發展項目為主，藉以充實各教學單位所需教學與研究用儀器設備，其關連性如下：

#### (一) 電資學院：

##### 1. 電子工程系

項目名稱	預期效益	應用課程 (課程名稱)	購置設備與 系發展方向之關係
個人電腦	更新個人電腦主機設備，建立軟體設計能力，應用在智慧型手機。	電腦軟體應用 JVM 介面應用 多媒體導論	強化資訊工程領域特色，培養學生畢業所需的專業知能，更新軟體應用實驗室教學設備。
多媒體教學整合機	建立個人電腦、無線麥克風、實物投影機、廣播擴大機、單槍投影機、多功能電子白板等六機一體之功能，提升教學品質。	實務專題 專業證照輔導與實習	擴充專題討論室教學設備，符合應用電子、資訊工程、光電工程等三個領域之發展。
多媒體網路廣播教學系統	建立軟體控制傳輸方式，可作為螢幕監控、網路考試、提交作業、線上討論等功能。	電腦軟體應用 JVM 介面應用 多媒體導論	更新軟體應用實驗室教學設備，符合資訊工程領域之發展。
多媒體網路廣播教學系統	建立軟體控制傳輸方式，可作為螢幕監控、網路考試、提交作業、線上討論等功能。	網路概論 區域網路 VLAN 路由器管理與實作	更新網路建置與架構實驗室教學設備，符合資訊工程領域之發展。



項目名稱	預期效益	應用課程 (課程名稱)	購置設備與 系發展方向之關係
脈衝樣式產生器	<p>1. 101 學年度本實驗室預計可完成院重點特色-新一代智慧型綠色建築中家用通訊網路末端：「分波多工-被動光網(WDM-PON)」傳輸特性之分析與維修」教學用的影音多媒體教材一個單元，片長 45 分鐘，包含剪輯配音與後製作。</p> <p>2. 101 學年度本實驗室預計可完成院重點特色-新一代智慧型綠色建築中家用通訊網路末端：「分波多工-被動光網(WDM-PON)」傳輸特性之分析與維修」理論性講義一個單元，講義格式 Word 檔，希望也能包含 Power point 檔的輔助教學用投影片教材。</p>	光電高速網路 被動光網實務 高頻應用電路	新增應用電子系統實驗室教學設備，符合應用電子領域之發展。
可規劃系統晶片發展板	完成嵌入式系統（如網路、多媒體、智慧型控制）軟硬體整合設計能力。	微處理機原理與實習 Psoc 設計實務 嵌入式系統實習	新增 SOC 及 FPGA 系統整合設計實驗室教學設備，符合應用電子領域之發展。
光纖通信實驗系統	讓學生瞭解各種媒體基礎光學的原理、操作方法。熟悉基礎光學各種儀器在實際上的整合運用。	基礎光學 基礎光學實驗 光纖通訊系統與實務	經由實作本設備，讓學生瞭解基礎光學，配合光電工程領域發展方向，奠定未來就業如光電工程師之基礎。
基礎通訊實驗裝置	讓學生瞭解各種基礎通訊的原理、操作方法。熟悉基礎通訊各種儀器在實際上的整合運用。	基礎通訊 基礎通訊實驗 通訊系統工程 通訊系統與實務	經由實作本設備，讓學生瞭解基礎通訊，配合光電工程領域發展方向，奠定未來就業如電子通訊工程師之基礎。
交換器	配合網路發展,建構模擬多樣性網路架構、區域網管、分散資料庫設計、電子商務、VPN 與無線網路等教學環境。	網路概論 區域網路 VLAN 路由器管理與實作	擴充網路建置與架構實驗室教學設備，符合資訊工程領域之發展。
路由器			
示波器	讓學生瞭解示波器的操作原理及實務運用。	電子學實習 數位電路實習 電子電路實習	更新電子實驗室教學設備，符合應用電子領域之發展。
函數信號產生器	讓學生瞭解函數信號產生器的操作原理及實務運用。		

## 2.資訊科技與通訊學系

項目名稱	預期效益	應用課程 (課程名稱)	購置設備與系發展方向之關係
網路安全教學平台	申請產學合作計畫並結合實務專題製作，積極參與校外相關競賽活動。	網路通訊實務、無線區域網路、計算機網路、網路路由技術、網路安全、網路交換技術、網路系統實務等相關課程	配合網路與多媒體領域發展規劃，充實網路安全教學設備。
個人電腦	提昇教學品質。	計算機程式設計、電腦動畫設計、多媒體製作、網站建置實務等相關課程	配合實驗性整體規劃，更新基礎教學設備。
軟體 (iClone)	輔導學生取得專業證照並結合實務專題製作，參與校外相關競賽活動。		配合網路與多媒體領域發展規劃，增購多媒體製作軟體並可輔導學生取得專業證照。
嵌入式教學平台	申請產學合作計畫並結合實務專題製作，參與校外相關競賽活動。	微處理機實習、嵌入式作業系統、介面技術、驅動程式設計、嵌入式系統、嵌入式系統實習、網路影音採集技術等相關課程。	配合計算機系統領域發展規劃增購嵌入式系統相關設備，並可結合實務專題製作及參與校外相關競賽活動。

### 3.電機工程系

項目名稱	預期效益	應用課程 (課程名稱)	購置設備與系發展方向之關係
電子教育平台	目前自動量測實驗設備均為老舊之類比轉數位電路，並無適當之自動量測實驗平台，預期添購後將可強化本系量測與控制領域特色之發展，並提供自動量測實驗平台之相關實驗波形量測。	自動量測實習 數位控制 電子電路實習	本項採購配合學校整體發展，符合本系中長程發展之規劃，將可強化本系量測與控制領域特色之發展，提高學生自動量測實驗之學習成效。
個人電腦	因應再生能源電力轉換與電力電子相關技術需求，規劃於電力電子實驗室購置個人電腦，供本校教師和學生進行專業電動機控制、再生能源轉換與電力電子等相關電力轉換器之設計與模擬，藉以提升學生電力電子相關設計水平。	電動機控制實習 電力電子學實習 轉換器設計實習 電力電子電路模擬與設計 太陽光電能發電系統實習	配合本系所教學與研究之三大發展領域中電力電子教學領域部份，並與校級之電力電子研究中心結合，積極發展再生能源電力轉換與電力電子相關技術。

#### (二) 工程學院：

##### 1. 機械工程系(含機電整合研究所、微奈米科技研究中心)

項目名稱	預期效益	應用課程 (課程名稱)	購置設備與系發展方向之關係
STL 圖檔進階切層與路徑規劃軟體	結合本系目前現有之 FDM200mc 快速成型機台，以 STL 圖檔進階切層與路徑規劃軟體，模擬 STL 模型切層與支撐，自動進行切層路徑規劃，並可進一步連線控制快速成型機台直接加工。	逆向工程/快速 模具實驗	配合本系精密機械技術發展主軸中之精密模具及逆向工程技術。

項目名稱	預期效益	應用課程 (課程名稱)	購置設備與系發展方向之關係
軟體 (Inventor)	使學生熟悉 2D 平面工程圖之繪製及 3D 立體模型之建構，進而連結模具設計及電腦輔助工程分析等相關進階課程。	機械製圖、電腦輔助繪圖、高階電腦輔助繪圖	配合本系電腦輔助工程發展主軸中之電腦輔助設計及電腦輔助工程分析技術。
平板頂車機 廢氣排放系統 空壓源及管路系統 汽油噴射引擎訓練台 柴油引擎訓練台 機車噴射引擎訓練台	配合本系新增「車輛工程技術」之發展主軸，建構車輛實習工廠所必須具備之基礎設備。	車輛實習、實務專題、綜合檢驗、噴射引擎及內燃機	配合本系車輛工程技術發展主軸中之車輛基礎實習，培養學生具有實務經驗。
白光干涉儀	配合微奈米科技研究中心發展，建構非接觸微奈米級表面形貌檢測技術所必須具備之基礎設備。	微奈米量測及實習、奈米科技概論	配合微奈米科技研究中心的發展，更新或採購微奈米級精密檢測儀器。
機車頂車機 廢氣分析儀 組套工具車 工作桌 車用電腦分析儀 易燃液體放置櫃 吸油機 無極性電池 充電器	配合本系新增「車輛工程技術」之發展主軸，建構車輛實習工廠所必須具備之基礎設備。	車輛實習、實務專題、綜合檢驗、噴射引擎及內燃機	配合本系車輛工程技術發展主軸中之車輛基礎實習，培養學生具有實務經驗。

## 2.機電科技學系

項目名稱	預期效益	應用課程 (課程名稱)	購置設備與系發展 方向之關係
單槍投影機 個人電腦 空調系統示 教板 太陽能發電 模擬系統 筆記型電腦 印表機	配合機電科技學系能源與冷凍空調組擴大發展為「能源與冷凍空調系」，預期達成能源、節能與冷凍空調技術基礎訓練，開啓學生基礎設計及創意思維。	冷凍空調實習 冷凍空調原理	能源與冷凍空調系統之設計與開發
機器人教學 進階模組 CATIA 工 業設計軟體 (10 人版) 個人電腦 清潔機器人 教學系統 視覺控制機 器人 機器人影像 模組 高階機器人 控制器	發展機電整合與控制-機器人，提供學生參加國內外競賽，充實機器人課程教學。	智慧型機器人	機電整合與控制- 機器人
個人電腦 CAM 軟體 印表機	充實電腦輔助教學需求，輔導學生考取證照。	電腦輔助設計製圖	電腦輔助設計

圓盤鋸機 小型立銑床 桌上小型帶 鋸機	提供專題製作課程基礎設備需求。	專題製作	增加學生實務能力
------------------------------	-----------------	------	----------

### 3.營建科技系(營建科技與防災研究所)

項目名稱	預期效益	應用課程 (課程名稱)	購置設備與系發展方向之關係
軟體	提供本系空間設計組,工程技術與資訊組之「電腦繪圖」、「電腦輔助設計」、「施工圖」、「專題」等課程使用。	電腦繪圖 施工圖 專題 電腦輔助設計	配合本系工程技術與資訊組及空間設計組課程需求。
單槍投影機	提供數位媒體教學之用。	不動產經營與管理、近代設計史、景觀設計實務、營建材料等	配合本系「工程技術與資訊組」、「空間設計組」各課程全面採數位教材授課之發展目標。
強力式攪拌機	提供本系工程技術與資訊組之「混凝土配比設計與實習」課程(分組使用)、及營建暨防災所「混凝土行為學」課程上課使用。	混凝土配比設計與實習、混凝土行為學	配合本系工程技術與資訊組及營建暨防災所課程需求。
軟體			
混凝土凝結試驗儀			
製圖桌	增加學生容量。	圖學、基本設計	基本課程設備
噴墨繪圖機	提供本系空間設計組,工程技術與資訊組之「電腦繪圖」、「電腦輔助設計」、「施工圖」、「專題」等課程使用。	電腦繪圖 施工圖 專題 電腦輔助設計	配合本系工程技術與資訊組及空間設計組課程需求。
穩壓器	電腦教室及系上網路電源供應設備更新使用。	電腦繪圖 施工圖 專題 電腦輔助設計 電腦網頁製作 結構學程式應用	配合本系「工程技術與資訊組」、「營建暨防災所」課程及系上網路電源供應設備更新使用。

項目名稱	預期效益	應用課程 (課程名稱)	購置設備與系發展方向之關係
個人電腦	1.提供本系工程技術與資訊組之「結構學程式應用」、「結構力學試驗」等課程(分組使用)、及營建暨防災所「鋼筋混凝土構件行為學」課程上課使用。 2.提供「測量學及實習」課程教學與輔導學生考取工程測量技術士之資料建檔使用。	結構學程式應用、結構力學試驗、鋼筋混凝土構件行為學	配合本系工程技術與資訊組及營建暨防災所課程需求。
雷射印表機	提供教師製作教材使用。	室內設計概論、水電設施概論、施工圖、室內防火安全等	配合本系「空間設計組」各課程需求。
製圖桌	增加學生容量。	圖學、基本設計	基本課程設備。
軟體	提供本系工程技術與資訊組之「結構學程式應用」、「結構力學試驗」等課程(分組使用)、及營建暨防災研「鋼筋混凝土構件行為學」課程上課使用。	結構學程式應用、結構力學試驗、鋼筋混凝土構件行為學	配合本系工程技術與資訊組及營建暨防災所課程需求。
不飽和孔隙水壓控制裝置	可能用於指導學生申請國科會大專生專題研究計畫 1 件。	土壤力學試驗 碩士論文	設備汰舊換新。 落實於坡地防災之研究與教育。

#### 4.環境與安全衛生工程系

項目名稱	預期效益	應用課程 (課程名稱)	購置設備與系發展方向之關係
電子天平	提升單元操作實驗及水質分析實驗之教學品質。	水質分析實驗、單元操作	配合「環境工程」與「檢測技術」主軸發展，提升學生環境工程與檢測技術知識。
分光光度計	提升水質分析實驗之教學品質。	水質分析實驗	
直立式高壓蒸氣滅菌鍋	提升環境微生物實驗之教學品質。	環境微生物實驗	

項目名稱	預期效益	應用課程 (課程名稱)	購置設備與系發展方向之關係
沖淋洗眼器	提升環境微生物實驗之教學品質並保障學生安全。		
可見光分光光度計	提升單元操作實驗及環境微生物實驗之教學品質。	單元操作、環境微生物實驗	
化學需氧量(COD)加熱爐	提升單元操作實驗教學品質。	單元操作	
桌上型酸鹼度計		單元操作 水質分析	
手提式室內空氣品質測定器	提升空氣污染物分析實驗教學品質。	空氣污染物分析	配合「環境工程」與「檢測技術」主軸發展，除了提升學生環境工程與檢測技術知識之外，亦能學習到綠色科技知識。
攜帶式甲醛氣體偵測器			
可程式噪音計			
懸浮微粒偵測器			



### (三)管理學院：

#### 1.環境管理系

項目名稱	預期效益	應用課程 (課程名稱)	購置設備與系發展方向之關係
晶矽型太陽能電池發電運行示範及支架建構系統一式	綠色能源產業管理相關課程教學與實務示範。	資源與能源管理、綠色能源產業	綠色管理與生活
雷射測距望遠鏡四架	提供學生觀察自然生態環境的便利工具，並能利用雷射測距功能，量測空間環境比例，俾建置環境規劃之基礎資料。	生態導覽解說實務、環境規劃與管理、生態旅遊概論	生態旅遊規劃
甲醛偵測器一台	綠色生活管理相關課程實際儀器操作。	室內環境品質管理	綠色管理與生活
個人電腦一台	綠色生活管理相關課程相關軟體操作。		

#### 2.企業管理系

項目名稱	預期效益	應用課程 (課程名稱)	購置設備與系發展方向之關係
個人電腦	更新中正樓 408 實習室、402 實習室及中正 902 實習室共計 34 台電腦設備，使學生能有效使用新穎設備及軟體，增加學習效果。	網路概論 電腦軟體應用 管理資訊系統 多媒體軟體應用	一、發展本系系科本位課程特色。 二、行銷與流通管理相關課程 三、財務管理相關課程
人力資源管理軟體	採購人力資源管理系統軟體，模擬真實企業訓練，績效及服務支援系統，能提供本系教師與學生人力資源課程實務性與e化學習。	人力資源管理 組織行為 企業訓練與發展	

項目名稱	預期效益	應用課程 (課程名稱)	購置設備與系發展方向之關係
SPSS 軟體	統計軟體可協助老師統計教學及學生專題製作時之問卷回收資料檢視並統計分析，可提供軟體本系教師及學生實證研究能力與品質。	統計學 行銷企劃寫作 消費者行爲	一、發展本系系科本位課程特色。 二、行銷與流通管理相關課程 三、財務管理相關課程
Adobe CS5 Master Collection 軟體	加強本系學生對於多媒體素材的操作與應用能力，如影像及影片的後製與處理，讓本系學生能將這些能力融入專題內製作及行銷活動推展，再者能讓學生具備網頁(站)建置能力，有利於未來職場之需要。同時亦可鼓勵本系學生取得 Adobe 國際專業多媒體應用的證照。	電子商務 管理資訊系統 多媒體軟體應用  網頁設計與管理	
雷射印表機	辦理國家技能檢定門市服務術科職類考場。	輔導證照 網頁設計與管理	
筆記型電腦	輔導學生參與校內外競賽各類型競賽。	實務專題 參與校內外競賽 網頁設計與管理	

### 3.工業工程與管理系(所)

項目名稱	預期效益	應用課程 (課程名稱)	購置設備與系發展方向之關係
品管工程軟體模組	提升學生分組團隊合作與實作能力。	品質管理、品質管理實習、品質工程、實務專題	主軸課程「生產系統管理」規劃之實習室。
APS 先進規劃排程專家系統		生產管理、實務專題	
雷射印表機		品質管理、生產管理、實務專題	
智慧型裝載計畫最佳系統	提升教師教學與學生學習效果。	物流管理、運籌管理、實務專題	主軸課程「運籌管理」規劃之實習室。
個人電腦			

項目名稱	預期效益	應用課程 (課程名稱)	購置設備與系發展方向之關係
拉法葉肌力測試系統	提升學生分組團隊合作與實 作能力。	人因工程、人因 工程實習、實務 專題	主軸課程「生產系統管 理」規劃之實習室。
視錯覺實驗教學系統			
數位講桌	提升教師教學與學生口頭簡 報能力。	實務專題	主軸課程「生產系統管 理」與「運籌管理」。
單槍投影機			
個人電腦主機			

#### 4.資訊管理系

項目名稱	預期效益	應用課程 (課程名稱)	購置設備與系發展方向之關係
手繪板	1.確保數位媒體、互動媒體專修教師於本系特色領域專業之教學品質。 2.數位媒體設計、互動媒體專業課程使用，提昇學生手繪與速寫能力、確保 學生於本系特色領域專業之學習品質。	視覺傳達、平面設計、腳本與腳本設計、3D 角色動畫、2D 動畫設計、影像處理	依本系中長程(B) 發展數位媒體應用特色教學領域設備。
Corel Painter 11 軟體	1.確保數位媒體、互動媒體專修教師於本系特色領域專業之教學品質。	視覺傳達、平面設計、腳本與腳本設計、2D 動畫設計、影像處理	
Comic Studio Pro EX 軟體	2.數位媒體設計、互動媒體專業課程使用，確保 學生於本系特色領域專業之學習品質。	腳本與腳本設計、2D 動畫設計、影像處理	

項目名稱	預期效益	應用課程 (課程名稱)	購置設備與系發展方向之關係
相機	<p>1.能認識數位相機與攝影機等設備，學習攝影理論並進行取景及運鏡技巧實際操作。</p> <p>2.確保數位媒體、互動媒體專修教師於本系特色領域專業之教學品質。</p> <p>3.數位媒體設計、互動媒體專業課程使用，確保學生於本系特色領域專業之學習品質。</p>	視覺傳達、平面設計、腳本與腳本設計、3D 角色動畫、2D 動畫設計、影像處理	
SEQUEL 軟體	<p>1.確保數位媒體、互動媒體專修教師於本系特色領域專業之教學品質。</p> <p>2.學生可利用此電腦軟體並習得數位音樂創作技能。</p>	數位音樂導論、數位音樂創作	
鍵盤	<p>1.確保數位媒體、互動媒體專修教師於本系特色領域專業之教學品質。</p> <p>2.學生可利用此鍵盤習得數位音樂之錄音、編輯、及混音各種音樂型態等技能。</p>		
多層交換器	<p>1.加強學生進階實務能力，確保本系特色領域專業教學品質。</p> <p>2 推動及輔導學生獲得 CCNP 進階網管證照。</p>	企業網路實務	因應技術變遷及進階證照的推動，相關設備需逐年更新及升級。
個人電腦	<p>1.進行管理實務 ERP 課程之融合教學，並輔導 CERPS 配銷、財務、生管證照，99 年度預估通過證照人數為 50 人次以上。</p> <p>2.增設 CRM 軟體應用師證照，加強推動及輔導學生獲得此證照。</p> <p>3.辦理 100 年網頁設計丙級技術士技能檢定術科考試服務 100 人次以上。</p>	配銷管理系統 財務管理系統 客戶關係管理	因應技術變遷及各項證照的推動，更新硬體設備及軟體升級。

## 5.應用英語系

項目名稱	預期效益	應用課程 (課程名稱)	購置設備與系發展方向之關係
406 教室電腦	聽力測驗及寫作訓練。	商業書信寫作 網頁設計及應用 網路英文	英語基本能力訓練
全球模考多益測驗	輔導學生考取證照。	英文聽力 語言能力訓練	英語基本能力訓練
全球英檢測驗軟體			

## 6.休閒事業管理系

項目名稱	預期效益	應用課程 (課程名稱)	購置設備與系發展方向之關係
釀酒設備	1.幫助學生熟悉釀酒設備。 2.有助於釀酒過程之實地了解。 3.可供推廣課程之應用。	休閒酒莊管理 休閒農場管理	本系發展重點為休閒遊憩，休閒酒莊或休閒農場之旅遊為極有潛力之休閒產業，應提供學生釀酒方面之知識與實務訓練。
電腦	1.讓學生認識如何將休閒產業的經營資訊化。 2.讓學生瞭解如何應用電腦與實務結合。	資訊概論與電腦應用 航空客運與票務 旅行社經營管理 實務專題	本系發展的主軸之一為旅運管理，在資訊時代，電腦的知識與應用為不可或缺的一環。將電腦與所學結合可增加學生的就業能力。

項目名稱	預期效益	應用課程 (課程名稱)	購置設備與系發展方向 之關係
酒窖櫃	1.幫助學生熟悉釀酒設備。 2.有助於釀酒過程之實地了解。 3.可供推廣課程之應用。	休閒酒莊管理 休閒農場管理	本系發展重點為休閒遊憩，休閒酒莊或休閒農場之旅遊為極有潛力之休閒產業，應提供學生釀酒方面之知識與實務訓練。
單槍投影機	佈置多功能情境教室，透過多媒體的應用提昇學生的學習效果	導遊與領隊實務 國際禮儀 活動企劃與管理	本系發展重點為休閒遊憩，必須提供同學一個可供室內各項活動進行的專業場地，因此建立一間多功能情境教室，提供多種課程使用。
投影幕	佈置多功能情境教室，透過多媒體的應用提昇學生的學習效果。		
音響設備	佈置多功能情境教室，透過多媒體的應用提昇學生的學習效果。		
窗簾	佈置多功能情境教室，作為多媒體播放時遮蔽外界光線使用，提昇學生的學習效果。		
收納櫃	佈置多功能情境教室，提供椅子的收納功能，提昇教室的使用便利性。		
置物櫃	佈置多功能情境教室，提供學生個人物品的放置，提昇教室的使用便利性。		
椅子	佈置多功能情境教室，提供學生需要座椅時使用，提昇教室的使用便利性。		
安全防護設備	1.確保戶外高空繩索及攀岩課程的安全防護措施。 2.協助課程的執行。	探索教育理論與實務 活動企劃與管理 戶外遊憩規劃與指導 營隊活動設計與管理	本系發展重點為運動遊憩面向，於本校龍谷園區建構之戶外探索教室，包括攀繩與攀岩設備。於教學過程中必須有安全防護設備。

項目名稱	預期效益	應用課程 (課程名稱)	購置設備與系發展方向 之關係
攀岩牆	1.開設戶外運動遊憩的課程。 2.搭配戶外繩索課程使運動遊憩模組的課程豐富化。 3.提供寒暑假戶外營隊的實習機會。 4.與業界合作，作為戶外訓練的場地。	探索教育理論與實務 活動企劃與管理 戶外遊憩規劃與指導 營隊活動設計與管理	運動遊憩面向，於本校龍谷園區建構之戶外探索教室，包括攀繩與攀岩設備。
研討桌	佈置實務專題教室，提供學生需要的桌子，提昇教室的使用便利性。	實務專題 活動企劃與管理	實務專題課程可培養學生實務應用的能力，是本系課程發展重點之一，因此建立一間實務專題教室供學生使用。

### 7.餐旅管理系

項目名稱	預期效益	應用課程 (課程名稱)	購置設備與系發展方向 之關係
水槽工作臺 工作臺 置爐臺 冰箱 濾網式煙罩	提供學生在實務操作上的便利性。	中餐烹飪與實習，西餐烹飪與實習	從基礎實習課程中培養餐旅服務專業人才。
不鏽鋼水溝 欄渣槽	提供學生在維護實務教室清潔的便利。		
排煙設備	提供學生在實務操作上的便利性。	中餐烹飪與實習，西餐烹飪與實習	從基礎實習課程中培養餐旅服務專業人才。
製冰機	提供學生在實務操作上的便利性。		

項目名稱	預期效益	應用課程 (課程名稱)	購置設備與系發展方向 之關係
飲水機	提供學生在實務操作上的便利性。		從基礎實習課程中培養餐旅服務專業人才。
教學鏡	提供學生在實務操作上的便利性。		
攝影機 DV	紀錄實務操作課程，幫助學生有效學習。	客務作業管理與實務，房務作業管理與實務。	本系發展重點為餐旅管理，數位相機能幫助學生反覆練習實務操作。
無線擴音機	幫助學生在實習課程上更有效率。	中西餐烹飪與實習，烘焙學與實習	從基礎實習課程中培養餐旅服務專業人才。
投影機架	提供學生便利的教學環境。	餐飲經營管理，會計學，統計學	培養學生具備資訊，會計，行銷等管理知能。
音響組	有助提升學生在感官品評及音樂素養能力。	國際禮儀，餐旅美學	培養學生對國際禮儀的認識，開拓視野。

## (六)圖書館

項目名稱	預期效益	購置設備與館發展方向之關係
圖書館藏資源	1.增購適當比例之全文資料庫支援學群發展專業化。 2.館藏多元化。	圖書館館藏內涵發展計畫目標在於保持中外文圖書的穩定成長，完備各類型資料庫，增強人文素養數位館藏，多元化視聽館藏，充實論文資料庫數位化，落實圖書館全方位的資訊服務功能。



### (七) 學務處

項目名稱	預期效益	購置設備與處發展方向之關係
體操墊、數位相機及無線擴音機等	協助學生適性成長：藉各項活動推廣，可使學生了解自我興趣、能力、價值觀以及未來社會發展需求，進而找出最適合自己的人生目標。同時協助學生增進自我了解、學習能力及潛能開發，學習良好人際處理能力、性別-相處之道，肯定自我，可培養健全人格。指標：增加社團數及參與學生人數。增加社團參加校外競賽得獎次數。提升學生就業競爭力。	增購辦理活動所需設備與社團設備，強化社團制度，推展社團活動，可促進同學適性揚才實現自我，落實人本與服務教育，融滲全人教育於社團活動中，以培養同學品德、態度、待人處事能力及服務人群之精神，進而達成學務處「協助學生發展，增進社會智能實現自我」之目標。

### (八) 總務處

項目名稱	預期效益	購置設備與處發展方向之關係
無障礙坡道及扶手	本項無障礙設施完成後，將使坐輪椅或行動不便的師生能順利方便的到達該棟建物進行學習及活動。	建構無障礙環境與友善校園是本校長期發展重點與目標
無障廁所盥洗室	本項無障礙設施完成後，將使坐輪椅或行動不便的師生能順利方便的使用設施。	建構無障礙環境與友善校園是本校長期發展重點與目標

### (九) 環安中心

項目名稱	預期效益	購置設備與處發展方向之關係
校園智慧型電力管理系統	藉此系統瞭解各大樓用電，並進行高效能能源管理。並將用電透明化、資訊化，進而促使各單位有效執行節約用電政策，建立“各單位責任成本中心”之觀念和制度。	訂出本校更合理之契約容量，配合預警與通報之功能，避免非預期超約罰款和電費浪費，有效執行節能政策。並養成愛惜有限資源的習慣，達到降低電費支出的目標。

## 二、經常門支用項目與學校整體發展規劃關聯性（請具體說明）

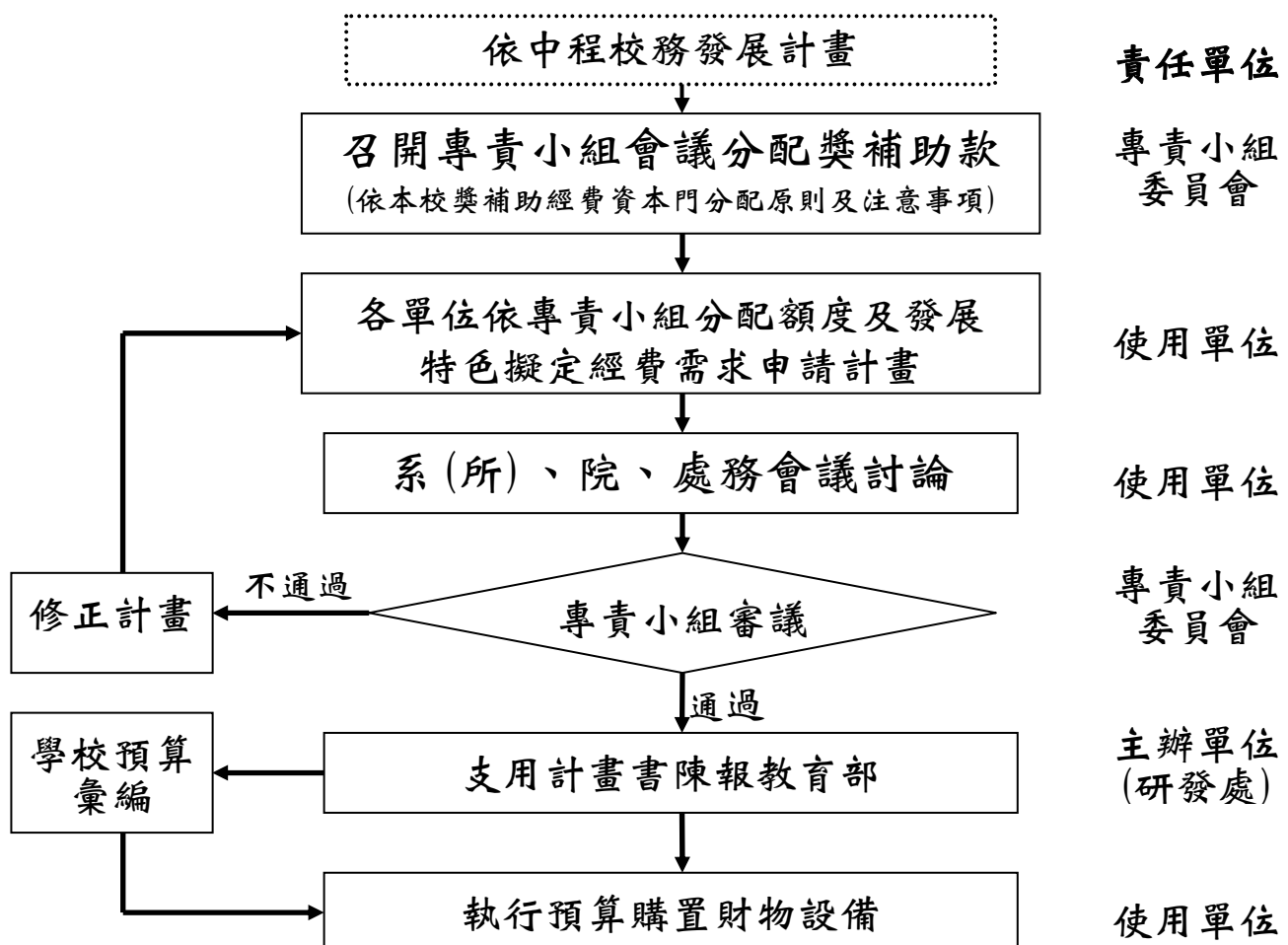
- 1.改善師資結構、鼓勵教師進修以因應社會變化並配合系、院轉型與新訂課程之需要：補助教師進行高階學位、第二專長、學程學分班等進修。
- 2.鼓勵教師發表著作及升等：獎補助教師國內外論文發表，刊登或出版期刊、論文與著作以及教師升等審查。
- 3.提升高階師資：補助新聘助理教授以上師資之薪資。
- 4.提升整體行政績效與行政人員素質：獎補助行政人員考取相關技能證照、參加提升職能之研習活動與進修。
- 5.獎勵教師產學合作與專題研究，以提升師資素質：獎勵教師國科會提案及補助教師爭取公民營產學各類合作計畫、國科會產學計畫、專題研究計畫、以及各類政府投標案、專案計畫等，並利用策略盟提升校際的合作力量。
- 6.為使改進教學能有長足的進展，本年度由教學資源中心擔任重責大任，舉辦各式活動，以提昇教師改進教學的能量，使教師教學增能。
- 7.本校為一所科技大學，除原有教學工作以外，更需各項研究資源以支援教師之教學與研究所需。除一般館藏外，圖書館規劃以電子資料庫等數位館藏資料建立 e 化圖書館以期擴大服務成效。電子資料庫資料更新速度快，使得本校師生可以迅速取得所需的資源，在教學研究上幫助相當大。未來將持續推廣各項服務工作，以達成服務師生之目標。
- 8.鼓勵學生輔導與學生事務活動：獎補助學生舉辦各類活動之生活體驗營、外聘社團指導老師及各項訓練、研習營隊等。

## 參、經費支用原則

### 一、經費分配原則與程序（說明校內獎補助經費分配原則如何產生）

本校獎補助經費分配原則，係依據「教育部獎勵補助私立技專校院整體發展經費核配及申請要點」規定辦理。100 年度獎勵補助經費區分為二大項，經常門佔 30 %、資本門佔 70%之原則分配，經教育部 99 年 12 月 30 日「100 年度私立技專校院整體發展獎補助經費審查小組第 1 次會議」決議，核定本校補助款金額為\$ 16,626,293 元，獎勵補助款金額為\$ 13,728,152 元，獎勵補助款總經費合計為\$ 30,354,445 元。另本校秉持支持系院發展的前提，自行提撥 15%之自籌款經費為\$ 4,553,167 元，合計全部之總經費為\$ 34,907,612 元（含獎勵補助款及自籌款）。規劃資本門分配金額為\$ 25,437,026 元、經常門分配金額為\$ 9,470,586 元。本年度資本門及經常門均依規定，各佔獎補助款總預算 70% 及 30% 編列，資本門及經常門分占總經費（含自籌款）分配比例分別為 72.87% ， 27.13%。（經費支用內容詳附表一）。

本校經費分配程序如下圖所示：**經費分配流程圖**



(一) 資本門經費分配：

1. 資本門之分配原則及程序如下：

(1) 經費之分配由研發處規劃，依據本校「整體發展獎補助經費資本門分配原則及注意事項」辦理各單位之經費分配。主要參卓各系（所）學生人數、屬性加權、各項評核指標及加權、執行績效成果及各學院之發展重點特色等，作為分配之準據，**100年度本校各系所獎補助經費資本門分配比例核算指標如下表。**

各系所獎補助經費資本門分配比例核算指標

類別	參考指標	核配比例
補助指標 (70%)	學生人數	100 %
	學生通過英檢、技能檢定證照數	25 %
績效指標 (30%)	學生參與競賽得獎件數	15 %
	學生參與業界實習時數	13 %
	國科會大專生計畫	5 %
	教師國科會、政府、民間產學合作案總金額	20 %
	國際化成效	3 %
	產業專班培育成效	2 %
	教師期刊、研討會論文發表	3 %
	教師實務經驗或專業證照	8 %
	教師至業界服務	2 %
	教師通過專利件數	4 %

(2) 經研發處召開會議討論通過，提交專責小組委員會議審議，各單位依會議決議規劃各單位之需求計畫。

(3) 各申請單位提出經費規劃需求並依據需求計畫，辦理各項教學設備之增購，及執

行學院發展重點之特色，經由各系務、院務會議審核通過並排定優先順序。

(4)研發處彙集相關資料後，彙整支用計畫書，提報專責小組討論審核定案，並依委員建議修定後報部核備。

2.本年度資本門之經費分配如下：

(1)各系（所）、中心教學及研究設備，本年度提撥 \$16,786,009 元，佔獎勵補助資本門總經費 79.00%，及提撥學校自籌款\$4,188,914 元佔自籌款經費 100%，主要目標是充實各學術單位教學實驗室之儀器設備及改善教學設備等。

(2)圖書館自動化及圖書期刊、教學媒體等資源設備本年度提撥 \$ 2,549,773 元，佔獎補助資本門總預算 12 %，主要用於充實圖書館館藏並提供教學研究支援教學軟體所需，相關經費由圖書館依各教學單位需求，統一編列並規劃執行。

(3)學生事務與輔導等相關活動與設備，本年度提撥 \$637,443 元，佔獎勵補助資本門總預算 3%，主要用於學生事務增購社團設備。學生事務與輔導相關設備經費由學務處彙整學生社團的需求後提出，並由學務處協助規劃執行。

(4)其他校園安全設備相關設施，本年度提撥\$1,274,887 元，佔獎補助資本門總預算 6%，相關經費主要用於無障礙坡道、扶手及無障礙廁所盥洗室；另外也增設校園智慧型電力管理系統，以期將用電透明化、資訊化及圖表化，促使各單位有效執行節約用電政策，建立“使用單位責任成本中心”之觀念和機制，以達到教育部節能之要求，也為地球的永續盡一份心。

(5)各單位所編列教學儀器設備項目，皆依據本校中程校務發展計畫，各系所訂之目標與年度執行計畫等，作為優先序之排列考量。

(6)另為加速標餘款之採購作業程序，並先期臚列各單位之備用項目，按優先序列於「資本門經費需求規格說明書」(如附表四)，視標餘款之結餘依序辦理採購，至餘款用完為止。

(資本門經費分配詳附表二)。

## (二) 經常門經費分配：

- 1.本項經費由本校人事室、教務處、學務處、圖書館及研發處共同運用，並由研發處負責規劃，議訂各細項之分配比例，經本校獎勵補助款協調會決議各項比例及金額，納入獎勵補助經費的支用計畫書中，由各權責單位負責規劃執行。
- 2.本校經常門經教育部核定之經費，本年度共 \$ 9,106,333 元，其中獎勵補助款總經費佔 30%，另由學校提撥自籌款經費\$364,253 元。本項經費佔獎勵補助款總經費(含自籌款)27.13%。主要用於獎補助各單位教師之研究、研習、進修、著作、升等送審、改進教學、編纂教材、製作教具等方面，規劃提撥經費\$5,190,610 元 (佔經常門經費之 57%)、行政人員進修與獎勵取得專業證照規劃提撥經費\$182,127 元(佔經常門經費之 2%)、學生事務與輔導相關經費規劃提撥經費\$227,658 元 (佔經常門經費之 2.5%)。其他項中圖書館規劃電子資料庫\$2,276,583 元(佔經常門經費之 25%)、新聘教師薪資(2年內)\$1,229,355 元 (佔經常門經費之 13.5%)，其他項共計\$3,505,938 元(佔經常門經費之 38.5%)。另提撥自籌款經費 8%，共 364,253 元作為改善教學相關物品，茲說明經常門經費分配如下：
  - (1)本校執行教育部獎勵補助款教師部份各項預算分配，除參酌近三年實際執行比例外，並配合中程計畫及本校各單位之年度發展需求重點予以研擬編列。
  - (2)行政人員各項預算則參酌去年實際執行情形，並配合本年度擬定教育訓練項目，予以研擬編列。(經常門經費分配詳附表三)

## 二、相關組織會議資料與成員名單

### (一) 專責小組組織辦法、成員名單與相關會議紀錄

## 東南科技大學獎補助款專責規劃小組設置要點

89 學年度第 1 學期第 5 次行政會議通過 (89.10.23)

90 學年度第 1 學期第 1 次行政會議通過修正 (90.09.20)

93 學年度第 1 學期第 1 次行政會議通過修正 (93.09.06)

94 學年度第 1 學期第 2 次行政會議通過修正 (94.10.25)

94 學年度第 2 學期第 1 次行政會議通過修正 (95.02.21)

95 學年度第 2 學期第 3 次行政會議通過修正 (96.04.17)

97 學年度第 1 學期第 1 次行政會議通過修正 (97.09.02)

98 學年度第 2 學期第 2 次行政會議通過修正 (99.03.23)

一、依據「教育部獎補助私立技專校院整體發展經費核配及申請要點」相關規定，本校為審查獎補助經費支用計畫及運用情形，特成立專責規劃小組（以下簡稱專責小組），並訂定「獎補助款專責規劃小組設置要點」（以下簡稱本要點）。

二、組織：專責小組置委員二十三至三十一人，選任委員任期一年，連選得連任；組成如下：

(一) 本小組置主任委員一人，由校長兼任之。

(二) 當然委員：副校長、教務長、學務長、總務長、人事室主任、會計主任、研發長、主任秘書、電算中心主任、各學院院長、圖書館館長擔任之。

(三) 選任委員：系（所）、通識教育中心委員代表，其名額應佔委員總數三分之一以上。各系（所）委員於系務會議選任之，通識教育中心委員由中心全體教師會議推舉產生。  
**前述委員由各系(所)資深教師擔任為原則。**

(四) 專責小組委員不得兼任經費稽核委員。

三、職責：

(一) 依教育部相關規定，訂定本校獎補助經費之分配原則及注意事項。

(二) 依本校整體發展規劃，審核各系（所）獎補助經費支用計畫。

(三) 審核使用獎補助經費購置重要儀器設備採購優先序。

(四) 審核已報部仍需變更事項。

(五) 依本校「整體發展獎補助經費資本門執行考核辦法」執行考核工作。

四、會議：

(一) 專責小組會議：專責小組每學年至少召開定期會議二次，進行審核工作及績效檢討。

(二) 臨時會議：因應實際需要，經校長同意後得召開臨時會議。

(三) 本小組開會時得邀請相關人員列席。

五、本要點經行政會議通過，陳請校長核定後公布實施，修正時亦同。

# 東南科技大學 99 學年度獎補助款專責規劃小組

## 當然委員名單

(委員任期：99.09.01 日~100.08.31 日)

項次	行政單位	職稱	姓名	備註
1	校長	教授	周文賢	
2	主任秘書	教授	李清吟	
3	教務長	副教授	林寬泓	
4	學務長	副教授	汪以仁	
5	總務長	副教授	吳炳煌	
6	研發長	副教授	李粵堅	
7	人事室主任	講師	馬玉珊	
8	會計主任	主任	王俐文	991116 接任會計室主任
9	圖書館館長	副教授	林政錦	991101 接任圖書館館長
10	電算中心主任	副教授	呂幸娟	991101 接任電算中心主任
11	電資學院院長	教授	許新添	
12	工程學院院長	副教授	黃仁清	
13	管理學院院長	教授	邱煥能	

註：依據東南人字第 0990007505 號 職務調整。原電算中心主任周雲虎改為原圖書館館長呂幸娟老師；圖書館館長改由林政錦老師接任。東南人字第 0990007913 號職務調整會計室主任由王俐文主任接任。



東南科技大學 99 學年度獎補助款專責規劃小組

推選委員名單

(委員任期：99.09.01 日~100.08.31 日)

項次	系 所	職 稱	姓 名	備 註
14	電 子 系	講 師	林 義 平	
15	資 通 系	講 師	王 李 吉	
16	電 機 系	助 理 教 授	林 明 贊	
17	機 械 系	助 理 教 授	周 永 泰	
18	機 電 系	副 教 授	黃 正 光	
19	營 科 系	副 教 授	林 秉 如	
20	環 安 系	助 理 教 授	秦 孝 偉	
21	工 管 系	講 師	巫 龍 章	
22	資 管 系	助 理 教 授	蔡 佳 麟	
23	應 英 系	助 理 教 授	潘 邦 正	
24	企 管 系	助 理 教 授	楊 宣 哲	
25	環 管 系	助 理 教 授	吳 怡 彥	
26	休 管 系	講 師	王 興 漢	
27	通識教育中心	副 教 授	沈 宗 仁	

(二) 經費稽核委員會組織辦法、成員名單

## 東南科技大學經費稽核委員會設置辦法

教育部台(81)技字第58254號函修正備查(81.10.22)

90學年度第1學期第1次校務會議修正通過(90.10.15)

94學年度第2學期第2次校務會議修正通過(95.05.10)

95學年度第1學期第1次校務會議修正通過(95.09.27)

96學年度第1學期第2次校務會議修正通過(96.11.07)

98學年度第1學期第1次校務會議修正通過(98.10.14)

- 第1條 依據本校組織規程之規定，設置經費稽核委員會（以下簡稱本委員會），特訂定本設置辦法。
- 第2條 本委員會置委員十五至二十一人，由各系（所）教師及行政單位人員以公開方式推選產生，行政人員不得超過三分之一（總務長、會計主任不入選，如遇必要時得列席說明；現任本校獎補助款專責小組委員均不入選）。
- 第3條 本委員會置主任委員一人，由委員互選產生之。
- 第4條 本委員會選任委員任期為二年，為利新舊委員經驗傳承，每年改選一半。
- 第5條 本委員會之設置，以代表全體教職員明瞭校內經費使用情形為原則，不得違反審計及會計相關法令規則，其職責規定如下：  
一、關於各項經費收支、預算執行及營造購置事項，得為對內之查核。  
二、關於現金出納，得查詢其處理情形。  
三、關於校產添置租賃或讓售事項得加以稽核。  
四、關於財務上增進效率與開源節流措施之稽核，得就所見提供校長採擇施行。  
五、其它經費稽核事項。
- 第6條 本委員會會議時，得依需要通知校內各單位選派代表列席報告說明。
- 第7條 本委員會經本會會議之決議，得調閱校內相關資料，並得實施查閱；但不得牴觸本辦法第五條之規定。
- 第8條 委員稽核之結果，必須經過本委員會討論議決後，才可對外公布。
- 第9條 本委員會由秘書室辦理日常事務，並於會議時擔任記錄事宜。
- 第10條 本委員會每學期開會二次，遇有重要事項，經半數以上委員連署後，得召開臨時會。
- 第11條 本委員會均為無給職。
- 第12條 本委員會辦公費用，應在學校經費項下作正當開支。
- 第13條 本辦法經校務會議通過，報請校長核定後施行，修正時亦同。

## 東南科技大學 99 學年度經費稽核委員會名單

99.09.16

編號	單 位	職 稱	姓 名	備 註
1	電子系	副 教 授	沈 吉 來	
2	資通系	講 師	方 耀 鴻	
3	機械系	講 師	林 建 興	
4	電機系	助理教授	周 錫 強	
5	應英系	助理教授	林 思 毅	
6	營科系	副 教 授	蘇 世 豐	
7	資管系	助理教授	陳 俊 豪	
8	休管系	助理教授	鍾 隆 文	
9	工管系	助理教授	孫 忠 銓	
10	企管系	助理教授	范 秋 足	
11	環安系	講 師	蔡 景 松	
12	環管系	講 師	李 權 泰	
13	機電系	助理教授	王 俊 程	
14	通識教育中心	副 教 授	李 光 泰	
15	通識教育中心	講 師	董 明 麗	
16	行政人員	專門委員	羅 大 雄	
17	行政人員	職 員	張 雲 珍	

(三) 獎助教師獎勵辦法、學審小組成員名單

**東南科技大學執行  
「教育部獎補助私立技專校院整體發展經費-經常門」施行辦法**

99 學年度第 1 學期第 1 次校教評會通過 (99.09.09)

99 學年度第 1 學期第 2 次行政會議通過 (99.09.21)

- 第一條** 本校為有效運用教育部補助經費經常門(以下簡稱本經費)，以改善師資結構及提升教學與行政專業品質，特依據「教育部獎勵補助私立技專校院整體發展經費核配及申請要點」訂定本施行辦法。
- 第二條** 本經費應確實用於改善師資結構、提昇教師素質與教學品質、增進行政專業效率上，不得用於採購儀器設備及行政業務等費用。
- 第三條** 本經費應先保留 30% 以上供作教師編纂教材、製作教具、改進教學、研究、研習、進修、著作、升等送審之用途，與行政人員相關之業務研習及進修活動得於本經費 5% 以內支用。有關之教師及行政人員申請要點及獎勵辦法另訂之。
- 第四條** 為使本經費提供多數教師使用，單一教師累計獎助最多新台幣貳拾萬元；單一個案及單一合作對象獎助金額均按本校獎補助申請要點核給。惟為鼓勵教師參與大產學研究計畫，科技專案計畫，及技術移轉，其依申請要點核給之獎助金額，得不予以列入前述累計款項中，惟最高以新台幣貳拾萬元整為上限。  
本施行辦法所稱之教師含本校專任研究人員。
- 第五條** 為提供多數行政人員使用，每年度單一行政人員累計獎助最多新台幣陸萬元整；單一個案及單一合作對象獎助金額均按行政人員之支用標準核給。
- 第六條** 本施行辦法獎補助項目如下：
- 一、鼓勵教職員進修
    1. 獎補助包含第二專長、提升實務能力學士、碩士與博士學位等之進修。
    2. 獎補助範圍包括註冊、學分費與差旅費等。
  - 二、鼓勵教職員參加或辦理研習活動
    1. 獎補助教職員參加教育部、學會、公會、協會等專業機構或其他學校辦理之與教學或行政專業有關之研習會所需之費用。
    2. 獎補助教職員參加短期進修。
    3. 獎補助行政人員取得專業證照。
    4. 獎補助辦理與教學或行政專業相關之研習會、研討會、文史藝術之展覽或演出等所需之費用。
    5. 獎補助範圍包括報名費、註冊費、差旅費、講師鐘點費、印刷費及材料費等。
  - 三、鼓勵教師從事與教學相關之研究
    1. 承接各界建教合作委託研究案或申請國科會研究案之提案獎勵。
    2. 補助教師從事教學相關研究過程中所需之費用。
    3. 獎勵教師因從事教學相關研究，而卓有成效者。
  - 四、鼓勵教師發表著作

1. 獎補助教師在學術期刊或研討會發表專文。
2. 獎補助教師出版專業書籍。
3. 獎補助教師專利申請。

五、鼓勵教師辦理升等過程中所需之審查費。

六、鼓勵教師改善教學方法、革新教具、媒體製作、取得專業證照及其他與提升教學相關教材編纂之費用，但學生實習、專題研究所需之材料費不得列入。

第七條 申請獎補助案件應依下列規定辦理審查：

- 一、申請獎補助案件，以執行年度內完成之日期為依據，並按本校獎補助申請要點審核。
- 二、申請獎補助案件，同一案件每年度僅得申請一項獎補助，不得於不同項次重複申請。
- 三、提出申請時須附相關文件及單據，送交申請書所列之單位主管同意後據以執行。
- 四、教師獎補助案應經系(所)、中心、院教評會初審，爭議案件另提交教師學術審查小組複審，再送校教評會審議；行政人員獎補助案逕由職工評審委員會進行審議。上述審議結果皆需經校長核定。
- 五、各項獎補助經費應據實核支，採專款專帳管理，並將原始支出憑證及相關資料彙訂成冊，經費稽核委員會審核後，存校備查。另將本項經費使用情形，彙整報部存查。

第八條 各教學及行政單位均應確實依據前述之各項規章或辦法，秉承公平、公正、公開之原則，依規定程序審理各項獎補助案件，並將審議結果公開於單位網站，供各界查閱。

第九條 接受獎補助案件之研究成果報告、著作、升等論文等，除各執行單位留存一份備查外，並應收錄留存學校圖書館，以提供各界閱覽。

第十條 本施行辦法經校教師評審委員會議審議，送行政會議通過，陳請校長核定後施行，修正時亦同。

# 東南科技大學執行

## 「教育部獎補助私立技專校院整體發展經費-經常門」

### 教師獎補助申請要點

99 學年度第 1 學期第 1 次校教評會通過(99.09.09)  
99 學年度第 1 學期第 2 次行政會議通過(99.09.21)

一、本申請要點係依據本校執行「教育部獎勵補助私立技專校院整體發展經費核配及申請要點」訂定。有關本校教師（含專任研究人員）獎補助申請事項，悉依本要點規定辦理。

二、教師獎補助類別、分項、細目及須知，分別列明於後：

(一)進修類：

1.進修第二專長：

(1)資格認定依據本校「專任教師進修辦法」相關規定。

(2)獎補助原則：

A.進修博士：註冊費(學分費、學雜費)核實支付，每學期至多獎補助金額為 30,000 元，最高補助期限為三年。

B.進修碩士：註冊費(學分費、學雜費)核實支付，每學期至多獎補助金額為 20,000 元，最高補助期限為二年。

(3)應繳文件：申請表（請見附件一\_\_1）、註冊費(學分費、學雜費)收據正本、學生證影本。

2.進修學位：

(1)資格認定依據本校「獎助專任教師進修辦法」相關規定。

(2)獎助金額：進修博士學位者註冊費(學分費、學雜費)核實支付，每學期至多獎補助金額為 30,000 元(至多三年)。

(3)應繳文件：申請表（附件一\_\_1）、註冊費(學分費、學雜費)收據正本、學生證影本。

(二)研習類：

1.參加教育部、學會、公會、協會等專業機構或其他學校所舉辦的與教學有關之研習會或研討會：

(1)獎補助對象為參加上述研習(研討)會但沒有於會議中發表論文者。

(2)差旅費補助(已包含車費、住宿費…等費用)比照本要點第六點標準核支。但各項研習、訓練或會議地點在本校者，不得申請差旅費補助。

(3)差旅費每案補助至多 7 天。

(4)報名費、差旅費，每案至多 50 點。

(5)應繳文件：申請表（請見附件一\_\_2）、報名費收據正本、報名表、研習時程表及其他相關證明文件。

(6)會議舉行日期如在每年 10/31 之後者，應歸屬至下一年度補助。

2.參加各種教學專業相關之訓練班或學分班

(1)參加之訓練班或學分班應與其教學專業相符並經學校核准，且上課時數須為期十天或六十個小時以上之課程。

(2)補助註冊費、報名費或差旅費，每案至多 90 點。

(3)差旅費比照本要點第六點標準核支，每案補助至多 15 天。

(4)應繳文件：申請表（附件一\_\_2）、註冊費(或報名費)收據正本、課程表、訓練結業證

明(或學分證明書)及其他有關證明文件。

(5)如有下列兩種情形者，應歸屬至下一年度補助：

A.若課程舉辦在每年 10/31 之後者。

B.若訓練結業時間於隔年 1/31 之後者。

3.辦理與教學有關之研習會、研討會、文史藝術之展覽或演出：

(1)外聘師資可以主持費、演講費及車馬費等項目申請補助，但每名至多 6,000 元；教學單位研討會每名至多 3,000 元。

(2)校內師資補助金額：每小時 800 元。

(3)資料製作補助費：教學單位會議每案至多 1,000 元；全校性會議每案至多 50,000 元。

(4)應繳文件：申請表（附件一\_\_2）、請領人收據正本、會議資料、資料製作費收據正本。

(5)如會議舉行日期在每年 10/31 之後者，應歸屬至下一年度補助。

（三）研究類：

1.產學研究、民間委託專案及校內專案研究：

(1)資格認定依據本校「教師產學合作獎勵辦法」及「教師產學合作獎勵原則」之相關規定。

(2)校內專案研究提案之獎勵為 40 點，國科會提案之獎勵為 50 點。為獎勵執行國科會專題研究計畫之教師，另依「東南科技大學教師執行國科會專題研究計畫獎勵辦法」給予教師獎勵。

(3)教師指導學生參加國科會大專生研究計畫獲得核定，每案獎勵 50 點。

(4)應繳文件：申請表（請見附件一\_\_3）、提案計畫書、核定清單或計畫合約書、初步研究成果報告書（申請國科會提案獎勵者）、研究成果書面報告三份(含電子檔案)。

(5)研究之提案時間在每年 10/31 之後者，應歸屬至下一年度補助。

(6)同一計畫中多位教師提出申請時，僅可由計畫主持人（或共同主持人）其中一人提出申請。

（四）著作類：（任何一篇／件，只能擇一申請一次）

1.國內外學術會議之論文發表：

(1)獎補助原則(所提論文均須附證明文件)：

A.國際會議(發表形式以口頭報告為原則)

a.註冊費全額補助

b.旅運費及論文發表費：亞洲地區每案 150 點、歐美及紐澳地區每案 300 點、台灣地區每案 75 點。

c.每人每年限申請乙次、每案僅補助一人。

d.已獲國科會或教育部等公民營機構補助之案件，不得再提此項申請。

B.國際性學術會議發表論文(須有嚴謹審查者)

口頭發表論文每篇 200 點，壁報論文每篇 80 點。

C.國內學術會議發表論文(須有嚴謹審查者)

a.報名費及差旅費（差旅費比照本要點第六點標準核支）。

b.論文發表補助每篇 20 點。

c.每案補助上限為 70 點。

D.校內研討會(須有嚴謹審查者，不含各教學單位研討會)每篇 20 點。

E.上述 A 項及 B 項只能擇一申請。

(2)應繳文件：申請表（請見附件一\_\_4）、機票收據正本(申請國際會議或口頭報告論文)、

註冊費收據正本、論文影本二份(含電子檔案) 及會議程序等。

(3)如會議舉行日期在每年 10/31 之後者，應歸屬至下一年度補助。

2.在國內外學術性或教學研究性之刊物發表：

(1)國內外期刊論文獎助原則：

A.期刊 A 級(SCI、SSCI、AHCI)每篇 350 點

B.期刊 B 級(EI、TSSCI)每篇 200 點。(研討會論文屬於 EI 等級者，列入 EI 等級計算)

C.期刊 C 級(有嚴謹審查程序)

a.國際期刊每篇 120 點

b.國內期刊每篇 80 點

(2)應繳文件：申請表(附件一\_\_4)、論文影本二份(含電子檔案)、發表刊物目錄、刊物等級證明。

(3)申請原則：該刊物需於當年度 10/31 前出刊，如出刊日期在其後者，應歸屬至下一年度獎助。

3.在本校或他校學報等刊物上發表：

(1)每篇獎助 30 點。

(2)應繳文件：申請表(附件一\_\_4)、論文影本二份(含電子檔案)、發表刊物目錄。

(3)該刊物需於當年度 10/31 前出刊，如出刊日期在其後者，應歸屬至下一年度獎助。

4.專業書籍編著：

(1)每一著作(含外文專業書籍之專章)獎助 30 點。

(2)應繳文件：申請表(附件一\_\_4)、出版之書籍。

(3)該書籍需於當年度 10/31 前出版，如出版日期在其後者，應歸屬至下一年度獎助。

5.國內外專利之獎助：

(1)參酌本校「智慧財產管理辦法」相關規定辦理。

(2)每案獎勵金區分如下：

A.發明專利：國外 350 點，國內 250 點。

B.新型專利：國內外均 120 點。

C.新式樣專利：國內外均 100 點。

D.另為鼓勵教師踴躍提出申請，前項智慧財產權已申請而未獲得政府機關審查通過確認者，每案國內外均獎勵 30 點。

(3)專利所有權人須為「東南科技大學」，或申請人與本校為共同所有權人。

(4)應繳文件：申請表(附件一\_\_4)、核准書及專利證書、專利申請表。

(5)專利之生效日期落在：前一年度 2 月 1 日~當年度 1 月 31 日，並於當年度 3 月 1 日前將專利證書正本擲交研發處填報，專利資料登入在教育部資料庫且專利權利人為本校，將在當年度核發獎補助款。日後申請本校獎補助款以此日期類推，逾期不受理補助。

(五)升等審查：

1.教師升等論文審查：

校外審查費：學位論文審查，每位 2,000 元；著作論文審查，每位 3,000 元。

(六)改進教學：



1.改善教學方法：

- (1)依據本校「教師改進教學獎勵(助)處理要點」相關規定辦理。
- (2)應繳文件：申請表（請見附件一\_\_5）、成果報告書及審查費簽領單。

2.自製教具：

- (1)依據本校「教師改進教學獎勵(助)處理要點」之規定辦理。
- (2)應繳文件：申請表（請見附件一\_\_6）、製作成果說明書或使用狀況報告書。

3.編纂教材及教學媒體製作：

- (1)依據本校「教師改進教學獎勵(助)處理要點」之規定辦理。
- (2)應繳文件：申請表（請見附件一\_\_7）、製作成果說明書或使用狀況報告書。

4.輔導學生取得專業證照：

- (1)依據本校「輔導學生取得專業證照獎勵要點」之規定辦理。
- (2)應繳文件：申請表（附件一\_\_5）、相關佐證資料(學生證照影本)。

5.取得專業證照：

- (1)資格認定及獎勵原則依據本校「教師取得專業證照獎勵要點」相關規定。
- (2)應繳文件：申請表（附件一\_\_5）、相關證照正反面影本。
- (3)若證照取得在每年 10/31 之後者，應歸屬至下一年度補助。

6.專業課程融入服務學習課程：

- (1)依據「東南科技大學專業課程融入服務學習之開課獎勵辦法」辦理。
- (2)應繳文件：申請表（附件一\_\_5）、核准簽呈、成果報告書。

三、上述獎補助之註冊費或報名費，每 100 元以 1 點核計。

四、上述各申請類別之注意事項及應繳資料文件，表列附錄於本要點之後。(附件一)

五、本要點所列金額以新台幣（元）及點數為單位；點數核給方式為年度總預算金額扣除非以點數核給之金額後，所餘金額除以全校該年度核計總點數，算得每點相當之金額後，再乘以個人該年度所得總點數，即為其該年度應核給之金額。惟每點最高金額以 120 元為限。

六、差旅費補助(包含車費、住宿費…等費用)標準如下：

- (一)台北縣市及基隆市 2.0 點/天。
- (二)桃園縣、新竹縣(市)、宜蘭縣 4 點/天。
- (三)苗栗縣 5 點/天。
- (四)台中縣(市)、彰化縣及南投縣 12 點/天。
- (五)雲林縣、嘉義縣(市)17 點/天。
- (六)台南縣(市)以南及花蓮、台東、澎湖三縣 22 點/天。
- (七)金門、馬祖二地 25 點/天。

七、有關著作類：

- (一)各種論文、刊物等成果，須以東南科技大學之名刊登者始可申請。

國內外期刊如 SSCI、SCI、AHCI、EI、TSSCI 等知名期刊及所屬級數，應由申請者負責提出，並經各級教學單位審核。未提出期刊等級證明，則依學術審查小組意見辦理。

以國內外學術論文發表及著作為標的之申請案件，有二位以上作者時(通訊作者同第一作者)，每篇著作僅限由其中一名本校專任教師申請，且須為第三作者以內

(含第三作者)，獎助金額應除以申請教師順位次。

(二) 專利發明人一人以上時，獎助金額應除以發明人中本校專任教師之人數。

八、各案件申請人應先上網登錄校務基本資料與填寫申請表，並自行列印申請表連同備妥之應繳文件(收據均需正本)，送各系(中心)彙整，並經系(中心)、院教評會審查通過，爭議案件另提交教師學術審查小組審查，審查通過送校教評會，俟審議通過，並簽請校長核定後，統一發放款項(申請流程請參考附件二)。

申請通過之研究、著作、升等審查等事項，均應繳交所規定之成果書面資料份數及電子檔案，以供教育部查核並交由本校相關單位收錄典藏。

九、各獎補助項目可視實際支用狀況，互相流用 30%。

十、本要點若有未盡事宜，悉依本校及政府有關規定辦理。

十一、本要點經校教評會審議訂定，送行政會議通過，陳請校長核定後施行，修正時亦同。

附則：

有關本申請要點第二點第四項第五款第三目專利所有權之規定，自 97 年 11 月 1 日以後據以實施。

**東南科技大學執行**  
**「教育部獎補助私立技專校院整體發展經費-經常門」**  
**行政人員進修及研習獎補助申請要點**

97 學年度第 1 學期第 2 次行政會議通過(97.09.16)

一、本申請要點係依據本校執行「教育部獎補助私立技專校院整體發展經費-經常門」施行辦法第三條訂定。有關本校行政人員獎補助申請事項，悉依本要點規定辦理。

二、行政人員獎補助類別、分項、細目及須知，分別說明於後：

(一)進修類：

1.進修學位：

(1)資格認定依據本校「行政人員進修獎助辦法」相關規定。

(2)獎補助原則：

A.進修博士：註冊費(學分費、學雜費)核實支付，每學期至多獎補助金額為 30,000 元，最高補助期限為三年。

A.進修碩士：註冊費(學分費、學雜費)核實支付，每學期至多獎補助金額為 20,000 元，最高補助期限為二年。

B.進修學士：註冊費(學分費、學雜費)核實支付，每學期至多獎補助金額為 15,000 元，最高補助期限為一年。

(3)應繳文件：申請表（請見附件一\_\_1）、註冊費(學分費、學雜費)收據正本、學生證影本。

(二)研習類：

1.參加教育部、學會、公會、協會等專業機構或其他學校舉辦之與行政有關之研習會或研討會所需之費用：

(1)差旅費補助(已包含車費、住宿費…等費用)比照本要點第六點標準核支。但各項研習、訓練或會議地點在本校者不得申請差旅費補助。

(2)差旅費每案補助至多 7 天。

(3)報名費、差旅費，每案至多 50 點。

(4)應繳文件：申請表（請見附件一\_\_2）、報名費收據正本、報名表、研習時程表及其他相關證明文件。

(5)會議舉行日期如在每年 10/31 之後者，應歸屬至下一年度補助。

2.取得專業證照：

(1)獎助原則：

A.考取之證照須與行政專業有關或有助於提昇行政效能。

B.考取甲級技術士或國際專業證照者，每案獎勵 100 點。

C.考取乙級技術士，每案獎勵 30 點。

D.每人每年限申請一張。

(2)應繳文件：申請表（附件一\_\_2）、相關證照正反面影本。

(3)若證照取得在每年 10/31 之後者，應歸屬至下一年度補助。

3.參加各種行政專業相關之訓練班或學分班

(1)參加之訓練班或學分班應與其行政專業相符並經學校核准，且須為上課天數十天或六十個小時以上之課程。

(2)補助註冊費、報名費或差旅費，每案至多 90 點。

(3)差旅費比照本要點第六點標準核支，每案補助至多 15 天。

(4)應繳文件：申請表（附件一\_\_2）、註冊費(或報名費) 收據正本、課程表、訓練結業證明(或學分證明書)及其他有關證明文件。

(5)如有下列兩種情形者，應歸屬至下一年度補助：

A.若課程舉辦在每年 10/31 之後者。

B.若訓練結業時間於隔年 1/31 之後者。

4.辦理與行政專業有關之研習/研討會：

(1)外聘師資可以主持費、演講費及車馬費等項目申請補助，但每名至多 3,000 元。

(2)校內師資補助金額：每小時 800 元。

(3)資料製作補助費：行政單位會議每案至多 1,000 元；全校性會議每案至多 50,000 元。

(4)應繳文件：申請表（附件一\_\_2）、請領人收據正本、會議資料、資料製作費收據正本。

(5)如會議舉行日期在每年 10/31 之後者，應歸屬至下一年度補助。

三、上述獎補助之註冊費或報名費，每 100 元以 1 點核計。

四、上述各申請類別之注意事項及應繳資料文件，表列附錄於本要點之後。（附件一）

五、本要點所列金額以新台幣（元）及點數為單位；點數核給方式為年度總預算金額扣除非以點數核給之金額後，所餘金額除以全校該年度核計總點數，算得每點相當之金額後，再乘以個人該年度所得總點數，即為其該年度應核給之金額。惟每點最高金額以 120 元為限。

六、差旅費補助(包含車費、住宿費…等費用)標準如下：

（一）台北縣市及基隆市 2.0 點/天。

（二）桃園縣、新竹縣(市)、宜蘭縣 4 點/天。

（三）苗栗縣 5 點/天。

（四）台中縣(市)、彰化縣及南投縣 12 點/天。

（五）雲林縣、嘉義縣(市)17 點/天。

（六）台南縣(市)以南及花蓮、台東、澎湖三縣 22 點/天。

（七）金門、馬祖二地 25 點/天。

七、各案件申請人應先上網登錄基本資料與申請表，並自行列印申請表連同備妥之應繳文件(收據均需正本)，送人事室彙整，並經職工評審委員會審查通過，簽請校長核定後，統一發放款項(申請流程請參考附件二)。

申請通過之事項，均應繳交成果書面資料一份，以備教育部查核。

八、本校獎補助行政人員之金額，其經費支用比例依據教育部頒訂之「獎補助私立技專校院整體發展經費核配及申請要點」之規定及本校施行辦法辦理。

九、本要點若有未盡事宜，悉依本校及政府有關規定辦理。

十、本要點經行政會議通過，陳請校長核定後施行，修正時亦同。

## 東南科技大學教師取得專業證照獎勵要點

92 學年度第 1 學期第 2 次行政會議通過 (92.09.29)

93 學年度第 2 學期第 4 次行政會議通過 (94.05.31)

95 學年度第 2 學期第 4 次行政會議修訂通過 (96.05.08)

96 學年度第 1 學期第 9 次行政會議修訂通過 (96.12.18)

97 學年度第 1 學期第 8 次行政會議修訂通過 (97.12.09)

- 一、目的：為鼓勵本校教師取得專業證照，提升專業技術能力，特訂定本要點。
- 二、申請對象：本校在職專任教師且已登錄教育部校務基本資料庫認可之相當專業證照者。
- 三、申請資格：教師取得各職種專門技師、高普考、技術士證照者。
- 四、獎勵：
  - (一)、各職種專門技師、高考一二級、甲級技術士者，每案頒發獎狀及獎勵 100 點。
  - (二)、各職種普考、乙等特考、乙級技術士或教育部校務基本資料認可之相當專業證照者，每案頒發獎狀及獎勵 30 點。
- 五、申請程序：依本校執行「教育部獎補助私立技專校院整體發展經費－經常門」施行辦法；每年每人只限申請專業證照一次一張。
- 六、經費來源由教育部獎補助款相關項目支應。
- 七、本要點經教師評審委員會討論及行政會議審議通過，陳請校長核可後實施，修正時亦同。

# 東南科技大學教師產學合作獎勵辦法

95 學年度第 1 學期第 1 次行政會議通過(95.09.08)

95 學年度第 2 學期第 1 次行政會議修訂(96.02.13)

97 學年度第 1 學期第 4 次行政會議通過(97.10.21)

98 學年度第 1 學期第 6 次行政會議修訂(98.12.08)

第 1 條 本辦法係依據『東南科技大學執行「教育部獎補助私立技專校院整體發展經費－經常門」施行辦法』第三條獎補助項目規定訂定。

第 2 條 本辦法所稱產學合作獎勵案，指學校為促進各類產業發展，與政府機關、事業機關、民間團體、學術研究機構等，並以本校為承辦單位之計畫案為限，合作辦理下列事項之一者：

- 一、各類研究發展及其應用事項：包括專題研究、物質交換、檢測檢驗、技術服務、諮詢顧問、專利申請、技術移轉、創新育成等。
- 二、各類教育、培訓、研習、研討、實習或訓練等相關合作事項。
- 三、其他有關學校智慧財產權之運用事項。

第 3 條 產學合作計畫獎勵之申請：

- 一、依據當年度研究發展處函復計畫結案報告公文日期為有效申請日期。
- 二、獎勵申請需繳交原計畫申請書（影本）、計畫合約書（影本）及結案成果報告書等附件。
- 三、獎勵申請以擔任計畫主持人或共同主持人一人為限。
- 四、培訓班則以實際參加計畫人員為限，獎勵依一定比例分配。

第 4 條 獎勵點數依各類型專案計畫等級所加權之基數與獎勵點數之乘積(詳如附件一，表一、表二所示)。

第 5 條 申請獎勵教師應備妥執行教育部獎助經費(研究案)申請表(附件 3)及相關申請文件，並依『東南科技大學執行「教育部獎補助私立技專校院整體發展經費－經常門」教師獎補助申請要點』之作業流程(附件二)辦理。

第 6 條 各專案計畫研究成果報告書，應繳交三份，分送圖書館、研究發展處及人事室備查。

第 7 條 本辦法經行政會議討論通過，陳請校長核定後公布施行，修正時亦同。

## 東南科技大學教師改進教學獎勵(助)處理要點

95 學年度第 2 學期第 4 次行政會議通過(96.05.08)

97 學年度第 1 學期第 4 次行政會議通過(97.10.21)

98 學年度第 2 學期第 1 次行政會議通過(99.02.23)

98 學年度第 2 學期第 3 次行政會議通過(99.04.06)

- 一、依據『東南科技大學執行「教育部獎補助私立技專校院整體發展經費－經常門」施行辦法』，為獎勵教師從事改進教學教法、教材與提昇教師實作技術並鼓勵發表展演等，藉以提昇教學品質，特訂定本要點。
- 二、凡本校專任教師，符合下列條件之一者，得申請獎勵與獎助：
  - (一)以本校名義參加有關教學改進之競賽或展演成果（含帶領指導學生參加校外競賽）。
  - (二)執行有關政府機關補助之教學改進專題研究計畫。
  - (三)教學績效傑出者。
  - (四)為改善教學而出版或編譯之專著(含完整實習手冊)與製作教學教具者。
- 三、本要點各項獎助方式如下：
  - (一)參加改進教學競賽或展演，成績優異者，每案最高獎勵 200 點（依學術審查小組核定辦理）。
  - (二)帶領指導學生參加校外競賽，成績優異獲獎者，第一名(特優)每案 50 點，第二名(優等)每案 30 點，第三名(佳作)每案 15 點。
  - (三)執行有關政府機關補助改進教學之專題研究計畫，成果優良者，每案依其規模與性質，最高獎勵 200 點（依學術審查小組核定辦理）。
  - (四)教師編著之書籍、實驗手冊或自編教材，每件可獎勵 30 至 300 點（依學術審查小組核定辦理）。
  - (五)教師取得專業證照，依本校「教師取得專業證照獎勵要點」辦理獎助。
  - (六)教師輔導學生取得專業證照，依本校「輔導學生取得專業證照獎勵要點」辦理獎助。
  - (七)教師設計製作之教具，每件最高獎勵 200 點（依學術審查小組核定辦理）。
  - (八)獲「教學傑出」之優良教師，依本校「教學優良教師評選與獎勵辦法」選拔，每人最高獎勵 100 點。
  - (九)教師從事數位化多媒體教材之製作，依本校「網路教學實施辦法」及「網路教學實施作業規範」辦理獎助。
  - (十)各系所辦理本位課程規劃，依本校「課程規劃手冊」辦理之「產官學者專家審查會議」（至多五位其中業界至少三位，依此比例辦理），每位校外專家補助二千元出席費。
  - (十一)教師協助推動專業課程融入服務學習之開課，依學術審查小組核定辦理，每案獎助壹萬元，每學期全校至多 8 案，相關審議獎勵辦法另訂之。
  - (十二)各教學單位辦理之教師授課專長審查之「產官學者專家審查會議」，每位校外專家補助二千元出席費。
  - (十三)各教學單位經核定後辦理「遴聘業界專家協同教學」，每位業界專家得補助鐘點費及交通費，相關辦法另訂之。
- 四、本要點各項獎助之申請及審核流程，依本校「獎補助教師改進教學作業流程」（如附件一）

辦理，相關申請表單如附件二至附件四。

五、未依規定繳交成果資料者或成果報告未獲審查通過者，在原因未消除前不得再申請教師改進教學獎勵(助)且停止下年度之申請權利。

六、本要點經行政會議通過，陳請校長核定後實施，修訂時亦同。



## 東南科技大學專業課程融入服務學習之開課獎勵辦法

98 學年度第 1 學期第 2 次教務會議通過(98.12.02)

98 學年度第 2 學期第 3 次行政會議通過(99.04.06)

- 第1條 本校為達成「服務」與「學習」互相結合之全人教育目標，鼓勵開設服務學習融入專業課程，特訂定「東南科技大學專業課程融入服務學習開課獎勵辦法」(以下簡稱本辦法)，以期啟發學生之多元智慧、引導學生將專長發揮於社會關懷，培養服務的人生觀。
- 第2條 本辦法適用對象為各教學單位開設之專業科目，課程規劃之內容融入服務學習理念，符合服務學習之內涵者。
- 第3條 專業課程融入服務學習之認定由任課教師將課程大綱、特色、服務理念及實作等內容規劃向開課單位提出，經開課單位同意後送服務學習專案審查小組審查。
- 第4條 專業課程經專案審查小組認定符合服務學習之內涵並具 6 小時之服務時數者，於課程時間表上加註『服務學習課程』。
- 第5條 經認定為服務學習之課程，任課教師應於上課前公告注意事項及課程大綱供學生週知。
- 第6條 經審查通過將專業科目融入服務學習之課程，核結案時授課教師給予壹萬元獎助金。
- 第7條 鼓勵課程數以該學院(或通識教育中心)開課總數之十分之一為上限。若授課之課程已接受本校任何一級單位之獎勵則不再給予獎助。
- 第8條 經本辦法鼓勵之任課教師應於期末提供授課經驗及建議事項，送教務處做為服務學習課程規劃之參考。
- 第9條 本辦法經教務會議審議，陳請校長核定後實施，修正時亦同。

# 東南科技大學專任教師進修辦法

96 學年度第 1 學期第 1 次校教評會修正通過 (96.09.28)

96 學年度第 1 學期第 4 次行政會議修正通過 (96.10.09)

98 學年度第 2 學期第 7 次行政會議修正通過 (99.06.01)

98 學年度第 2 學期第 6 次校教評會修正通過 (99.06.04)

第 1 條 本校為鼓勵專任教師配合校務發展規劃，修讀與職務有關之學位，特訂定「專任教師進修辦法」(以下簡稱本辦法)。

第 2 條 本辦法所稱進修，包括配合系所、中心發展與學生學習需求之第二專長進修、提升教學成效與實務能力之學程進修及專業職能學位進修等三項。

進修之學校除須為經教育部認可之國內外學校外，另依下列情形認定：

- 一、不擬升等，為符合授課專長之進修申請，可至各公私立大學進修。
- 二、以升等高階職級為目標之進修申請者，教師必須符合系上發展主軸，且經系院教評會審查通過，進修之學校以公立大學或曾 3 年度獲得教育部教學卓越計畫之私立大學為限。
- 三、為系所轉型或新設系所需求之進修：
  - (一).針對系所轉型需求之進修申請，由系所籌備委員會審議有關進修年限、領域及合宜之進修學校等條件。
  - (二).求公平起見，籌備委員會可聘請校外專家學者擔任，其比例須高於校內委員。
  - (三).校內師資轉調之比例，以不超過該系所師資員額之百分之五十為限，其進修之每年成績須備查並作為聘任審查之參考。

進修方式分：

- 一、全時進修：指本校基於教學或業務需要同意教師在一定期間內保留職務與停止支薪而參加之進修。
- 二、部分辦公時間進修（在職進修）：指本校基於教學或業務需要，同意教師利用其正常授課之餘仍應留校服務時間參加之進修。
- 三、專案特准全時進修：指教師評鑑結果績優且進修項目屬於特殊領域或進修學校屬國外特殊優良學府，經專案審核後，給予留職且部分留薪參加之進修。

第 3 條 專任教師申請進修，必須符合下列條件：

- 一、於本校服務滿四年以上，且申請前二年之評鑑成績皆為乙等以上，品德無不良紀錄者。
- 二、進修專長為系、院、中心發展及教學所亟需者，如屬特殊領域或難以覓得專業師資，得不受前款之限制。
- 三、國外進修者須取得教育部認可學校之入學許可文件，及進修國之語言能力證明(如托福成績)。但已具有該國同語系之正式學位，視同具備該語言能力；國內進修者須取得進修學校入學考試之錄取證明文件。

申請進修教師應於報考學校時填妥「申請進修個人資料及進修計畫表」(如附件一)

- 第 4 條 向所屬單位提出申請，陳校長核可後，始得前往參加考試。考試錄取後將相關文件資料依相關辦法送各級教評會審查，並於簽請校長核定後執行。
- 第 5 條 經核准進修之教師，應與學校訂定契約及簽署「教師進修契約書」(附件二-1、二-2)與「教師進修保證書」(如附件三)，約定進修起迄年月日、服務義務與違反服務義務之相關罰則等事項。
- 第 6 條 教師進修期限規定如下：  
一、全時方式進修者以三年為限，如必須延長者，至多以一年為限；但應事先提出申請簽核後，方得展延。  
二、核准進修期間如因故休學或終止進修活動，應立即陳報，違者依相關辦法提送教評會審議。
- 第 7 條 本校教師經核准進修者，應於核准當年度前往進修，未如期執行者該進修核准案即為作廢，日後如擬進修，應依本辦法規定重行申請。如因特殊原因無法如期前往者，得專案簽陳校長核可延期，至多以一年為限。教師進修期間不得超授鐘點，且不得至校外兼課。
- 第 8 條 教師進修得申請獎補助，所需之經費由教育部獎補助款項支用，獎助金額及申請程序悉依本校執行「教育部獎補助私立技專校院整體發展經費-經常門」施行辦法之相關規定辦理。
- 第 9 條 申請進修教師於進修完成後，應即履行契約規定留校服務。留校服務年限規定如下：  
一、留校服務之年限自取得學位之次學年度起算。  
二、服務年限為進修期間依本辦法第8條受有獎補助年數之二倍，未受有獎補助之進修年數折半加總核算。  
三、教師完成進修留校服務時，學校得視實際需要予以調整服務單位。  
四、未按規定程序申請即自行進修之教師，除依本校相關規定議處，其完成進修留校服務年限三年內不得申請學位送審升等。
- 第 10 條 教師完成進修未能履行前條規定者，依下列方式處理：  
一、進修期間離職者，應退回所領取之獎補助款及利息(依請領當時台銀一年期定存固定利率計算)。  
二、進修畢業後，未依規定服滿年限者，每一學年應罰一個月薪資(含學術研究費、專業加給)，未滿一學年以一學年計。  
三、教師進修凡不依本辦法履行相關義務者，除依本校其他相關規定議處，本校得依前述規定向當事人追償各款項，如無法順利執行，其進修保證人負連帶責任。
- 第 11 條 本辦法經校教評會及行政會議通過，陳請校長核定後實施，修正時亦同。

# 東南科技大學智慧財產管理辦法

92 學年度第 2 學期第 3 次行政會議通過(93.04.12)  
93 學年度第 2 學期第 5 次行政會議修訂(94.06.28)  
94 學年度第 2 學期第 5 次行政會議修訂(95.06.20)  
96 學年度第 2 學期第 12 次行政會議修訂(97.07.22)  
98 學年度第 2 學期第 2 次行政會議修訂(99.03.23)

## 第 1 條宗旨

東南科技大學(以下簡稱本校)為有效管理及運用本校教職員研發成果之智慧財產權，並鼓勵創新及提昇研究水準，創造智慧財產權之高附加價值，依「科學技術基本法」及「政府科學技術研究發展成果歸屬及運用辦法」，特訂定本辦法。

## 第 2 條智慧財產定義

本辦法所稱之智慧財產，係指本校專任教師或研究人員因下列狀況所獲得之智慧財產權：

- 一、接受政府機關、公民營機構、財團法人等單位補助委託或出資進行之研究計畫。
- 二、接受本校經費補助或使用本校相關資源。
- 三、其他非職務上所產生之研究發展成果。

前項所稱之智慧財產權包括專利權、著作權、商標權、積體電路布局、電腦軟體、營業秘密及其他技術資料等。

## 第 3 條智慧財產權之歸屬

本校人員利用本校資源完成之研究而衍生之發明或研究成果，除法律及合約另有規定外，其專利、技術、產品、智慧財產權及其他所衍生權利，皆屬於本校。如有未盡事宜，依其他相關法規辦理。

## 第 4 條智慧財產審查委員會之組成

為有效推動本項業務應成立『智慧財產審查委員會』(以下簡稱審查委員會)，其委員由校長遴聘校內專家若干人組成，任期一年，副校長、研發長與各學院院長為當然委員，並由副校長擔任召集人，若出缺則由研發長擔任之；審查委員會基於專業審查之需要，得邀請校內外學者專家提供意見，促進審查進行；審查委員會掌理本校研究發展成果相關權利之申請、保護、維護、運用與推廣及其他有關事項；審查委員應對智慧財產權申請內容負擔保密之義務。

## 第 5 條智慧財產權補助申請之程序

- (一)申請人(發明人)應先行以東南科技大學之名義於國內、外申請並取得專利。
- (二)專利證書取得後，於每年 8 月 31 日前填妥專利補助申請表(如附件)，送研發處彙整提送審查委員會審查。
- (三)智慧財產權申請獲准後，其執照或證書正本存文書組，研究發展處與發明人各存影本。如有特殊需要應提報審查委員會通過，並簽陳校長核准後向文書組調借，使用完畢後應立即歸還。

## 第 6 條智慧財產權之補助與獎勵

- 一、辦辦理專利申請之申請費、證書費、第一期三年專利年費等需繳付政府機關之費用由本校全額補助，唯應扣除資助機關之補助金額；另專利年費之補助得逐年辦

- 理。
- 二、其餘申請專利必要費用之補助，需經審查委員會審查後，得由本校研究發展處年度編列之該項預算額度內，扣除前項費用後，除以申請件數換算成各件申請補助費用；各件之補助上限，發明為 1 萬 5 千元，新型與新式樣為 1 萬元。
  - 三、獲得智慧財產權後，每案核發「教育部獎補助私立技專校院整體發展經費--經常門」教師獎補助之點數，獎勵應以下列原則頒發：
    - (一)發明專利：國外 350 點，國內 250 點
    - (二)新型專利：國內外均 120 點。
    - (三)新式樣專利：國內外均 100 點。
    - (四)另為鼓勵教師踴躍提出申請，前項智慧財產權已申請而未獲得政府機關審查通過確認者，每案國內外均獎勵 30 點。
  - 四、發明人一人以上時，第三款所核發之獎勵以均分為原則。
  - 五、智慧財產權人不屬本校者或本校非共同持有者：不予獎勵。

#### 第 7 條專利之維護與讓與

本校所屬智慧財產權，其維護期屆滿二個月前，研究發展處應簽請審查委員會審查，是否繼續維護。如屬必要，其費用依第 6 條規定行之，如無具體之技術移轉成效與必要者，本校得放棄維護，或得由專利發明人（或創作人）自行維護，其後之權益分配依第 11 條辦理。

#### 第 8 條專利之侵權處理

- 一、本校專利權受侵害時，由本校法律顧問統一處理，本校各單位及發明人（或創作人）應全力協助之。
- 二、侵權之提出由專利發明人（或創作人）提供具體之事實，經研究發展處取得必要之技術鑑定報告後移交本校法律顧問辦理，但在通知本校法律顧問前得視需要由相關單位聯絡侵權者以取得合法之授權或協調停止侵害之事宜。

#### 第 9 條發明人（或創作人）之義務

- 一、發明人（或創作人）於專利案之申請、審查、異議、訴願、行政訴訟及司法訴訟等法律程序中應對其發明內容負答辯之責任。
- 二、發明人（或創作人）應配合專利承辦單位實施該發明之推廣應用。
- 三、發明人（或創作人）因抄襲等不法手段獲得專利，以致侵害他人權益時，發明人（或創作人）應負一切責任。

#### 第 10 條智慧財產之運用

- 一、利用本校資源完成之智慧財產不論取得專利與否，均應採取保護措施，並適時尋求技術移轉商品化之機會。
- 二、技術移轉之原則以有償授權、國內廠商為優先，以及非專屬授權為原則。

#### 第 11 條智慧財產收益之分配原則

凡利用本校資源完成之智慧財產經技術移轉所取得之權益金或衍生利益，扣除應回饋資助機關、必要成本後之收益淨額，依下列原則分配之：（離職三年以上之發明人不得參加分配，其所分配之部份由學校與所屬系、所、研究中心均分）。

- 一、智慧財產權人屬本校者：

- (一)學校：百分之四十。
  - (二)發明人所屬系、所、研究中心：百分之十。
  - (三)發明人：百分之五十。
- 二、本辦法實施前已取得智慧財產權，依本辦法申請相關規費與年費補助者：
- (一)學校：百分之三十。
  - (二)發明人所屬系、所、研究中心：百分之十。
  - (三)發明人：百分之六十。
- 三、專利權由專利發明人（或創作人）自行維護者：
- (一)學校：百分之二十。
  - (二)發明人所屬系、所、研究中心：百分之十。
  - (三)發明人：百分之七十。

第 12 條由委託單位資助開發之特殊關鍵性技術，如經區分為「極機密」或「機密」等級者，未經資助單位同意，不得公開發表。

第 13 條本辦法經行政會議討論通過，陳請校長核可後實施，修正時亦同。

## 東南科技大學教師學術審查小組設置辦法

98 學年度第 1 學期第 3 次校教評會通過(98.10.09)

98 學年度第 1 學期第 4 次行政會議通過(98.11.10)

99 學年度第 1 學期第 2 次校教評會通過(99.09.29)

99 學年度第 1 學期第 3 次行政會議通過(99.10.05)

- 第 1 條 東南科技大學（以下簡稱本校）為審查本校專任教師學術研究事項，提昇教師學術研究水準，執行各項學術研究獎勵之評審，特成立「教師學術審查小組」（以下簡稱本小組），並訂定本辦法。
- 第 2 條 本小組職掌如下：  
一、審理教育部經常門各類獎勵補助之爭議案件。  
二、審查其他與教師學術研究有關之事項。
- 第 3 條 本小組委員由九至十三人組成，委員任期一學年，副校長、教務長、研發長、各學院院長及通識教育中心主任為當然委員，各學院及通識教育中心推薦副教授以上職級之教師一名，並委請校外專家一至二名參與評審。副校長並為會議主席，若出缺則主席由研發長擔任之。校內委員為無給職；校外委員得視情況酌支審查費。
- 第 4 條 本小組每學期召開會議乙次，必要時得召開臨時會議。會議召開應有二分之一（含）以上委員出席始得會議。決議以出席委員半數以上為通過。
- 第 5 條 本小組會議召開時，得視事實需要，邀請相關人員列席報告或說明。
- 第 6 條 本小組會議如經委員或委員本人認定應迴避時，則委員本人應迴避相關會議，且不計入出席委員人數。
- 第 7 條 本小組審議結果於審查程序完成後，由人事室提交校教師評審委員會審議。
- 第 8 條 本小組設置辦法經校教師評審委員會審議，送行政會議通過後，陳請校長核定後施行，修正時亦同。

### 99 學年度東南科技大學教師學術審查小組-當然委員名單

所屬單位	姓名	職稱	備註
秘書室	李清吟	副校長	
教務處	林寬泓	教務長	
研發處	李粵堅	研發長	
電資學院	許新添	院長	
工程學院	黃仁清	院長	
管理學院	邱煥能	院長	
通識教育中心	陳岳	主任	

### 99 學年度東南科技大學教師學術審查小組-校內委員名單

所屬學院(中心)	系(所)	姓名	職稱	備註
電資學院	電子工程系	黃家智	副教授	
工程學院	營建科技系	林秉如	副教授	
管理學院	環境管理系	徐貴新	副教授	
通識教育中心		陳莉榛	副教授	

### 99 學年度東南科技大學教師學術審查小組-校外委員名單

任教學校	系(所)	姓名	職稱	備註
國立臺灣科技大學	電機工程系	吳啓瑞	教授	
國立臺灣科技大學	工業管理系	郭人介	教授	



#### 肆、預期成效

##### 一、本年度規劃具體措施（詳填附表一至十）

- (一) 附表一 經費支用內容
- (二) 附表二 資本門經費支用項目、金額與比例表
- (三) 附表三 經常門經費支用項目、金額與比例表
- (四) 附表四 資本門經費需求教學儀器設備規格說明書
- (五) 附表五 資本門經費需求圖書自動化設備規格說明書
- (六) 附表六 資本門經費需求軟體教學資源規格說明書
- (七) 附表七 資本門經費需求教學研究及學生事務與輔導相關設備規格說明書
- (八) 附表八 資本門經費需求其它項目規格說明書
- (九) 附表九 經常門經費需求項目明細表
- (十) 附表十 經常門經費改善教學之相關物品(單價一萬元以下之非消耗品)明細表

## 二、預期實施成效

### (一)電資學院

#### 1.電子系

預期實施成效	量化指標
加強產學合作	100 年度通過 5 件以上的產學合作案
規劃相關的學生實務專題研究	100 年度學生實務專題研究組數達 30 組以上
鼓勵學生將實務專題相關成果發表	100 年度研討會投稿達 3 篇以上
鼓勵學生將實務專題相關成果參加校外競賽	100 年度參加國內外競賽 3 件以上
提升教師研究能力	100 年度將申請國科會或教育部研究計畫 5 件以上
依據相關重點方向指導學生申請國科會大專生專題研究計畫	100 年度申請國科會大專生專題研究計畫達 3 件以上
輔導學生考取證照	100 年度輔導學生 135 人次考取證照

#### 2.資訊科技通訊系

預期實施成效	量化指標
加強產學合作	100 年度通過 6 件以上的產學合作案
規劃相關的學生實務專題研究	100 年度學生實務專題研究組數達 2 組以上
鼓勵學生將實務專題相關成果發表	100 年度研討會投稿達 4 篇以上
鼓勵學生將實務專題相關成果參加校外競賽	100 年度參加國內外競賽 6 件以上
提升教師研究能力	100 年度將申請國科會或教育部研究計畫 3 件以上
依據相關重點方向指導學生申請國科會大專生專題研究計畫	100 年度申請國科會大專生專題研究計畫達 1 件以上
輔導學生考取證照	100 年度輔導學生 300 人次考取證照

### 3.電機工程系

預期實施成效	量化指標
加強產學合作	100 年度通過 5 件以上的產學合作案
規劃相關的學生實務專題研究	100 年度學生實務專題研究組數達 10 組以上
鼓勵學生將實務專題相關成果發表	100 年度研討會投稿達 26 篇以上
鼓勵學生將實務專題相關成果參加校外競賽	100 年度參加國內外競賽 15 件以上
提升教師研究能力	100 年度將申請國科會或教育部研究計畫 9 件以上
依據相關重點方向指導學生申請國科會大專生專題研究計畫	100 年度申請國科會大專生專題研究計畫達 3 件以上
輔導學生考取證照	100 年度輔導學生 77 人次考取證照

## (二)工程學院

### 1.機械工程系(機電整合所)

預期實施成效	量化指標
加強產學合作	100 年度通過 10 件以上的產學合作案
規劃相關的學生實務專題研究	100 年度學生實務專題研究組數達 30 組以上
鼓勵學生將實務專題相關成果發表	100 年度研討會投稿達 20 篇以上
鼓勵學生將實務專題相關成果參加校外競賽	100 年度參加國內外競賽 10 件以上
提升教師研究能力	100 年度將申請國科會或教育部研究計畫 5 件以上
依據相關重點方向指導學生申請國科會大專生專題研究計畫	100 年度申請國科會大專生專題研究計畫達 4 件以上
輔導學生考取證照	100 年度輔導學生 150 人次考取證照

## 2.機電科技學系

預期實施成效	量化指標
加強產學合作	100 年度通過 4 件以上的產學合作案
規劃相關的學生實務專題研究	100 年度學生實務專題研究組數達 26 組以上
鼓勵學生將實務專題相關成果發表	100 年度研討會投稿達 4 篇以上
鼓勵學生將實務專題相關成果參加校外競賽	100 年度參加國內外競賽 3 件以上
提升教師研究能力	100 年度將申請國科會或教育部研究計畫 5 件以上
依據相關重點方向指導學生申請國科會大專生專題研究計畫	100 年度申請國科會大專生專題研究計畫達 3 件以上
輔導學生考取證照	100 年度輔導學生 50 人次考取證照

## 3.營建科技系(防災所)

預期實施成效	量化指標
加強產學合作	100 年度通過 5 件以上的產學合作案
規劃相關的學生實務專題研究	100 年度學生實務專題研究組數達 20 組以上
鼓勵學生將實務專題相關成果發表	100 年度研討會投稿達 10 篇以上
鼓勵學生將實務專題相關成果參加校外競賽	100 年度參加國內外競賽 6 件以上
提升教師研究能力	100 年度將申請國科會或教育部研究計畫 5 件以上
依據相關重點方向指導學生申請國科會大專生專題研究計畫	100 年度申請國科會大專生專題研究計畫達 2 件以上
輔導學生考取證照	100 年度輔導學生 40 人次考取證照

#### 4.環境與安全衛生系

預期實施成效	量化指標
加強產學合作	100 年度通過 5 件以上的產學合作案
規劃相關的學生實務專題研究	100 年度學生實務專題研究組數達 15 組以上
鼓勵學生將實務專題相關成果發表	100 年度研討會投稿達 4 篇以上
鼓勵學生將實務專題相關成果參加校外競賽	100 年度參加國內外競賽 1 件以上
提升教師研究能力	100 年度將申請國科會或教育部研究計畫 3 件以上
依據相關重點方向指導學生申請國科會大專生專題研究計畫	100 年度申請國科會大專生專題研究計畫達 2 件以上
輔導學生考取證照	100 年度輔導學生 15 人次考取證照

### (三)管理學院

#### 1.環境管理系

預期實施成效	量化指標
加強產學合作	100 年度通過 3 件以上的產學合作案
規劃相關的學生實務專題研究	100 年度學生實務專題研究組數達 20 組以上
鼓勵學生將實務專題相關成果發表	100 年度研討會投稿達 3 篇以上
鼓勵學生將實務專題相關成果參加校外競賽	100 年度參加國內外競賽 1 件以上
提升教師研究能力	100 年度將申請國科會或教育部研究計畫 1 件以上
依據相關重點方向指導學生申請國科會大專生專題研究計畫	100 年度申請國科會大專生專題研究計畫達 1 件以上
輔導學生考取證照	100 年度輔導學生 20 人次考取證照

## 2.工業工程與管理系(工管所)

預期實施成效	量化指標
加強產學合作	100 年度通過 3 件以上的產學合作案
規劃相關的學生實務專題研究	100 年度學生實務專題研究組數達 24 組以上
鼓勵學生將實務專題相關成果發表	100 年度研討會投稿達 3 篇以上
鼓勵學生將實務專題相關成果參加校外競賽	100 年度參加國內外競賽 3 件以上
提升教師研究能力	100 年度將申請國科會或教育部研究計畫 4 件以上
依據相關重點方向指導學生申請國科會大專生專題研究計畫	100 年度申請國科會大專生專題研究計畫達 1 件以上
輔導學生考取證照	100 年度輔導學生 360 人次考取證照

## 3.企業管理系

預期實施成效	量化指標
加強產學合作	100 年度通過 4 件以上的產學合作案
規劃相關的學生實務專題研究	100 年度學生實務專題研究組數達 18 組以上
鼓勵學生將實務專題相關成果發表	100 年度研討會投稿達 2 篇以上
鼓勵學生將實務專題相關成果參加校外競賽	100 年度參加國內外競賽 7 件以上
提升教師研究能力	100 年度將申請國科會或教育部研究計畫 4 件以上
依據相關重點方向指導學生申請國科會大專生專題研究計畫	100 年度申請國科會大專生專題研究計畫達 2 件以上
輔導學生考取證照	100 年度輔導學生 255 人次考取證照

#### 4.資訊管理系

預期實施成效	量化指標
加強產學合作	100 年度通過 3 件以上的產學合作案
規劃相關的學生實務專題研究	100 年度學生實務專題研究組數 20 組以上
鼓勵學生將實務專題相關成果發表	100 年度研討會投稿達 2 篇以上
鼓勵學生將實務專題相關成果參加校外競賽	100 年度參加國內外競賽 3 件以上
提升教師研究能力	100 年度將申請國科會或教育部研究計畫 1 件以上
依據相關重點方向指導學生申請國科會大專生專題研究計畫	100 年度申請國科會大專生專題研究計畫達 1 件以上
輔導學生考取證照	100 年度輔導學生 30 人次考取證照

#### 5.應用英語系

預期實施成效	量化指標
加強產學合作	100 年度通過 3 件以上的產學合作案
規劃相關的學生實務專題研究	100 年度學生實務專題研究組數達 10 組以上
鼓勵學生將實務專題相關成果發表	100 年度研討會投稿達 10 篇以上
鼓勵學生將實務專題相關成果參加校外競賽	100 年度參加國內外競賽 4 件以上
提升教師研究能力	100 年度將申請國科會或教育部研究計畫 1 件以上
依據相關重點方向指導學生申請國科會大專生專題研究計畫	100 年度申請國科會大專生專題研究計畫達 1 件以上
輔導學生考取證照	100 年度輔導學生 50 人次考取證照

## 6.休閒事業管理系

預期實施成效	量化指標
加強產學合作	100 年度通過 3 件以上的產學合作案
規劃相關的學生實務專題研究	100 年度學生實務專題研究組數達 20 組以上
鼓勵學生將實務專題相關成果發表	100 年度研討會投稿達 6 篇以上
鼓勵學生將實務專題相關成果參加校外競賽	100 年度參加國內外競賽 3 件以上
提升教師研究能力	100 年度將申請國科會或教育部研究計畫 2 件以上
依據相關重點方向指導學生申請國科會大專生專題研究計畫	100 年度申請國科會大專生專題研究計畫達 2 件以上
輔導學生考取證照	100 年度輔導學生 10 人次考取證照

## 7.餐旅系

預期實施成效	量化指標
加強產學合作	100 年度通過 2 件以上的產學合作案
規劃相關的學生實務專題研究	本系尚未有大四學生,無實務專題研究課程
鼓勵學生將實務專題相關成果發表	100 年度研討會投稿達 3 篇以上
鼓勵學生將實務專題相關成果參加校外競賽	100 年度參加國內外競賽 3 件以上
提升教師研究能力	100 年度將申請國科會或教育部研究計畫 1 件以上
依據相關重點方向指導學生申請國科會大專生專題研究計畫	本系尚未有大四學生,現有學生不符合此計畫之申請資格
輔導學生考取證照	100 年度輔導學生 20 人次考取證照



## 伍、檢附中長程校務發展計畫乙份

※有關獎勵補助經費申請、核銷與其他應行注意事項，請參考「教育部獎勵補助私立技專學院整體發展經費核配及申請要點」與「教育部獎補助款支出憑證免送審配合作業相關事項」等規定辦理。

附表一、經費支用內容（\*下列表格所稱獎助款係指績效型獎助款）

（\*填表數字以整數為準，小數點不予計算）

100 年度獎勵補助款經費明細				
補助款(1)	獎勵款(2)	總預算(3)=(1)+(2)	自籌款(4) (獎勵補助款 15%)	總經費 (5)=(3)+(4)
\$ 16,626,293	\$ 13,728,152	\$ 30,354,445	\$ 4,553,167	\$ 34,907,612

	資本門			經常門		
	補助款	獎勵款	自籌款 (92%)	補助款	獎勵款	自籌款 (8%)
金額	\$ 11,638,405	\$ 9,609,707	\$ 4,188,914	\$ 4,987,888	\$ 4,118,445	\$ 364,253
合計	\$25,437,026			\$ 9,470,586		
占總經費比例	72.87 %			27.13 %		

註一：資本門及經常門，各佔獎勵補助款總預算（不含計畫型獎助）70% 及 30%。前段經常門預算得流用 5% 至資本門，流用後資本門不得高於 75%，經常門不得低於 25%。經資門之劃分應依「財物標準分類」規定辦理。

註二：10% 以上自籌款（不限定經常門及資本門的比例）。

附表二、資本門經費支用項目、金額與比例表

※ 是否支用重大修繕維護工程或游泳池修繕 <input type="checkbox"/> 是，\$ _____，占資本門 _____ %（註一） <input checked="" type="checkbox"/> 否					
項 目	獎勵補助款		自籌款		備註
	金額	比例（%）	金額	比例（%）	
一、各所系科中心之教學及研究設備（至少占資本門經費 60% 以上【不含自籌款金額】）	\$ 16,786,009	79.00 %	\$ 4,188,914	100 %	附表四獎勵補助款+自籌款合計 \$20,974,923 標餘款\$
二、圖書館自動化及圖書期刊、教學媒體（應達資本門經費 10%【不含自籌款金額】）	\$ 2,549,773	12.00 %	\$ 0	0%	附表五、六 \$2,549,773
三、教學研究及學生事務與輔導相關設備（應達資本門經費 2%【不含自籌款金額】）	\$ 637,443	3.00 %	\$ 0	0%	附表七 \$637,443
四、其他（省水器材、實習實驗、校園安全設備與環保廢棄物處理、無障礙空間、其他永續校園綠化等相關設施）	\$1,274,887	6.00%	\$ 0	0%	附表八 \$1,274,887
合計	\$ 21,248,112	100%	\$ 4,188,914	100%	\$25,437,026

註一：請於計畫書中詳細敘明理由，並填列於資本門經費需求其他項目規格說明書（附表八）。  
 本項獎勵補助經費，不得支用於興建校舍工程建築（亦不得支用於興建建築貸款利息補助）。但因重大天然災害及不可抗力因素所致需修繕之校舍工程，於支用計畫中敘明理由並報部核准後，得於資本門經費百分之五十內勻支，未經報核不得支用；其因重大天然災害所需修繕之校舍工程得優先支用本項獎勵補助經費。

註二：請另填資本門經費需求教學儀器設備規格說明書（附表四）

註三：請另填資本門經費需求圖書自動化設備規格說明書（附表五）、資本門經費需求軟體教學資源規格說明書（附表六）

註四：請另填資本門經費需求教學研究及學生事務與輔導相關設備規格說明書（附表七）

註五：請另填資本門經費需求其他項目規格說明書（附表八）

註六：自籌款（不限定資本門的比例）。

附表三、經常門經費支用項目、金額與比例表

項 目	獎勵補助款				自籌款		內容說明（分配原則、審查機制說明）	
	金額		比例		金額	比例		
一、改善教學與師資結構（占經常門經費 30% 以上【不含自籌款金額】）	研究	\$1,365,950	研究	15.00%	研究 \$ 0	研究	0 %	1.分配原則 各項分配除參酌近三年實際執行比例外，並配合中程計畫及本校本年度發展重點予以研議。 2.審查機制 預算擬研擬後，提專責小組審議。
	研習	\$ 273,190	研習	3.00%	研習 \$ 00	研習	0 %	
	進修	\$ 455,317	進修	5.00%	進修 \$ 0	進修	0 %	
	著作	\$ 1,365,950	著作	15.00%	著作 \$ 0	著作	0 %	
	升等送審	\$ 182,127	升等送審	2.00%	升等送審 \$ 0	升等送審	0 %	
	改進教學	\$ 1,183,822	改進教學	13.00%	改進教學 \$ 0	改進教學	0 %	
	編纂教材	\$ 182,127	編纂教材	2.0%	編纂教材 \$ 0	編纂教材	0 %	
	製作教具	\$ 182,127	製作教具	2.0%	製作教具 \$ 0	製作教具	0 %	
小計	\$ 5,190,610	小計	57.00 %	小計 \$ 0	小計	0 %		
二、行政人員相關業務研習及進修（占經常門經費 5% 以內【不含自籌款金額】）		\$ 182,127		2.00%	\$ 0		0%	1.分配原則參酌去年實際執行情形並配合本年度擬定教育訓練項目，予以擬。 2. 研審查機制 預算擬研擬後，提送專責小組審議。
三、學生事務與輔導相關經費(占經常門經費 2%以上【不含自籌款金額】)	社團指導教師鐘點費	\$ 53,000 元	社團指導教師鐘點費	0.58 %	社團指導教師鐘點費 \$ 0	社團指導教師鐘點費	0 %	1.分配原則 依據教育部獎補助私立大專校院學生事務與輔導工作經費辦理。 2.審查機制 預算擬研擬後，提送專責小組審議。
	其他學輔工作經費	\$ 174,658 元	其他學輔工作經費	1.92 %	其他學輔工作經費 \$ 0	其他學輔工作經費	0 %	
	小計	\$ 227,658	小計	2.50 %	小計 \$ 0	小計	0 %	
四、改善教學之相關物品(單價一萬元以下之非消耗品)		\$ 0		0 %	\$ 364,253		100 %	1.分配原則： 依據整體發展獎補助經費核配申請原則及注意事項辦理。 2.審查機制： 預算研擬後，提送專責小組審議。

五、其他	新聘教師薪資 (2年內) \$ 1,229,355	新聘教師薪資 (2年內) 13.50%	新聘教師薪資 (2年內) \$ 0	新聘教師薪資 (2年內) 0%	1.分配原則： (1)依據經費核配申 請原則及注意事項 辦理。  (2)配合本校師資 結構之改善，延聘 具專業經驗之助理 教 授以上資格之師資  2.審查機制：預算 研擬後，提送專責 小組審議。
	現有教師薪資 \$ 0	現有教師薪資 0 %	現有教師薪資 \$ 0	現有教師薪資 0%	
	資料庫訂閱費 (1年期) \$ 2,276,583	資料庫訂閱費 (1年期) 25.00 %	資料庫訂閱費 (1年期) \$ 0	資料庫訂閱費 (1年期) 0%	
	其他 \$ 0	其他 0%	其他 \$ 0	其他 0%	
	小計 \$ 3,505,938	小計 38.5 %	小計 \$ 0	小計 0%	
總計	\$ 9,106,333	100%	\$ 364,253	100%	\$ 9,470,586

註七：『一年內到期之電子期刊資料庫訂閱費』不得由經常門『改善教學及師資結構』之 30% 支應，應置於經常門『其他項』下。

註八：本項經費得用於改善教學及師資結構之教師薪資獎勵補助，其教師應符合校內專任教師基本授課時數之規定；無授課事實之教師及公立學校或政府機關退休至私校服務，領有月退俸之教師，其薪資應由學校其他經費支付。

註九：請另填經常門經費需求項目明細表（附表九）。

註十：請另填經常門經費改善教學之相關物品(單價一萬元以下之非消耗品)明細表(附表十)。

註十一：自籌款(不限定經常門比例)。

註十二：學生事務與輔導經常門經費使用注意事項：

1. 學生事務與輔導經常門經費用於辦理學生事務與輔導相關工作，其中經常門至多四分之一可用於部分外聘社團指導教師之鐘點費。(僅獎勵補助款金額，不含自籌款金額)
2. 其餘學生事務與輔導經費使用，請參照教育部獎補助私立大專校院學生事務與輔導工作經費及學校配合款實施要點辦理。
3. 上開經費使用項目應由各校學務處統籌規劃。

附表四

## 資本門經費需求教學儀器設備規格說明書（\*各項採購單價請參照臺灣銀行聯合採購標準）

優先序	項目名稱	規格	數量 (含單位)	預估單價	預估總價	用途說明	使用單位	備註(中程校 務發展計畫頁 碼)
001-00	水槽工作台	不鏽鋼材質，L160*W75*H85cm，(含)以上	9 座	26,000	234,000	中西餐廚房	餐旅系	伍-258~259
002-00	工作臺	不鏽鋼材質，L120*W75*H85cm，(含)以上	1 臺	27,000	27,000	中西餐廚房	餐旅系	伍-258~259
003-00	置爐臺	不鏽鋼材質，L120*W75*H60cm，(含)以上	9 臺	21,000	189,000	中西餐廚房	餐旅系	伍-258~259
004-00	冰箱	上凍下藏、六門，不鏽鋼板製，溫度: 冷凍-15~-18 度，冷藏 4~7 度，L180*W80*H200cm，(含)以上	1 具	72,000	72,000	中西餐廚房	餐旅系	伍-258~259
005-00	濾網式煙罩	不鏽鋼材質，W150*L90*H35cm，(含)以上	9 座	22,000	198,000	中西餐廚房	餐旅系	伍-258~259
006-00	水溝	不鏽鋼製，20m，(含)以上	1 式	78,000	78,000	中西餐廚房	餐旅系	伍-258~259

優先序	項目名稱	規格	數量 (含單位)	預估單價	預估總價	用途說明	使用單位	備註(中程校 務發展計畫頁 碼)
007-00	欄渣槽	不鏽鋼材質，上覆不鏽鋼網， L40*W40*H50cm，(含)以上	2 座	17,500	35,000	中西餐廚房	餐旅系	伍-258~259
008-00	排煙設備	排煙風管:材質:鍍鋅鋼板，25 米;排煙 風車:皮帶傳動式，10 馬力，(含)以上	1 組	212,500	212,500	中西餐廚房	餐旅系	伍-258~259
009-00	空調系統示 教板	1.100W(含)以上壓縮機 2.空調熱交換器 3.空調蒸發器 4.空調風機	4 組	60,000	240,000	教學實習用	機電系	伍-37~40



優先序	項目名稱	規格	數量 (含單位)	預估單價	預估總價	用途說明	使用單位	備註(中程校 務發展計畫頁 碼)
010-00	太陽能發電 模擬系統	<p>1.太陽能發電模擬系統：a.太陽能集光板*額定 10W *鋁質固定框 b.太陽光能板運動平台*太陽能集光板傳動固定機構 *馬達驅動可調式傾角機構 c.太陽光源產生器 *鹵素燈管 *額定功率：1000W / 110V d.太陽光源照距控制平台機構總成*太陽光源 / 照度變化條件 *單軸工作平台總成 / 調整角度 *鋁合金燈具固定架 e.系統主機*桌上型儀器箱 / 模組箱機構 *驅動電路 *電源供應裝置 *配線轉接電路</p> <p>2.資料擷取系統：a.太陽能板輸出功率光電轉換特性量測 b.太陽能發電昇壓/降壓功率轉換器控制 c.太陽能板無載端電壓/短路電流量測 d.光元照距與太陽能板之輸出功率特性量測</p>	1 組	148,000	148,000	教學實習用	機電系	伍-37~40

優先序	項目名稱	規格	數量 (含單位)	預估單價	預估總價	用途說明	使用單位	備註(中程校 務發展計畫頁 碼)
011-00	壓榨機	不鏽鋼製容量 80 公升，(含)以上 附糖度計*1 可測糖度 0~40 度 酸鹼度計*1 手持式測 PH 0~14 度精確 度正負 0.1 度	1 臺	60,000	60,000	教學設備使學生在 作中學習讓學生可 學習如何 DIY 製酒	休管系	伍-234~235
011-01	儲酒槽	可發酵用尺寸直徑 80*H150cm，不銹 鋼，(含)以上	1 個	60,000	60,000	教學設備使學生在 作中學習讓學生可 學習如何 DIY 製酒	休管系	伍-234~235
011-02	幫浦	雙向酒膠幫浦 2HP220V 每分鐘可抽 吸 100 公升，(含)以上	1 臺	60,000	60,000	教學設備使學生在 作中學習讓學生可 學習如何 DIY 製酒	休管系	伍-234~235
011-03	裝瓶機	真空平均 7 秒可充填 1 瓶	1 臺	25,000	25,000	教學設備使學生在 作中學習讓學生可 學習如何 DIY 製酒	休管系	伍-234~235

優先序	項目名稱	規格	數量 (含單位)	預估單價	預估總價	用途說明	使用單位	備註(中程校 務發展計畫頁 碼)
011-04	橡木桶	20 公升*2、200 公升*1 附三刻度比重計*1、量桶*1、酒精比重計*2、發酵桶 20 個容量 23 公升及發酵瓶 20 個	1 組	63,000	63,000	教學設備使學生在作中學習讓學生可學習如何DIY製酒	休管系	伍-234~235
011-05	過濾機	尺寸 50*70*65cm，(含)以上，可一次過濾 20 板 0.5 馬力	1 件	80,000	80,000	教學設備使學生在作中學習讓學生可學習如何DIY製酒	休管系	伍-234~235
011-06	套膜收縮機	不銹鋼手持式 附酒瓶晾乾架*1(圓形可放 81 瓶酒瓶)(含)以上	1 臺	18,000	18,000	教學設備使學生在作中學習讓學生可學習如何DIY製酒	休管系	伍-234~235
011-07	印字機	桌上型熱燙式	1 臺	14,000	14,000	教學設備使學生在作中學習讓學生可學習如何DIY製酒	休管系	伍-234~235
012-00	個人電腦	中央處理器：四核心 2.0GHz 記憶體：4 GB DDR2 硬碟機：SATA 500GB 光碟機：16X DVD-ROM 電源供應器：250W 顯示器：19" LCD，均(含)以上	25 臺	20,000	500,000	更新軟體應用實驗室教學設備	電子系	伍-116~120

優先序	項目名稱	規格	數量 (含單位)	預估單價	預估總價	用途說明	使用單位	備註(中程校 務發展計畫頁 碼)
013-00	多媒體教學 整合機	可攜式/含個人電腦、無線麥克風、實物投影機、廣播擴大機、單槍投影機、多功能電子白板，(含)以上	1 部	124,990	124,990	擴充專題討論室教學設備	電子系	伍-116~120
014-00	多媒體網路 廣播教學系統	軟體控制傳輸方式/學生端 user x24/ 教師端 user x1/螢幕監控/網路考試，均(含)以上	1 臺	29,990	29,990	更新軟體應用實驗室教學設備	電子系	伍-116~120
015-00	多媒體網路 廣播教學系統	軟體控制傳輸方式/學生端 user x49/ 教師端 user x1/螢幕監控/網路考試，均(含)以上	1 臺	59,950	59,950	更新網路建置與架構實驗室教學設備	電子系	伍-116~120
016-00	脈衝樣式產 生器	操作頻率：50MHz~10GHz，(含)以上，輸出通道數目：1 個通道,可輸出 虛擬隨機二進制序列(PRBS)訊號資料/時脈波形：可變化互補輸出,資料/ 時脈輸出阻抗：50 歐姆,資料/時脈輸出電壓振幅上限： 2Volts	1 臺	499,950	499,950	新增應用電子系統 實驗室教學設備	電子系	伍-116~120

優先序	項目名稱	規格	數量 (含單位)	預估單價	預估總價	用途說明	使用單位	備註(中程校 務發展計畫頁 碼)
017-00	可程式交流 電子負載	功率範圍：1800W 電壓範圍：50V ~ 350Vrms 電流範圍：0~18Arms 峰值電流：45Arms 頻率範圍：45 to 440Hz, DC，均(含) 以上 功率因素範圍：0 ~ 1 超前或落後(整 流模式) 直流負載：定電流、定電阻、定電 壓、定功率 交流負載：一般負載模式與整流性 負載模式 類比電壓、電流監控 保護功能：過功率、過電流與過溫度 保護、過電壓告警 GPIB 及 RS-232 控制介面	1 臺	150,522	150,522	教學使用	電力電子研 究中心	陸-24~25

優先序	項目名稱	規格	數量 (含單位)	預估單價	預估總價	用途說明	使用單位	備註(中程校 務發展計畫頁 碼)
018-00	品管工程軟體模組	品質機能展開軟體(QFD Software)、失效模式效應分析軟體(FMEA Software)、品質異常對應報告軟體(SD software)(含教育訓練 3 小時)	1 套	270,000	270,000	教學用(中正 901-生產管理與品質管理實驗室)	工管系	伍-185~187
018-01	品管實驗組裝套件	1.數據資料收集器(Data Collector) 2.部品插件器(Part Inserter) 3.位移檢知器(套件) 4.觸控防盜門鈴(套件) 5.紅光霹靂燈(套件)，(含)以上	1 套	180,000	180,000	教學用(中正 901-生產管理與品質管理實驗室)	工管系	伍-185~187
019-00	軟體	STL 圖檔進階切層與路徑規劃軟體： STL 模型切層模擬與支撐模擬，自動進行切層路徑規劃、可以連線控制 FDM200mc 快速成型機台。	1 套	430,000	430,000	教學設備，課程： 逆向工程/快速模具實驗	機電整合研究所	伍-20~22

優先序	項目名稱	規格	數量 (含單位)	預估單價	預估總價	用途說明	使用單位	備註(中程校 務發展計畫頁 碼)
020-00	軟體	Inventor 最新版	10 套	24,000	240,000	教學設備，課程： 機械製圖、電腦輔 助繪圖、高階電腦 輔助繪圖	機械系	伍-20~22
021-00	平板頂車機	伸縮活動式，客貨兩用，舉昇承載力 3000kg，最大舉昇高度 1700mm，驅 動馬力 2HP，均(含)以上。檯面離地 面 135mm(含)以下，電控及電動油壓 驅動，揚程時間≤40sec，AC220V， 附安全保護裝置。	1 臺	110,000	110,000	教學設備，車輛工 程相關課程(含實 習實驗)	機械系	伍-20~22
022-00	手繪板	12 吋	1 架	43,200	43,200	輔助教學	資管系	伍-216~219
023-00	軟體	Corel Paintner 11 中文版，(含)以上， 大專院校授權(含 CD)	1 套	68,202	68,202	教學設備	資管系	伍-216~219

優先序	項目名稱	規格	數量 (含單位)	預估單價	預估總價	用途說明	使用單位	備註(中程校 務發展計畫頁 碼)
024-00	軟體	Comic Studio Pro EX 旗艦版 30 人版	1 套	94,500	94,500	教學設備	資管系	伍-216~219
025-00	軟體	SEQUEL 2 教育版，(含)以上	1 套	13,500	13,500	供學生學習數位音 樂編曲與創作之用	資管系	伍-216~219
026-00	鍵盤	具有 49 鍵含以上的主控鍵盤，可以搭 配任何音樂軟體與 MIDI 設備來輸入 彈奏樂曲訊號，可使用 USB-MIDI 和 傳統 MIDI 端子輸出訊號，可連接 Mac 與 PC 以及 MIDI 硬體，具備音高和音 調變轉輪與八度音上下按鍵，以及可 指派參數的推桿，可以鍵盤切換音色。	21 個	13,500	283,500	供學生學習數位音 樂編曲與創作之用	資管系	伍-216~219
027-00	雷射測距望 遠鏡	測量範圍：距離 10-500m，角度±89°， 倍率：6，實際視野：6.0°，均(含)以 上	4 架	22,990	91,960	生態旅遊課程實習 用	環管系	伍-248~250



優先序	項目名稱	規格	數量 (含單位)	預估單價	預估總價	用途說明	使用單位	備註(中程校 務發展計畫頁 碼)
028-00	甲醛偵測器	檢測範圍 0-30ppm，解析度 0.01ppm，均(含)以上	1 個	50,000	50,000	室內環境品質管理、環境品質管理課程教學使用	環管系	伍-248~250
029-00	軟體	Auto CAD 10 人版(教育最新版)	1 套	290,000	290,000	電腦教室教學設備	營科系	伍-49~51
030-00	單槍投影機	解析度:1024*768 亮度:2500ANSI 擴大機：輸出功率:60 瓦 喇叭：輸出功率:45 瓦，均(含)以上	1 部	26,000	26,000	工藝教室教學設備	營科系	伍-49~51
031-00	強力式攪拌機	電力：220V 3 $\phi$ 3 馬力，(含)以上/不銹鋼桶*1/不銹鋼槳*1、三角車輪*1	1 臺	120,000	120,000	混凝土實驗室教學設備	營科系	伍-49~51
032-00	製圖桌	1.磁性製圖板 ( W1050xD750xH30mm)，(含)以上 2.平行尺 (有刻度，有煞車) 3.五腳旋轉椅(附圓形踏圈) 4.四腳製圖桌架(製圖板支架多角度傾斜支撐 / 製圖板支架折收桌架內，製圖板可平放 / 有置物承板)	2 架	18,000	36,000	製圖室教學設備	營科系	伍-49~51

優先序	項目名稱	規格	數量 (含單位)	預估單價	預估總價	用途說明	使用單位	備註(中程校 務發展計畫頁 碼)
033-00	電子天平	1.稱重範圍: 4000 g , (含)以上 2.解析度: 0.01 g 含以上 3.內藏校正砝碼, 單鍵校正功能 (One Touch Calibration) 4.全天候自動自我校正系統 (Automatic Self Calibration) 5.具有校正確認之功能, 顯示幕會顯現零點值及校正值	2 臺	30,000	60,000	汰舊換新: 原有之設備已老舊不堪使用, 為利實驗課程之正常教學及學生專題課程使用, 需添購新天平(水質 1 台, 單操 1 台)	環安系	伍-60~62
034-00	可程式噪音計	1.頻率範圍 31.5Hz-8Hz 2.檔位:5 檔 10dB 3.數位顯示 4 位數 LCD(0.1dB 解析度)	1 個	17,220	17,220	空氣污染採樣(作業環境測定及空氣污染分析實驗室)	環安系	伍-60~62
035-00	分光光度計	波長範圍至少涵蓋: 325nm-1100nm, 波長精度至少為: ±2.0 nm, 光學帶寬:8nm, 測定範圍至少涵蓋: 0-125% T, -0.1-2.5A, 0-1999C, 顯示螢幕:LED, 保固期:2 年	1 台	65,000	65,000	水質分析實驗室教學實驗用	環安系	伍-60~62
036-00	相機	類單眼, 1000 萬畫素, (含)以上, 手動對焦	2 架	13,500	27,000	教學設備	資管系	伍-216~219

優先序	項目名稱	規格	數量 (含單位)	預估單價	預估總價	用途說明	使用單位	備註(中程校 務發展計畫頁 碼)
037-00	網路安全教學平台	內含中央控制系統、模組配送平台、網路安全實驗模組等，均(含)以上	1 套	295,000	295,000	教學使用	資通系	伍-149~150
038-00	電子教育平台	1.類比輸入(Analog Input channels):16 2.ADC 解析度(bits ADC resolution):16bits 3.類比輸出(Analog Output):2 4.DAC 解析度(bits DAC resolution):16bits 5.數位 I/O(Digital I/O):24，均(含)以上	5 臺	100,000	500,000	實驗室教學使用	電機系	伍-135~136
039-00	個人電腦	中央處理器：四核心 2.0GHz 記憶體：4 GB DDR2 硬碟機：SATA 500GB 光碟機：16X DVD-ROM 電源供應器：250W，均(含)以上 含還原卡	28 臺	15,000	420,000	408 電腦實習室	企管系	伍-200~201

優先序	項目名稱	規格	數量 (含單位)	預估單價	預估總價	用途說明	使用單位	備註(中程校 務發展計畫頁 碼)
040-00	直立式高壓 蒸氣滅菌鍋	1.容積：50L，(含)以上 2.電源：AC220V，溫度設定：110~135 ℃ 3.水源：直接加入式 排水排氣：手 動／自動 4.水箱：5L 配件：不銹鋼滅菌籃二 個	1 台	96,000	96,000	環微實驗課教學及 專題研究之用(實 驗前後之滅菌)	環安系	伍-60~62
041-00	個人電腦	中央處理器：雙核心 2.0GHz 記憶體：2 GB DDR2 硬碟機：SATA 500GB 光碟機：16X DVD+-RW 電源供應器：250W 顯示卡：內建於主機板 顯示器：19" LCD，均(含)以上 硬碟保護卡 多媒體網路廣播教學系統佈線 1 點	16 臺	26,514	424,224	擴充電腦教室設備	休管系	伍-234~235

優先序	項目名稱	規格	數量 (含單位)	預估單價	預估總價	用途說明	使用單位	備註(中程校 務發展計畫頁 碼)
042-00	可規劃系統 晶片發展板	PSoC 家族處理器/包含 USB Cable、 IIC、CAN、GPIO 等介面，(含)以上	10 臺	18,000	180,000	新增 SOC 及 FPGA 系統整合設計實驗 室教學設備	電子系	伍-116~120
043-00	光纖通信實 驗系統	1.具可見光波長範圍內發射接收器 2.具類比數位傳輸功能如 CVSD,ASK,PSK,OPSK 等 3.可由 RS-232 9600 Baud 與電腦連接 並顯示實驗結果，(含)以上	2 組	60,000	120,000	擴充光纖寬頻網路 實驗室教學設備	電子系	伍-116~120
044-00	基礎通訊實 驗裝置	1.類比通訊模組 2.數位通訊模組 3.電源供給及信號產生模組 4.實驗模板部份 297 x 226 x 60mm， (含)以上	1 組	119,981	119,981	擴充光纖寬頻網路 實驗室教學設備	電子系	伍-116~120

優先序	項目名稱	規格	數量 (含單位)	預估單價	預估總價	用途說明	使用單位	備註(中程校 務發展計畫頁 碼)
045-00	個人電腦	中央處理器：四核心 2.0GHz 記憶體：4 GB DDR3 硬碟機：SATA 500GB 光碟機：16X DVD +- RW 電源供應器：250W 顯示器：19" LCD，均(含)以上	55 臺	23,250	1,278,750	教學使用	資通系	伍-149~150
046-00	電子教育平台	1.類比輸入(Analog Input channels):16 2.ADC 解析度(bits ADC resolution):16bits 3.類比輸出(Analog Output):2 4.DAC 解析度(bits DAC resolution):16bits 5.數位 I/O(Digital I/O):24，均(含)以上	5 臺	100,000	500,000	實驗室教學使用	電機系	伍-135~136

優先序	項目名稱	規格	數量 (含單位)	預估單價	預估總價	用途說明	使用單位	備註(中程校 務發展計畫頁 碼)
047-00	個人電腦	中央處理器：四核心 2.0GHz 記憶體：4 GB DDR2 硬碟機：SATA 500GB 光碟機：16X DVD-ROM 電源供應器：250W 顯示器：19" LCD 1G 獨立顯卡，均(含)以上	13 臺	21,239	276,107	實驗室教學使用	電機系	伍-135~136
048-00	廢氣排放系統	單項控制閥及排煙軟管 7.5m、懸吊自捲式排煙捲盤 2 組、排風管、排風機及固定架、耐高溫機車排氣罩口，末端排風口流速達 5m/sec，均(含)以上。	1 臺	275,000	275,000	教學設備，車輛工程相關課程(含實習實驗)	機械系	伍-20~22
049-00	空壓源及管路系統	靜音式空氣壓縮機 5HP，排氣量 751L/min，儲氣筒 120L、冷凍乾燥機 5HP，均(含)以上	1 套	130,000	130,000	教學設備，車輛工程相關課程(含實習實驗)	機械系	伍-20~22

優先序	項目名稱	規格	數量 (含單位)	預估單價	預估總價	用途說明	使用單位	備註(中程校 務發展計畫頁 碼)
050-00	汽油噴射引擎訓練台	採用 1600cc 以上之堪用汽油噴射引擎製作，引擎進排氣、燃油、充電、冷卻、潤滑、起動、不鏽鋼油箱、消音器等功能正常，引擎可發動並正常運轉，不會上、下機油，機台主體均以 50mm 方管鐵材焊製而成，二道底漆防鏽處理，具有電瓶架及操作面板。	1 臺	145,000	145,000	教學設備，車輛工程相關課程(含實習實驗)	機械系	伍-20~22
051-00	柴油引擎訓練台	引擎本體採用堪用柴油引擎，發電機、柴油過濾器、噴射器、VE 型柴油噴射泵、自動預熱系統、冷卻水箱、冷卻水管、水溫錶、起動開關、不鏽鋼油箱、消音器等功能正常。引擎可發動並正常運轉，不會上、下機油。機台主體均以 50mm 方管鐵材焊製而成，二道底漆防鏽處理，具有電瓶架及操作面板。	1 臺	84,000	84,000	教學設備，車輛工程相關課程(含實習實驗)	機械系	伍-20~22



優先序	項目名稱	規格	數量 (含單位)	預估單價	預估總價	用途說明	使用單位	備註(中程校 務發展計畫頁 碼)
052-00	機車噴射引擎訓練台	採用翻修四行程汽油噴射引擎製作，引擎進排氣、防震墊、引擎架、傳動箱、點火系統、油門機構、油箱、消音器、儀錶、喇叭及燈路系統等功能正常，引擎可發動並正常運轉。	1 臺	75,000	75,000	教學設備，車輛工程相關課程(含實習實驗)	機械系	伍-20~22
053-00	白光干涉儀	非接觸式，Z 垂直軸量測解析度可達 5nm，(含)以下，可同時得到微奈米級表面形貌與表面粗糙度資訊。	1 組	791,170	791,170	教學設備，課程：微奈米量測及實習、奈米科技概論	微奈米科技研究中心	陸-6~8
054-00	印表機	彩色雷射尺寸 A4、解析度 ImageREt3600dpi、緩衝記憶體(標準) 128MB、傳輸介面—標準 USB2.0,(含)以上	2 臺	18,763	37,526	教學及輔導學生專業證照使用	機電系	伍-37~40
055-00	筆記型電腦	中央處理器：雙核心 2.0GHz 記憶體：2 GB DDR2 硬碟機：SATA 320GB 顯示卡：512MB (DDR2)(獨立顯示) 顯示器：14" LCD，均(含)以上	3 臺	33,561	100,683	教學實習用	機電系	伍-37~40

優先序	項目名稱	規格	數量 (含單位)	預估單價	預估總價	用途說明	使用單位	備註(中程校 務發展計畫頁 碼)
056-00	軟體	Auto CAD 10 人版(教育最新版)	1 套	290,000	290,000	電腦教室教學設備	營科系	伍-49~51
057-00	混凝土凝結 試驗儀	最大貫入深度 30mm 最大出力 100kgf 均(含)以上	1 臺	56,000	56,000	混凝土實驗室教學 設備	營科系	伍-49~51
058-00	噴墨繪圖機	A0 尺寸彩色，(含)以上	1 臺	230,000	230,000	電腦教室教學設備	營科系	伍-49~51
059-00	穩壓器	30KVA 三相四線，輸入電壓 110/190V，輸出電壓 110/190V，均 (含)以上	2 臺	60,000	120,000	電腦教室教學設備	營科系	伍-49~51
060-00	沖淋洗眼器	1.洗眼器：手動+腳踏開關。洗眼盆直 徑 30 cm，(含)以上，不銹鋼 2.沖淋器：凹槽式，不銹鋼 3.管件及配件：全高：230 cm，沖淋器： 220 cm 4.洗眼器：高 110 cm，蓄光(夜光)標示 牌 H18×L36 cm	1 架	23,000	23,000	環微實驗課教學及 專題研究之用(實 驗室安全衛生設 備)	環安系	伍-60~62

優先序	項目名稱	規格	數量 (含單位)	預估單價	預估總價	用途說明	使用單位	備註(中程校 務發展計畫頁 碼)
061-00	可見光分光 光度計	1.波長範圍：至少涵蓋：340~900 nm (連續式)；波長解析至少：1 nm；波 長校正：自動 2.波長準確度至少為：± 1.5 nm 3.測定項目：內建標準曲線，至少包 含 COD、SiO <sub>2</sub> 、PO <sub>4</sub> <sup>3-</sup> 、總鐵、銅離 子、TOC、Toxicity 等 4.附件：至少需包括 1x1 inch 玻璃比 色瓶兩只，防塵套，1 inch 圓管承座、 1x1 cm 比色管承座	3 台	140,000	420,000	單操、水質、環微 實驗室(各 1 台)汰 舊換新：原有之設 備已老舊不堪使 用，為利實驗課程 之正常教學及學生 專題課程使用，需 添購新可見光分光 光度計	環安系	伍-60~62
062-00	化學需氧量 (COD) 加熱 爐	1.溫度控制範圍為：37°C~165°C；± 1°C，(含)以上 2.至少需含內置 COD、TOC 固定溫度 點 100°C，150°C，165 °C 加熱功能 3.數字式設定、顯示時間、溫度、參 數，具自動停機及聲響提示功能	1 台	35,000	35,000	單操實驗室汰舊換 新：原有之設備已 老舊不堪使用，為 利實驗課程之正常 教學及學生專題課 程使用(量測 COD 使用)	環安系	伍-60~62

優先序	項目名稱	規格	數量 (含單位)	預估單價	預估總價	用途說明	使用單位	備註(中程校 務發展計畫頁 碼)
063-00	桌上型酸鹼 度計	1.量測範圍涵蓋： -2.00 pH~16.00 pH -1999 mV~1250 mV -10.0 °C~199.9 °C，均(含)以上 2.電極輸入至少需含 BNC 接頭	4 台	15,000	60,000	單操及水質實驗室 (各 2 台)汰舊換 新：原有之設備已 老舊不堪使用，為 利實驗課程之正常 教學及學生專題課 程使用，需添購新 pH 計	環安系	伍-60~62
064-00	手提式室內 空氣品質測 定器	測定範圍 CO2: 0-10000 ppm， CO:0-500 ppm，O3: 0-2 ppm，VOC: 0-20 ppm，溫度： 0-50°C，濕度： 0-95% RH	1 台	215,000	215,000	提升空氣污染實驗 教學品質，室內空 氣品質標準中 CO2、CO、VOC、 溫度與濕度等項目 之測定用	環安系	伍-60~62
065-00	先進規劃排 程(APS)專家 系統	1.APS 系統光碟 2.APS 先進排程系統使用手冊 3.教育訓練課程，(含)以上	1 套	200,000	200,000	教學用(中正 901- 生產管理與品質管 理實驗室)	工管系	伍-185~187

優先序	項目名稱	規格	數量 (含單位)	預估單價	預估總價	用途說明	使用單位	備註(中程校 務發展計畫頁 碼)
066-00	印表機	雷射 A4 規格/雙面列印/內建網路連線 /500 張紙匣/一分鐘 30 頁,均(含)以上	1 臺	22,388	22,388	教學用 (中正 901- 生產管理與品質管 理實驗室)	工管系	伍-185~187
067-00	智慧型裝載 計畫最佳系 統	AutoLoad Pro 2008 Software Academic Version Network 5 Users 教 育版本, (含)以上	1 套	337,500	337,500	教學用(中正 810- 運籌管理實驗室)	工管系	伍-185~187
068-00	個人電腦	中央處理器：四核心 2.0GHz 記憶體：4 GB DDR2 硬碟機：SATA 500GB 光碟機：16X DVD +- RW 電源供應器：250W 顯示器：19" LCD, 均(含)以上	1 臺	25,000	25,000	教學用(中正 810- 運籌管理實驗室)	工管系	伍-185~187

優先序	項目名稱	規格	數量 (含單位)	預估單價	預估總價	用途說明	使用單位	備註(中程校 務發展計畫頁 碼)
069-00	拉法葉肌力 測試系統	1.量測範圍: 0-300lbs. (136.1kg) / 0-50 pounds (22.6kg) 2.解析度: 0.4lb (0.2kg) high range / 0.1lb (0.1kg) low range/ 3.資料儲存容量: 52 tests/ 4.預設測試時間: 1-10 seconds/ 5.內含無線(IR)資料傳輸模組，均(含) 以上	1 台	160,000	160,000	教學用 (中正 807- 工作研究與人因工 程實驗室)	工管系	伍-185~187
070-00	視錯覺實驗 教學系統	內含視錯覺實驗教學系統軟體、兩副 立體眼鏡及電腦設備 1.Windows XP 以上作業系統版本 2.VGA 介面卡 8Mega 3.HD 250GB 4.顯示器更新頻率需高於 75Hz 均(含)以上	1 台	140,000	140,000	教學用 (中正 807- 工作研究與人因工 程實驗室)	工管系	伍-185~187
071-00	酒窖櫃	尺寸 W65*D75*H190cm、可擺放酒瓶 200 瓶、冷煤能力可達 1060BTU 總重 量 250 磅，(含)以上	1 個	185,000	185,000	教學設備放置酒類 製品用	休管系	伍-234~235

優先序	項目名稱	規格	數量 (含單位)	預估單價	預估總價	用途說明	使用單位	備註(中程校 務發展計畫頁 碼)
072-00	單槍投影機	4000 ANSI，1024*768 ↑ 機身兩年保固，燈泡一年保固 需含懸掛施工	1 部	60,000	60,000	多功能情境教室用	休管系	伍-234~235
073-00	投影幕	電動對角線 135 吋，(含)以上需含施 工	1 面	17,000	17,000	多功能情境教室用	休管系	伍-234~235
074-00	音響設備	1.擴大器*1 輸 出功 率：120W x 4CH(8~16Ω) 2.喇叭*4 形式：二音路三單體無線 喇叭技術方式：Direct/Reflecting、 Stereo Everywhere 單體構成：2 英吋 高頻單體 x 2、8 英吋低頻單體 x 1 容許輸入功率：10 ~ 150 W / 75W rms (IEC268-5) 喇叭尺寸： W36.2*D24.9*H24.8cm • 5.7 kg，施 工安裝(含)以上	1 套	98,000	98,000	多功能情境教室用	休管系	伍-234~235

優先序	項目名稱	規格	數量 (含單位)	預估單價	預估總價	用途說明	使用單位	備註(中程校 務發展計畫頁 碼)
075-00	軟體	包含 Adobe CS5 Master Collection Photoshop CS5, Illustrator CS5, InDesign CS5, Acrobat 9 Pro, Falsh Professional CS5, Dreamweaver CS5, Fireworks CS5, Adobe Premiere Pro CS5, After Effects CS5, Encore CS5 等，均(含)以上	10 套	30,924	309,240	408 電腦實習室	企管系	伍-200~201
076-00	軟體	人力資源管理系統-訓練管理模組/績效管理模組/建置服務費及支援服務，(含)以上	1 套	140,000	140,000	402 電腦實習室	企管系	伍-200~201
077-00	軟體	SPSS-PASW STATISTICS BASE/WIN18.0- 多人版.10 人，(含)以上	1 套	299,000	299,000	402 電腦實習室	企管系	伍-200~201
078-00	製冰機	儲冰達 25Kg，L66*W68*H94cm，(含)以上	1 臺	62,000	62,000	中西餐廚房	餐旅系	伍-258~259
079-00	飲水機	冰開水，溫開水，熱開水三用，LED 顯示，L60*W60*H55cm，(含)以上	1 座	24,000	24,000	中西餐廚房	餐旅系	伍-258~259



優先序	項目名稱	規格	數量 (含單位)	預估單價	預估總價	用途說明	使用單位	備註(中程校 務發展計畫頁 碼)
080-00	教學鏡	L180*W70*T5cm，(含)以上	1 組	22,000	22,000	中西餐廚房	餐旅系	伍-258~259
081-00	攝影機	DV 攝影機，可放記憶卡，200 倍數位變焦，10 倍光學變焦，具防手震，含以上功能	1 架	30,000	30,000	實習旅館	餐旅系	伍-258~259
082-00	個人電腦	中央處理器：四核心 2.0GHz 記憶體：4 GB DDR2 硬碟機：SATA 500GB 光碟機：16X DVD+-RW 電源供應器：250W 還原卡，均(含)以上	48 臺	20,030	961,440	汰換 95 年度採購 306 實驗室教學用 電腦	資管系	伍-216~219
083-00	軟體	全球模考多益測驗：多益線上測驗系統 3 回，新版多益模擬試題 1 組與多益普級英語測驗題組新版多益、多益普級各 3 組試題，(含)以上	1 組	50,950	50,950	教學使用	應英系	伍-280~282
084-00	軟體	全球英檢測驗：全球英檢 A2(或 B1)級數線上題庫 5 回) (每回包含聽力、閱讀、口說、寫作四項能力)，(含)以上	1 套	179,950	179,950	教學使用	應英系	伍-280~282

優先序	項目名稱	規格	數量 (含單位)	預估單價	預估總價	用途說明	使用單位	備註(中程校 務發展計畫頁 碼)
085-00	晶矽型太陽 能電池發電 運行示範及 支架建構系 統	1.太陽能電池模組 a.模組種類：晶矽 型太陽能電池 b.單片模組輸出功率： 150W/m <sup>2</sup> 2.太陽能電池模組支撐架 a.材質： SS-316 不銹鋼鍍鎳 b.尺寸：北側 W4,000*L4,500mm+東側 W2,000*L2,700mm，均(含)以上 3.直流接線箱 4.變流器交流輸出規 格:380Vac/200Vac 三相四線 5.電力箱系統櫃 a.材質：壓克力 b.尺 寸：W800mm*D600mm*H1200mm 6.展示及後端聯結系統，均(含)以上	1 組	650,000	650,000	課程教學使用	環管系	伍-248~250
086-00	個人電腦	中央處理器：四核心 2.0GHz 記憶體：4 GB DDR2 硬碟機：SATA 500GB 光碟機*2 台：16X DVD +- RW 獨立顯示卡：1GB 電源供應器：250W 顯示器*2 台：19" LCD 雙顯示卡，均(含)以上	2 臺	37,000	74,000	教學使用	綠色中心	陸-18~19

優先序	項目名稱	規格	數量 (含單位)	預估單價	預估總價	用途說明	使用單位	備註(中程校 務發展計畫頁 碼)
087-00	數位相機	1000 萬畫素，2.8 吋 LCD 螢幕，具防 手震功能，具錄影功能，記憶卡 16G， 背包，均(含)以上	1 架	17,000	17,000	教學使用	綠色中心	陸-18~19
088-00	窗簾	捲簾式 W290*H150cm2 組 及 W700*H250cm，(含)以上 附掛架 1 組	1 式	35,000	35,000	多功能情境教室用	休管系	伍-234~235
089-00	收納櫃	木作 W600*D60*H90cm，(含)以上	1 個	30,000	30,000	多功能情境教室用	休管系	伍-234~235
090-00	置物櫃	木作 W370*D42*H135cm，(含)以上	2 個	26,000	52,000	多功能情境教室用	休管系	伍-234~235
091-00	椅子	摺疊式 55 張一組椅面 W35*L35cm， (含)以上	1 組	43,500	43,500	多功能情境教室用	休管系	伍-234~235

優先序	項目名稱	規格	數量 (含單位)	預估單價	預估總價	用途說明	使用單位	備註(中程校 務發展計畫頁 碼)
092-00	安全防護設備	1.含攀登座帶尼龍材質*2 2.全身式吊帶*1 尼龍材質皆有 CE 或 UIAA 認證 3.安全帽*3 有 CNS 認證 4.動力繩(粗 10~11mm)25 米*1 5.制動器鋁合金 6.自攀器材質尼龍跟鋁合金套組 7.滑輪(滑鋼索用)不鏽鋼 8.D 型環(受力 20KN)鋁合金*3 9 收納整理箱*1 容量 30 公升,均(含)以上	2 組	25,000	50,000	戶外探索課程使用	休管系	伍-234~235
093-00	攀岩牆	1.水泥預力電桿 c 級 14 米*1 2.不鏽鋼鋼索 $\phi$ 10mm,7 股 x19 絲*1 3.美製 10mm 鋼索夾*1 4.南方松木板 9cmx9cmx240cm*1 5.毛眼不鏽鋼材質 6.岩塊組 PE 材質 7.半圓式摩擦器*2 8.含施工組裝組裝完成離地 50cm , W430*L800cm , 均(含)以上	1 式	570,000	570,000	戶外探索課程使用	休管系	伍-234~235

優先序	項目名稱	規格	數量 (含單位)	預估單價	預估總價	用途說明	使用單位	備註(中程校 務發展計畫頁 碼)
094-00	個人電腦	中央處理器：四核心 2.0GHz 記憶體：4 GB DDR2 硬碟機：SATA 500GB 光碟機：16X DVD +- RW 電源供應器：250W 顯示器：19" LCD，均(含)以上 還原卡、記憶卡、讀卡機	24 臺	21,000	504,000	教學使用	應英系	伍-280~282
095-00	個人電腦	中央處理器：四核心 2.0GHz 記憶體：4GB/1TB 硬碟機：SATA / 外加 1GB 支援 16X PCIE 3D 顯示卡， 還原卡，均(含)以上	1 臺	21,000	21,000	視聽教室教學設備 汰舊換新	營科系	伍-49~51
096-00	個人電腦	中央處理器：四核心 2.0GHz 記憶體：4GB/1TB 硬碟機：SATA 顯示器：19"LCD(4:3 內鍵喇叭及防刮 螢幕) 外加 1GB 支援 16X PCIE 3D 顯示卡， 均(含)以上	4 臺	25,500	102,000	結構力學及測量實 習室電腦汰舊換新	營科系	伍-49~51

優先序	項目名稱	規格	數量 (含單位)	預估單價	預估總價	用途說明	使用單位	備註(中程校 務發展計畫頁 碼)
097-00	印表機	雷射 A3 黑白，內建乙太網路列印伺服器，雙面列印，A4 可達 35 ppm，A3 可達 18.5 ppm，均(含)以上	1 臺	25,000	25,000	教學設備，提供教學及輔助教師自製教材使用。	營科系	伍-49~51
098-00	製圖桌	1.磁性製圖板 ( W1050xD750xH30 mm)，(含)以上 2.平行尺 (有刻度,有煞車) 3.五腳旋轉椅(附圓形踏圈) 4.四腳製圖桌架(製圖板支架多角度傾斜支撐 / 製圖板支架折收桌架內，製圖板可平放 / 有置物承板)	4 架	18,000	72,000	製圖室教學設備	營科系	伍-49~51
099-00	個人電腦	中央處理器：雙核心 2.0GHz 記憶體：2 GB DDR2 硬碟機：SATA 500GB 光碟機：16X DVD-ROM 電源供應器：250W 顯示卡：內建於主機板 顯示器：19" LCD，均(含)以上	5 臺	15,000	75,000	902 企業實務模擬實習室	企管系	伍-200~201

優先序	項目名稱	規格	數量 (含單位)	預估單價	預估總價	用途說明	使用單位	備註(中程校 務發展計畫頁 碼)
100-00	印表機	雷射 A3SIZE/雙面列印器/解析度： 1200*1200DPI/標準記憶體/內建高速 乙太網路嵌入式列印伺服器，均(含) 以上	1 臺	43,170	43,170	402 電腦實習室	企管系	伍-200~201
101-00	多層交換器	有網管及可擴充功能，提供 24 個自動 偵測(Auto-Sensing) 10/100Base-TX 埠、1000Base-SX 或 1000Base-LX 或 1000Base-T 2 埠，均(含)以上、符合標 準 19 吋機架式規格	2 台	70,000	140,000	實驗室教學基本設 備	資管系	伍-216~219
102-00	筆記型電腦	中央處理器：雙核心 2.0GHz 記憶體：2 GB DDR3 硬碟機：SATA 320GB 顯示卡：1GB DDR3(獨立顯示) 顯示器：13"LCD 光碟機：16X DVD +-RW，均(含)以上	1 臺	32,000	32,000	教學使用	綠色中心	陸-18~19

優先序	項目名稱	規格	數量 (含單位)	預估單價	預估總價	用途說明	使用單位	備註(中程校 務發展計畫頁 碼)
103-00	軟體	GIS 軟體 ESRI ArcView 9.3 , (含)以上 , Single Use , 一年保固、版本更新、技術支援服務	1 套	62,000	62,000	教學使用	綠色中心	陸-18~19
104-00	交換器	網管功能之高速乙太網路 , 24 埠 10/100Base-Tx , (含)以上	2 臺	30,000	60,000	擴充網路建置與架構實驗室教學設備	電子系	伍-116~120
105-00	軟體	iClone4 3D 動畫製作軟體科系授權 (包含 iClone 主程式、3DxChange 轉檔軟體、popVideo Converter 匯入軟體、3D 虛擬攝影棚、動態視覺特效、人物角色設計元件組、最佳場景設計元件組、生動動物、主題式應用等內容資料庫)等 , 均(含)以上	1 套	299,980	299,980	教學使用	資通系	伍-149~150



優先序	項目名稱	規格	數量 (含單位)	預估單價	預估總價	用途說明	使用單位	備註(中程校 務發展計畫頁 碼)
106-00	機車頂車機	伸縮活動式，舉昇承載力 500kg，最大舉昇高度 120mm，均(含)以上，輸入電源：110V，附安全保護裝置	1 臺	40,000	40,000	教學設備，車輛工程相關課程(含實習實驗)	機械系	伍-20~22
107-00	廢氣分析儀	CO: 0-10%，最小顯示值: 0.01%，HC: 0-10,000ppm，最小顯示值: 1ppm，CO2: 0-20%，最小顯示值: 0.01%，輸出訊號:RS-232，使用電源:100-240VAC，採非分散性紅外光，反應時間(T90):<10sec	1 臺	145,000	145,000	教學設備，車輛工程相關課程(含實習實驗)	機械系	伍-20~22
108-00	組套工具車	大型推柄，剎車萬向輪 X4 只，滾珠培林加固定鉤，T 型扳手吊架，起子類、扳手類、套筒類等修護常用手工工具	1 臺	74,377	74,377	教學設備，車輛工程相關課程(含實習實驗)	機械系	伍-20~22

優先序	項目名稱	規格	數量 (含單位)	預估單價	預估總價	用途說明	使用單位	備註(中程校 務發展計畫頁 碼)
109-00	個人電腦	中央處理器：四核心 2.0GHz 記憶體：4 GB DDR2 硬碟機：SATA 500GB 光碟機：16X DVD-ROM 電源供應器：250W 顯示器：19" LCD，螢幕比例為 4:3 外 加 1GB 支援 16X PCIE 3D 顯示卡，還 原卡，均(含)以上	12 臺	26,000	312,000	教學實習用	機電系	伍-37~40
110-00	軟體	SoftLathe V5 車床 NC 程式模擬軟體	1 套	20,000	20,000	教學實習用	機電系	伍-37~40
111-00	機器人教學 進階模組	1.元件數 556 2.含輪胎、全向輪、鋁製結構件、金 屬齒輪 3.HiTechnic 直流馬達控制器 4.HiTechnic 伺服機控制器 5.12V 可充電 NiMH 電池	1 套	39,000	39,000	教學實習用	機電系	伍-37~40

優先序	項目名稱	規格	數量 (含單位)	預估單價	預估總價	用途說明	使用單位	備註(中程校 務發展計畫頁 碼)
112-00	軟體	1.CATIA 工業設計軟體(10 人版) 2.Mechanical Design 機械設計 3.Shape Design & styling 外型設計與 風格造型 4.Product synthesis 產品綜合應用 5.Equipment & Systems Engineering 設備與系統工程 6.Analysis 工程分析 7.NC Manufacturing NC 加工 8.Infrastructure 基礎架構	1 套	119,500	119,500	教學實習用	機電系	伍-37~40
113-00	清潔機器人 教學系統	1.包含清潔機器人教學發展模組 2.特殊防掉落感應裝置，遇到樓梯會 自動後退 3.紅外線遙控，以微調控制方向左右 角度，前進後退來回清潔 4.可自動回充電站充電 5.搭配 IPcam	2 套	15,000	30,000	教學實習用	機電系	伍-37~40

優先序	項目名稱	規格	數量 (含單位)	預估單價	預估總價	用途說明	使用單位	備註(中程校 務發展計畫頁 碼)
114-00	視覺控制機 器人	1.具備視覺功能，可完成人體追蹤、 人臉辨識等工作 2.可透過視覺進行機器人手部動作的 學習及模仿 3.透過機器人頭部的 CCD，可完成遠 端監控及錄影等功能	1 套	45,000	45,000	教學實習用	機電系	伍-37~40
115-00	機器人影像 模組	1.CIF 支援 (352x288) RGB color sensor 2.B/W 類比影像輸出 (PAL or NTSC) 3.可達每秒 26 frames 的影像處理速 度，均(含)以上	1 套	14,000	14,000	教學實習用	機電系	伍-37~40
116-00	高階機器人 控制器	1.內建 Vortex86DX 1000MHz 高效能 32 位元 x86 處理器與 DDR2 256MB 的記憶體 2.內建 FTDI FT2232HL 高速晶片 3.內建 RS485 介面與 RS232 序列埠 4.提供 16 組伺服馬達 (PWM) 輸出 埠，均(含)以上	2 套	16,000	32,000	教學實習用	機電系	伍-37~40

優先序	項目名稱	規格	數量 (含單位)	預估單價	預估總價	用途說明	使用單位	備註(中程校 務發展計畫頁 碼)
117-00	單槍投影機	1024x768(XGA),2500NSI 流明，對比度 2000：1，均(含)以上，含吊架及安裝	3 部	32,000	96,000	教學設備用	機電系	伍-37~40
118-00	圓盤鋸機	1.迴轉數:：電子無段變速 3000rpm ~ 6000rpm 2.工作檯:：W295*L240mm 3.鋸切角度調整至少 45 度，均(含)以上	2 台	12,000	24,000	教學實習用	機電系	伍-37~40
119-00	軟體	midas Gen Pro.教育版結構分析設計程式 5-Licenses 無節點限制 midas SET 附屬結構計算書	1 套	130,000	130,000	結構力學實驗室教學設備	營科系	伍-49~51

優先序	項目名稱	規格	數量 (含單位)	預估單價	預估總價	用途說明	使用單位	備註(中程校 務發展計畫頁 碼)
120-00	不飽和孔隙 水壓控制裝置	工作壓力範圍 0 ~ 1800 kpa 含以上容 許體積操作空間 5000 cm <sup>3</sup> 含以上壓 力感應靈敏度 0.5 kpa，有效精確度 1 kpa 體積變化靈敏度 5 cu.mm，有效 精確度 20 cu.mm 可選擇控制模式： Pressure / Volume 體積控制速率 5 ~ 400 cu.mm/sec 含以上，快速歸位 900 cu.mm/sec 含以上	1 套	266,862	266,862	大地工程材料實驗 室教學設備	營科系	伍-49~51
121-00	攜帶式甲醛 氣體偵測器	測定範圍：0-10 ppm，解析度 0.01 ppm，(含)以上	1 台	109,500	109,500	提升空氣污染實驗 教學品質，針對室 內空氣品質標準中 甲醛測定用	環安系	伍-60~62
122-00	數位講桌	E化講桌(採用1.2鋼板附安全鎖*適用 15-19吋銀幕*具上下掀起式保護台面 裝置*電動銀幕無段仰角功能可調整 角度 5~50 度以上*散熱功能)/手寫螢 幕 17 吋/，均(含)以上	1 台	70,000	70,000	教學用(中正 808- 會議室)	工管系	伍-185~187

優先序	項目名稱	規格	數量 (含單位)	預估單價	預估總價	用途說明	使用單位	備註(中程校 務發展計畫頁 碼)
123-00	印表機	雷射 A4SIZE/黑白印表機/列印速度 30PPM/解析度：1200DPI/內建 HP 高 速乙太網路列印伺服器，均(含)以上	1 臺	15,800	15,800	902 企業實務模擬 實習室	企管系	伍-200~201
124-00	小型立銑床	1.轉速：5000rpm ~18000rpm 2.工作檯：W120*L200mm 3.行程：X 軸:120mm*Y 軸:40mm*Z 軸:60mm 4.平面仿削功能作業面能力：X 軸:120mm * Y 軸:40mm，均(含)以上	2 台	23,400	46,800	教學實習用	機電系	伍-37~40
125-00	桌上型小型 帶鋸機	1.帶鋸往覆速：電子無段變速 130M/min ~ 200M/min 2.工作檯尺寸：W180mm*L180mm， 均(含)以上	1 台	18,100	18,100	教學實習用	機電系	伍-37~40

優先序	項目名稱	規格	數量 (含單位)	預估單價	預估總價	用途說明	使用單位	備註(中程校 務發展計畫頁 碼)
126-00	筆記型電腦	中央處理器：雙核心 2.0GHz 記憶體：2 GB DDR2 (or DDR3) 硬碟機：SATA 320GB 顯示卡：512MB (DDR2)(獨立顯示) 顯示器：14" LCD 光碟機：16X DVD-ROM，均(含)以上	1 臺	32,160	32,160	402 電腦實習室	企管系	伍-200~201
127-00	個人電腦	中央處理器：雙核心 2.0GHz 記憶體：2 GB DDR2 硬碟機：SATA 500GB 光碟機：16X DVD +- RW 電源供應器：250W 顯示卡：內建於主機板 顯示器：19" LCD，螢幕比例為 4:3， 均(含)以上 防寫卡 IC 卡或記憶體讀卡機	1 臺	21,281	21,281	課程教學使用	環管系	伍-248~250
附表四 合 計				\$20,974,923				



下列項目之採購應視上列各項目採購議價完成後，視標餘款之結餘依序辦理採購，至餘款用完為止。

資本門經費需求教學儀器設備規格說明書（\*標餘款備用項目\*）

還原卡

優先序	項目名稱	規格	數量 (含單位)	預估單價	預估總價	用途說明	使用單位	備註(中程校 務發展計畫頁 碼)
128-00	單槍投影機	亮度 2500ANSI.解析 度:1024*768，均(含)以上	2 部	26,000	52,000	課程教學用	工管系	伍-185~187
129-00	個人電腦	中央處理器：四核心 2.0GHz 記憶體：4 GB DDR2 硬碟機：SATA 500GB 光碟機：16X DVD +- RW 電源供應器：250W 顯示器：19" LCD，均(含)以上	1 臺	25,000	25,000	教學用(中正 810- 運籌管理實驗室)	工管系	伍-185~187
130-00	多層交換器	有網管及可擴充功能, 提供 24 個 自動偵測(Auto-Sensing) 10/100Base-TX 埠 1000Base-SX 或 1000Base-LX 或 1000Base-T 2 埠符 合標準 19 吋機架式規格，均(含) 以上	1 臺	70,000	70,000	實驗室教學基本 設備	資管系	伍-216~219

優先序	項目名稱	規格	數量 (含單位)	預估單價	預估總價	用途說明	使用單位	備註(中程校 務發展計畫頁 碼)
131-00	研討桌	W71*L160cm，(含)以上 附 6 張椅子，椅面尺寸 W35*L35cm	9 組	22,000	198,000	簡報研討室使用	休管系	伍-234~235
132-00	工作桌	W1560*D760*H800mm(含)以上，3抽屜、吊板、吊具	1 臺	25,623	25,623	教學設備，車輛工程相關課程(含實習實驗)	機械系	伍-20~22
133-00	車用電腦分析儀	可讀取顯示故障碼、清除故障碼、數值分析、歸零設定、作動元件測試、晶片鑰匙功能。主機 7 吋螢幕,LED 背光顯示,具主機與車輛雙向溝通顯示裝置	2 個	81,500	163,000	教學設備，車輛工程相關課程(含實習實驗)	機械系	伍-20~22

優先序	項目名稱	規格	數量 (含單位)	預估單價	預估總價	用途說明	使用單位	備註(中程校 務發展計畫頁 碼)
134-00	易燃液體放置櫃	總容量 120L(含)以上，櫃體採用 1.2mm(含)以上高張力鋼板，經 EPOXY 塗裝，全櫃體採雙層製造，櫃體兩側具有通氣閥門採合金逆火網，含 24 小時定時抽氣裝置，櫃體為醒目之鵝黃色	1 套	60,000	60,000	教學設備，車輛工程相關課程(含實習實驗)	機械系	伍-20~22
135-00	桌上型小型帶鋸機	1.帶鋸往覆速:：電子無段變速 130M/min ~ 200M/min 2.工作檯尺寸:：W180mm*L180mm，均(含)以上	1 台	18,100	18,100	教學實習用	機電系	伍-37~40
136-00	吸油機	吸力 760mmHg、容量:80L，均(含)以上，空氣輸入壓力:4 - 9 bar. 60-130ps，含漏油裝置、進氣安全閥裝置，氣壓過高時會自動洩壓	1 臺	95,000	95,000	教學設備，車輛工程相關課程(含實習實驗)	機械系	伍-20~22

優先序	項目名稱	規格	數量 (含單位)	預估單價	預估總價	用途說明	使用單位	備註(中程校 務發展計畫頁 碼)
137-00	路由器	封包轉送率 60Kpps 網路路由器， (含)以上	2 臺	65,000	130,000	擴充網路建置與 架構實驗室教學 設備	電子系	伍-116~120
138-00	示波器	100MHz 頻寬，(含)以上	1 臺	25,000	25,000	更新電子實驗室 教學設備	電子系	伍-116~120
139-00	個人電腦	中央處理器：雙核心 2.0GHz 記憶體：2 GB DDR2 硬碟機：SATA 500GB 光碟機：16X DVD +- RW 電源供應器：250W 顯示卡：內建於主機板 顯示器：19" LCD，螢幕比例為 4:3，均(含)以上 防寫卡 IC 卡或記憶體讀卡機	2 臺	21,330	42,660	課程教學使用	環管系	伍-248~250

優先序	項目名稱	規格	數量 (含單位)	預估單價	預估總價	用途說明	使用單位	備註(中程校 務發展計畫頁 碼)
140-00	嵌入式教學 平台	CPU:624MHz、4.3"TFT LCD、 512MB Flash RAM、128 Mobile DDR RAM、RFID Reader(RS232 介面)、提供USB 1.1(A type)*1、USB 2.0(B Type)、SD Slot*1、10/100 網 路介面*1、RS-232 介面 1、 30M-pixel CMOS Camera*1 等，均 (含)以上	20 臺	20,000	400,000	教學使用	資通系	伍-149~150
141-00	個人電腦主 機	中央處理器：四核心 2.0GHz 記憶體：4 GB DDR2 硬碟機：SATA 500GB 光碟機：16X DVD-ROM 電源供應器：250W，均(含)以上	1 台	21,000	21,000	教學用(中正 808- 會議室)	工管系	伍-185~187

優先序	項目名稱	規格	數量 (含單位)	預估單價	預估總價	用途說明	使用單位	備註(中程校 務發展計畫頁 碼)
142-00	E 化多功能 講桌	講桌:輔助台版 450*450mm ,承重 20 公斤以上,後方具有 350*120mm (正負 3 公分).內鍵顯示器保護蓋與 隱藏式滑軌式鍵盤收納抽屜解保 護蓋必何時須為平整檯面及開關 保護設計. 具有有線麥克風收納 箱.液晶顯示器面孔具電動無段式 調整仰角功能.提供一組電容式鵝 頸麥克風及有線麥克風.操控面板 採薄膜式觸控感應面板且獨立控 制電源,投影機電動銀幕 音量及訊 號來源等裝置.提供 USB,RCA,VGA,聲音外接電腦,網 路等外接式輸出/入連接埠.具有網 路連線管理及防盜系統.具有無線 麥克風一組二手握.含 4 支喇叭 45 瓦,均(含)以上	1 臺	65,000	65,000	602 國家技能檢 定門市服務職類 術科考場	企管系	伍-200~201

優先序	項目名稱	規格	數量 (含單位)	預估單價	預估總價	用途說明	使用單位	備註(中程校 務發展計畫頁 碼)
142-01	個人電腦	中央處理器：四核心 2.0GHz 記憶體：DDR3 4GB RAM 硬碟機：SATA 500GB HDD 光碟機：16X DVD+-RW 支援 PCI Express16 倍高速繪圖晶片 直立式機殼，電源供應器之輸出功率 250 W 等，均(含)以上 提供 PS2 介面 104 鍵中英文鍵盤 及 USB 介面雙鍵 滾輪光學滑鼠含 還原卡均含以上	1 臺	15,000	15,000	602 國家技能檢 定門市服務職類 術科考場	企管系	伍-200~201
143-00	多層交換器	有網管及可擴充功能, 提供 24 個 自動偵測(Auto-Sensing) 10/100Base-TX 埠 1000Base-SX 或 1000Base-LX 或 1000Base-T 2 埠符 合標準 19 吋機架式規格，均(含) 以上	3 臺	70,000	210,000	實驗室教學基本 設備	資管系	伍-216~219

優先序	項目名稱	規格	數量 (含單位)	預估單價	預估總價	用途說明	使用單位	備註(中程校 務發展計畫頁 碼)
144-00	數位儲存示波器	1.頻寬：60MHz；記憶長度：2.5k點 2.通道數：2；每通道取樣率 1GS/s 3.垂直解析度：8 位元，均(含)以上 4.垂直敏感度：2mV 至 5V/div 5.單色 1/4VGA 液晶螢幕	3 臺	31,500	94,500	實驗室教學使用	電機系	伍-135~136
145-00	不飽和三軸室	七管道式改良土樣直徑 50 mm 試體三軸室，適合使用於飽和及非飽和試驗，工作壓力範圍 0 ~ 3000 kpa，7 組無體積變化球閥，透明高壓視窗外徑 140mm	1 套	150,000	150,000	大地工程材料實驗室教學設備	營科系	伍-49~51
146-00	懸浮微粒偵測器	質量範圍：PM1, PM2.5, PM7, PM10，濃度範圍：up to 300 $\mu$ g	1 臺	121,300	121,300	提升空氣污染實驗教學品質，針對室內空氣品質標準中 M10、PM2.5 測定用	環安系	伍-60~62



優先序	項目名稱	規格	數量 (含單位)	預估單價	預估總價	用途說明	使用單位	備註(中程校 務發展計畫頁 碼)
147-00	無極性電池 充電器	適用電壓/電流：12V/2A、6A、 10A、15A 全系列採無極性操作。 定電流四段式充電模式(定電流、定 電壓、分析、浮充)	1 只	25,000	25,000	教學設備，車輛 工程相關課程(含 實習實驗)	機械系	伍-20~22
148-00	數位攝影機	低階高畫質彩色數位攝影機含記 憶卡 16GB*2.有效畫素-靜態: 800 萬畫素.動態:530 萬畫素支援電子 式防手震.感光元件：使用 1/2.5 吋 CMOS 鏡頭，均(含)以上	1 臺	27,100	27,100	902 企業實務模 擬實習室	企管系	伍-200~201
149-00	攜帶式數位 負離子測試 器	測定範圍 10~1236000ions/cc， (含)以上	1 臺	50,000	50,000	室內環境品質管 理、環境品質管 理課程教學使用	環管系	伍-248~250

優先序	項目名稱	規格	數量 (含單位)	預估單價	預估總價	用途說明	使用單位	備註(中程校 務發展計畫頁 碼)
150-00	單槍投影機	亮度 2500ANSI.解析 度:1024*768，均(含)以上	1 部	26,000	26,000	課程教學用	工管系	伍-185~187
151-00	函數信號產 生器	1Hz~20MHz 頻寬，(含)以上	12 組	13,200	158,400	更新電子實驗室 教學設備	電子系	伍-116~120
附表四 標餘款 合 計				\$2,267,683				

附表五

資本門經費需求圖書自動化設備規格說明書（\*各項採購單價請參照臺灣銀行聯合採購標準）

優先序	項目名稱	規格	數量 (含單位)	預估單價	預估總價	用途說明	使用單位	備註
	此表未編列							
附表五 合 計				\$0				

附表六

## 資本門經費需求軟體教學資源規格說明書（\*各項採購單價請參照臺灣銀行聯合採購標準）

優先序	購置內容（請勾選）						單位 (冊、卷)	數量	預估單價	預估總價	用途說明	使用單位	備註(中程校 務發展計畫 頁碼)
	西文圖書	中文圖書	期刊	錄影帶	錄音帶	其他							
201-00	*						批	1	939,887	939,887	配合研究教學	圖書館	肆-25~28
202-00		*					批	1	939,886	939,886	配合研究教學	圖書館	肆-25~28
203-00				視聽資 料 DVD等			批	1	530,000	530,000	配合研究教學	圖書館	肆-25~28
204-00						電子書	批	1	140,000	140,000	配合研究教學	圖書館	肆-25~28
附表五、六 圖書期刊、教學媒體 合 計								\$2,549,773					

附表七

## 資本門經費需求教學研究及學生事務與輔導相關設備規格說明書（\*各項採購單價請參照臺灣銀行聯合採購標準）

優先序	項目名稱	規格	數量 (含單位)	預估單價	預估總價	用途說明	使用單位	備註備註 (中程校務 發展計畫 頁碼)
301-00	體操墊	1.W1.82*L12.8m 2.2 英寸厚 3.底層泡棉材質上層地毯，(含)以上	2 條	80,000	160,000	啦啦隊社團及各班練習使用	體育室	肆-55~56
302-00	彈簧床	1.W130*L130cm 2.網面 W70*L70cm 3.彈簧 40 根，均(含)以上	1 個	27,500	27,500	啦啦隊社團及各班練習使用	體育室	肆-55~56
303-00	體操落地墊	1.W2*L3m 2.40cm 厚，均(含)以上 3.Eva2 落腳防護墊 4.表面防水布	1 個	42,500	42,500	啦啦隊社團及各班練習使用	體育室	肆-55~56

優先序	項目名稱	規格	數量 (含單位)	預估單價	預估總價	用途說明	使用單位	備註備註 (中程校務 發展計畫 頁碼)
304-00	對講機	1.通話頻道：22 個 2.頻率範圍：462.56-467.71MHz 3.發射功率：0.5W 最大通話談話 範圍可至 5 公里 (視地形情況而 定) 4.尺寸(mm)：W 56 *L140 *T28 mm (含天線)，均(含)以上	5 組	13,000	65,000	活動即時通訊用	學務處 (課指組)	肆-55~56
305-00	筆記型電腦	中央處理器：四核心 2.0GHz 記憶體：4 GB DDR2 硬碟機：SATA 500GB 光碟機：16X DVD +- RW 顯示卡：1GB DDR2 (獨立顯示) 顯示器：14" LCD， 均(含)以上	2 臺	26,635	53,270	社團內處理文件用	學務處 (課指組)	肆-55~56
306-00	攝影機	內建 240G 記憶體 1200 萬畫素， 靜態拍攝，光學變焦、防手震，均 (含)以上	1 架	55,900	55,900	活動錄影用 (攝影 社)	學務處 (課指組)	肆-55~56

優先序	項目名稱	規格	數量 (含單位)	預估單價	預估總價	用途說明	使用單位	備註備註 (中程校務 發展計畫 頁碼)
307-00	無線擴音機	行動式卡拉 OK 機，100W；含二支 V 頻無線麥克風；帶有一個有線麥克風插孔附聲音優先功能，附迴音功能，附 9 吋液晶螢幕顯示器，充電式鋰電池；附防震型 DVD 播放器	5 臺	25,000	125,000	社團活動用	學務處 (課指組)	肆-55~56
308-00	個人電腦	中央處理器：雙核心 2.0GHz 記憶體：2 GB DDR2 硬碟機：SATA 500GB 光碟機：16X DVD +- RW 電源供應器：250W 顯示卡：內建於主機板 顯示器：19" LCD，均(含)以上	1 臺	15,000	15,000	社團的教學教材可以使用電腦直接輸出與製作，保留社團相關資料，一方面有書面留存，二方面可以存入電腦，不怕資料流失，資料需要時可以馬上提出。	學務處 (課指組)	肆-55~56
309-00	數位相機	1000 萬畫素，2.8 吋 LCD 螢幕，10 倍光學變焦，具防手震功能，具錄影功能(類單眼型)均(含)以上	5 架	14,900	74,500	社團活動用	學務處 (課指組)	肆-55~56

優先序	項目名稱	規格	數量 (含單位)	預估單價	預估總價	用途說明	使用單位	備註備註 (中程校務 發展計畫 頁碼)
310-00	數位相機	1000 萬畫素，2.8 吋 LCD 螢幕， 具防手震功能，具錄影功能，記憶 卡 16G，背包，均(含)以上	1 架	18,773	18,773	社團活動用	學務處 (課指組)	肆-55~56
附表七 教學研究及學生事務與輔導相關設備 合 計					\$637,443			



附表八

## 資本門經費需求其他項目規格說明書（\*各項採購單價請參照臺灣銀行聯合採購標準）

優先序	項目名稱	規格	數量 (含單位)	預估單價	預估總價	用途說明	使用單位	備註(中程校 務發展計畫 頁碼)
401-00	校園智慧型電力 管理系統	一.多功能數位電表 規格: 1.電表數量 18 組(含)以上 2.最大輸入容量：電壓 750V(連續)，10A(連續)，50A(5 秒)。 3.瓦時資料儲存時間超過 1000 小時以上 二.需量控制主機 至少 5 組: 1.至少有 6 點 24VDC 數位輸入及 4 點(R/T/S)數位以上輸出 2.控制程式容量至少 20K 以上 3.最大連線站數至少 254 組以上 三.須具備中文化系統軟體	1 式	747,887	747,887	本系統係配合本校已裝設並規劃新增數位式電錶，量測並瞭解全校各大樓用電，進行高效能能源管理。此系統能將用電透明化、資訊化及圖表化，促使各單位有效執行節約用電政策，建立“使用單位責任成本中心”之觀念和機制，以達到教育部要求節能之比例逐年降低至 7%之目標。	環安中心	肆-66 ~69
402-00	無障礙坡道及扶手	直徑 2.8~4cm 之圓形扶手,坡道坡度(高/長比例)≤ 1/12,餘依無障礙規範規定	1 式	277,000	277,000	無障礙設施	營繕組	肆-66 ~69

優先序	項目名稱	規格	數量 (含單位)	預估單價	預估總價	用途說明	使用單位	備註(中程校 務發展計畫 頁碼)
403-00	無障礙廁所盥洗 室	泥作水電整修、馬桶、扶手、洗臉 盆、化裝鏡、求助鈴等按裝施工， 餘依無障礙規範規定	1 式	250,000	250,000	無障礙設施	營繕組	肆-66 ~69
附表八 資本門其他項 合 計				\$1,274,887				
資本門 合 計				\$25,437,026				

附表九

經常門經費需求項目明細表

優先序	項目	內容說明	預估金額	備註
1	教師研究	獎助專案研究計畫、國科會計畫、產學與建教合作計畫	1,365,950	5,190,610
2	教師研習	參加研討、研習會之獎補助	273,190	
3	教師進修	教師第二專長進修、提升實務能力之學程進修及學位進修	455,317	
4	教師著作	國內外發表論文，期刊、論文、著作刊登或出版，及發明專利之獎補助	1,365,950	
5	教師升等送審	論文審查費	182,127	
6	教師改進教學	改進教學之研究、競賽或展演、專業證照之獎補助	1,183,822	
7	教師編纂教材	編著之書籍、實驗手冊或自編教材之獎補助	182,127	
8	教師製作教具	教具、教學媒體製作之獎補助	182,127	
9	行政人員研習及進修	獎補助行政人員考取相關技能證照、參加提升職能之研習活動與進修、辦理提升行政效率之研習活動	182,127	

優先序	項目	內容說明	預估金額	備註
10	學生事務與輔導	迴響之夜	55,000	227,658
		第二屆東南之美 - 攝影比賽	28,000	
		帶動國中、小活動	45,000	
		大手牽小手生活體驗營	46,658	
		外聘指導老師費（啦啦隊社）	53,000	
11	改善教學之相關物品	改善教學之相關物品(單價一萬元以下之非消耗品)	364,253	自籌款支用項目詳(附表十)
12	其他 圖書館電子資料庫 及 改善師資結構	ABI/INFORM 商學資料庫	240,000	2,276,583
		ASTM 期刊資料庫	52,000	
		CEPS/CETD 期刊論文資料庫	480,000	
		MAG-V 圖書雜誌平台	165,000	
		MARS 管理文獻資料庫	100,000	

優先序	項目	內容說明	預估金額	備註
		萬方數據庫	400,000	
		新多益題庫	85,000	
		IET+INSPEC	441,583	
		工程學刊	63,000	
		維普中文科技期刊數據庫	250,000	
		本校依據「教育部獎補助私立技專校院整體發展經費-經常門」施行辦法及「經費核配申請原則及注意事項」相關條文規定，補助新聘之高階教師薪資，以持續增聘助理教授以上之教師，改善本校高階師資結構。	1,229,355	
<b>附表九 經常門 合 計</b>			<b>\$ 9,470,586</b>	

註一：本表請填列所有經常門經費預估項目，含新聘教師薪資、現有教師薪資、改善教學與師資結構之經費、行政人員業務研習進修、改善教學之相關物品(單價一萬元以下之非消耗品)、學生事務與輔導相關工作等項目。若有編列單價一萬元以下之非消耗品，請另填附表十之明細表。

附表十

經常門經費改善教學之相關物品(單價一萬元以下之非消耗品)明細表 (\*根據單價一萬元以下之非消耗品詳細說明,各項採購單價請參照臺灣銀行聯合採購標準)

優先序	項目名稱	規格	數量 (含單位)	預估單價	預估總價	用途說明	使用單位	備註
501-00	手提無線電麥克風	接收模組 :內建 VHF 石英控制單頻道固定接收模組/最大輸出功率:27W(rms)/4Ω 負荷阻抗/頻率響應60Hz~15KHz±3dB/喇叭:五吋全音域/無線麥克風一支,均(含)以上	2 支	7,500	15,000	改善教學品質	環管系	伍-248~250
502-00	隨身硬碟	500GB / USB 2.0 , 均(含)以上	1 只	2,550	2,550	教學資料備份	環管系	伍-248~250
503-00	無線擴音機	附頭戴式麥克風, 均(含)以上	1 台	3,500	3,500	中西餐廚房用	餐旅系	伍-258~259
504-00	投影機架	鍍鉻 3 層架, 附輪子, 均(含)以上	2 架	5,000	10,000	教學用	餐旅系	伍-258~259
505-00	音響	可播 MP3 , 內建 USB	1 組	4,500	4,500	國際禮儀教室使用	餐旅系	伍-258~259
506-00	數位式外徑測微器	0-25mm,0.001mm	1 組	7,000	7,000	教學設備, 課程:精密量測及實習	機械系	伍-20~22

優先序	項目名稱	規格	數量 (含單位)	預估單價	預估總價	用途說明	使用單位	備註
507-00	刀片	150mm	1 組	6,000	6,000	教學設備，課程：精密量測及實習	機械系	伍-20~22
508-00	刀片	300mm	1 組	6,000	6,000	教學設備，課程：精密量測及實習	機械系	伍-20~22
509-00	白板	W210*H120cm	1 架	2,800	2,800	308 工安展示室教學用	環安系	伍-60~62
510-00	白板	W120*H90cm(含架子)	2 架	3,399	6,798	204 視聽教室及 205 會議室教學用	環安系	伍-60~62
511-00	無線手寫板	採用電磁感應式及 RF 無線方式傳輸、感應尺寸：6"等，均(含)以上	3 片	6,495	19,485	輔助教學設備	資通系	伍-149~150
512-00	螢幕校色器	含色度計及校正軟體、可支援 1024*786 以上解析度螢幕校正等，均(含)以上	1 組	6,993	6,993	輔助教學設備	資通系	伍-149~150

優先序	項目名稱	規格	數量 (含單位)	預估單價	預估總價	用途說明	使用單位	備註
513-00	手提音響	可撥放 CD/MP3/WMA 格式音樂, 支援 USB/SD 插卡, 支援 DVD/VCD/CD-R/RW 光碟片播放, 內建 FM/AM 收音機, LCD 液晶顯示幕, 採用日本鐳射頭	6 套	2,970	17,820	教學使用	應英系	伍-280~282
514-00	隨身硬碟	輕薄 2.5 吋 500GB , 均(含)以上	2 只	1,790	3,580	教學檔案存檔用	應英系	伍-280~282
515-00	多媒體網路廣播教學系統	軟體控制傳輸方式、螢幕監控、網路考試、線上討論, (含)以上	15 套	1,190	17,850	教學用(中正 407-電腦教室)	工管系	伍-185~187
516-00	無線教學擴音機	採用高功率環形變壓器、外旋抽取式伸縮天線、外裝式無限接收板更新結構設計、A 電源連接插座式設計、自復式電源斷電保護裝置, 均(含)以上	2 套	7100	14,200	教學使用	企管系	伍-200~201
517-00	影音光碟播放機	DVD 影音光碟播放機, 支援 SDX 記憶卡播放影像輸出 1080/24P 播放, P4HD 影像技術, 均(含)以上	1 臺	9,600	9,600	多功能情境教室用	休管系	伍-234~235



優先序	項目名稱	規格	數量 (含單位)	預估單價	預估總價	用途說明	使用單位	備註
518-00	標示牌	不銹鋼 W80*L65*H160cm,(含)以上	1 臺	2,460	2,460	多功能情境教室用	休管系	伍-234~235
519-00	機櫃	19"	3 個	8,789	26,367	擴充網路建置與架構實驗室教學設備	電子系	伍-116~120
520-00	函數信號產生器	1.直接數位合成函數信號 2. 頻率範圍：正弦波、方波、脈衝波和同步輸出：100mHz ~ 8MHz, 三角波：100mHz ~ 1MHz 3. 頻率解析度：100mHz 或 6 位數顯示 4. 振幅：1mV ~ 20Vp-p (開路), 0.5mV ~ 10Vp-p (50Ω 負載), 均(含)以上 5.PSK 和 FSK 模組	1 臺	7,850	7,850	電力電子研究中心研究用	電力電子研究中心	陸-24~25

優先序	項目名稱	規格	數量 (含單位)	預估單價	預估總價	用途說明	使用單位	備註
521-00	函數信號產生器	1.頻率範圍：0.2~2MHz 2.粗調、微調旋鈕 3.輸出波形：正弦波、三角波、TTL和 CMOS 輸出 4.附 4 位數內部頻率計數器 5.0.5"大型 LED 顯示器 6.可調 DC offset 電位 7.輸出過載保護	4 臺	5,000	20,000	電力電子相關實驗之量測儀器與電力電子檢定之儀器	電機系	伍-135~136
522-00	軟體	繪圖軟體 PhotoImpact X3	1 套	3,900	3,900	教學使用	電機系	伍-135~136
523-00	隨身硬碟	1.容量：320GB 2.硬碟規格：2.5" SATA HDD 3.最大傳輸速率：最高 460Mb/s ，均(含)以上	1 只	2,467	2,467	教學資料存取使用	電機系	伍-135~136
524-00	隨身硬碟	1.5TB 2.5 吋 ，均(含)以上	2 只	3,000	6,000	教學使用	綠色中心	陸-18~19
525-00	隨身硬碟	32GB ，(含)以上	2 只	2,000	4,000	教學使用	綠色中心	陸-18~19
526-00	桌	桌板：塑合板表面貼美耐板，附 ABS 鍵盤架一只，尺寸：W100cm*D70cm*H74cm ，(含)以上	2 張	2,000	4,000	教學使用	綠色中心	陸-18~19

優先序	項目名稱	規格	數量 (含單位)	預估單價	預估總價	用途說明	使用單位	備註
527-00	會議桌	W160*D90*H74 cm (雙檔板)	3 台	3,085	9,255	教學實習用	機電系	伍-37~40
528-00	椅子	W35*D43*H74 cm(8 張)	1 組	5,960	5,960	教學實習用	機電系	伍-37~40
529-00	玻璃推拉門鐵櫃	W90*D45*H74 cm	5 台	2,660	13,300	教學實習用	機電系	伍-37~40
530-00	A0 三層圖櫃	W130*D100*H45cm	2 個	9,990	19,980	教學物品	營科系	伍-49~51
531-00	記憶體	1GB	1 只	1,600	1,600	教學物品	營科系	伍-49~51
532-00	游標式螺紋外徑測 微器	0-25mm,0.01mm	1 組	9,000	9,000	教學設備，課 程：精密量測及 實習	機械系	伍-20~22
533-00	螺紋測砧	24-14TPI,1-1.75mm	1 組	2,950	2,950	教學設備，課 程：精密量測及 實習	機械系	伍-20~22
534-00	投影幕開關	九鍵開關按鈕	1 個	10,000	10,000	實驗室基本設 備	資管系	伍-216~219

優先序	項目名稱	規格	數量 (含單位)	預估單價	預估總價	用途說明	使用單位	備註
535-00	數位相機	1000 萬畫素，(含)以上， 3 倍光學， (含)以上，廣角鏡頭 32mm，(含)以下	1 架	4,636	4,636	教學設備，課程： 開辦各類講習班與訓練課程	工程學院	陸-6~8
536-00	標示牌	不銹鋼 W65*L80*H160cm，(含)以上	1 臺	2,460	2,460	多功能情境教室用	休管系	伍-234~235
537-00	標示牌	不銹鋼 W60*L45*H140cm，(含)以上	2 臺	1,740	3,480	多功能情境教室用	休管系	伍-234~235
538-00	鐵櫃	玻璃拉門，W118*D40*H182cm，(含)以上，加底座	1 個	4,000	4,000	教學使用	綠色中心	陸-18~19
539-00	數字式電磁攪拌器	1.LED 數字顯示 2.轉速範圍 60-1150rpm	1 個	9,000	9,000	水質分析實驗室教學用	環安系	伍-60~62
540-00	電磁攪拌機	W90*L128*H90，(含)以上	5 套	1,845	9,225	水質分析實驗室教學用	環安系	伍-60~62
541-00	隨身硬碟	2.5 吋/500GB/傳輸介面 USB2.0，均(含)以上	2 只	1900	3,800	教學使用	企管系	伍-200~201

優先序	項目名稱	規格	數量 (含單位)	預估單價	預估總價	用途說明	使用單位	備註
542-00	直流電源供應器	1.可調電壓輸出：兩組 a.輸出電壓: 30V b.輸出電流: 3A 2.固定電壓輸出：一組 a.輸出電壓: 5V b.輸出電流:5A，均(含)以上 3.具有獨立 / 追蹤 / 無段限流 / 自動短路保護裝置	1 組	5,241	5,241	電力電子研究中心研究用	電力電子研究中心	陸-24~25
543-00	除濕機	10 公升/日，(含)以上	1 具	9,370	9,370	教學物品	營科系	伍-49~51
544-00	活動櫃	W40*D60*H57 cm	1 台	2,276	2,276	教學實習用	機電系	伍-37~40
545-00	印表機	雷射 A4 規格(14~25 頁)Host Based(GDI)	2 臺	4,000	8,000	專題教學設備	資管系	伍-216~219
附表十 改善教學之相關物品 合 計				\$364,253				

教務長(主任)

總務長(主任)

學務長(主任)

汪以仁

會計主任

王俐文

人事主任

馬玉珊

校長

周文賢

教務長林寬泓

總務長吳炳煌